
PLAN DE CIUDAD SANTAPOLAVANT

Santa Pola





PRÓLOGO

Es notorio y destacable que el pasado 26 de octubre que a propuesta del Director del Plan Estratégico "Pla Ciutat Santapolavant", D. José Mazón Gamborino, se acordó por unanimidad en el pleno del Ayuntamiento:

PRIMERO: Aprobar enmarcar la elaboración del Plan Estratégico "Pla Ciutat Santapolavant" siguiendo los criterios, recomendaciones y compromisos de la Agenda 2030 aprobada por la ONU, asumida por el Gobierno de España en su Plan de Acción de la Agenda 2030, así como por la Generalitat Valenciana según "La Agenda 2030: Hoja de ruta para ciudades y pueblos de la Comunitat Valenciana" y la "creación de una Alianza de Ciudades por el Desarrollo Sostenible".

[...]

Esa situación ha generado la reformulación del Plan Estratégico Santapolavant haciendo necesaria la reordenación en base a poder encajar la planificación estratégica prevista en el marco definido por la Agenda 2030.

Ante este reto se presenta una nueva serie de procesos participativos tanto presencial como on-line para dar cabida al mayor número de ciudadanos posibles (ciudadanos, comerciantes, empresarios, profesionales, asociaciones, etc.,) y que puedan decidir cuáles de las debilidades, fortalezas, oportunidades y amenazas son más importantes para nuestra ciudad.

Posteriormente realizaremos otra actuación de participación ciudadana en el mismo formato, aplicando la herramienta CAME (Corregir, Afrontar, Mantener y Explotar) donde ya tendremos las principales líneas de acción, pasando a priorizar los Proyectos y Actuaciones.

Además siguiendo con las máximas garantías de transparencia y fiabilidad se dispone de la web en la que cualquier ciudadano puede seguir todos los pasos del proceso.



TABLA DE CONTENIDO

Prólogo	2
Antecedentes.....	6
Contexto	7
Personas.....	9
Metas e indicadores	10
Planeta.....	15
Metas e indicadores	15
Prosperidad.....	19
Metas e indicadores	20
Paz	24
METAS E INDICADORES	25
ALIANZAS.....	25
Metas e indicadores	26
La participación ciudadana EN LA AGENDA 2030.....	28
LA AGENDA 2030 EN LA COMUNITAT VALENCIANA	29
CONCLUSIÓN	30
El proceso de planificación.....	31
El proceso de participación ciudadana.....	32
Metodología de participación ciudadana	33
Resultados de La Participación.....	34
Resultados de la participación de niños.....	34
Resultados de la encuesta On-line para jóvenes y adolescentes	34
Resultados de la encuesta online	35
Resultados de los talleres de participación	36
Resultados finales.....	36
Planificación DAFO-CAME	45
Esfera PAZ	46
Corregir.....	47
Afrontar.....	47
Mantener.....	48
Explotar	48
Proyectos	49
Esfera Alianzas	50
Corregir.....	51
Afrontar.....	52



Mantener.....	52
Explotar	53
Proyectos	53
Esfera planeta	55
Corregir.....	56
Afrontar.....	57
Mantener.....	57
Explotar	58
Proyectos	58
Esfera prosperidad.....	60
Corregir.....	62
Afrontar.....	64
Mantener.....	66
Explotar	67
Proyectos	69
Esfera personas.....	71
Corregir.....	72
Afrontar.....	74
Mantener.....	75
Explotar	75
Proyectos	75
Plan de implementación.....	77
Priorización presencial	78
Priorización ciudadana.....	79
Encuesta ciudadanía	80
Encuestos institutos.....	81
Priorización definitiva	83
Fichas de plan de implementación	84
Cronograma.....	116
Conclusión	118

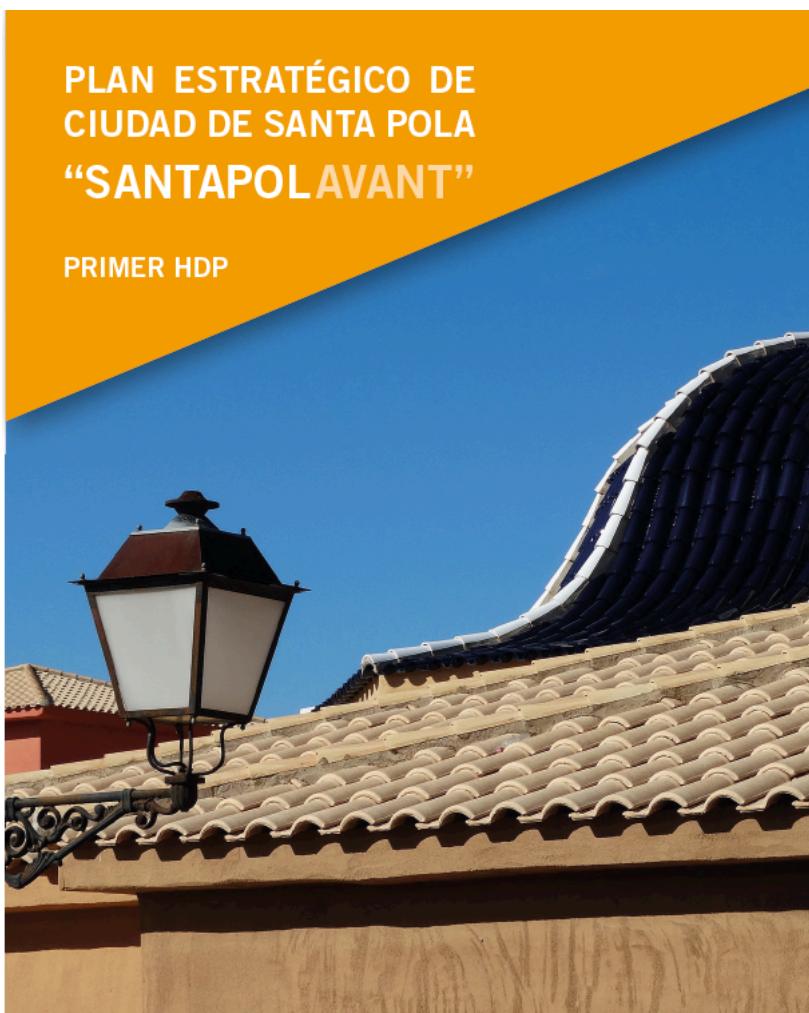




ANTECEDENTES

El 25 de Octubre de 2017 se iniciaban los trabajos de planificación estratégica en Santa Pola mediante el diagnóstico integrado de situación actual de Santa Pola HDP. Ello suponía que Santa Pola se enfrentaba al ilusionante reto de conocer su estado actual desde múltiples vertientes (Social, económica, medioambiental,...) para trazar unos objetivos futuros y los proyectos para alcanzarlos.

Ese proceso originario fue llevado a cabo mediante un amplísimo proceso de participación ciudadana en el que se pretendía dar voz a la mayor parte de la población de Santa Pola, tanto a la ciudadanía común como a los agentes clave del territorio. Esa primera fase concluía con el Plan estratégico SantaPolAvant, que no era un documento definitivo, sino más bien un documento de trabajo abierto que ponía los puntales para la futura planificación de ciudad.



El presente documento da continuidad al Plan Estratégico SantaPolAvant que es una propuesta del municipio para definir su futuro y trazar una estrategia para alcanzarlo. Durante el proceso de planificación surgió la aceptación de las autoridades nacionales y autonómicas de sumarse a los objetivos de la Agenda 2030 y el municipio de Santa Pola se ha mostrado desde el principio con la clara vocación de sumarse al mismo, lo cual a desembocado en que posiblemente sea el primer municipio de la Comunidad Valenciana y adaptar a su planificación estratégica a la Agenda 2030.

El documento actual es el fruto de más de un año de proceso de autoconocimiento de la ciudad de Santa Pola, con la participación directa de más de 1000 personas y en el que ya se define un horizonte temporal de ejecución para cumplir con los proyectos estratégicos definidos. Sin embargo el resultado es

flexible, siendo una orientación que la ciudadanía transmite a sus líderes, siendo estos últimos los responsables de ser audaces para aprovechar las oportunidades que el entorno les brinda.

CONTEXTO

En la cumbre de la ONU (25-27 de septiembre de 2015), los Estados miembros de las Naciones Unidas adoptaron la Agenda 2030 para el Desarrollo Sostenible, con un conjunto de Objetivos de Desarrollo Sostenible (ODS) como su eje principal:



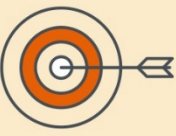
La Agenda entró en vigor oficialmente al término de la vigencia de los Objetivos de Desarrollo del Milenio, el 1 de enero de 2016, y concluirá en 2030, aplicándose en todos los países. Esta Agenda aspira a un mundo más justo, basado en derechos, equitativo e inclusivo, a “no dejar atrás a nadie” y compromete a todas las partes interesadas a trabajar unidos en la promoción de crecimiento económico inclusivo y sostenible, desarrollo social y protección ambiental que beneficie a todos, incluidos mujeres, niños, jóvenes y generaciones futuras.

El éxito de Santa Pola a lograr estos valores dependerá de la capacidad del Plan Estratégico para inspirar y movilizar a los agentes esenciales, las nuevas asociaciones, los principales grupos de interesados y la propia ciudadanía. Para ello, el municipio necesita de este Plan Estratégico para que refleje las experiencias y las necesidades de la población, que pueda ser entendida y adoptada.

La Agenda 2030 es un plan de acción en favor de las personas, el planeta y la prosperidad. También tiene por objeto fortalecer la paz universal dentro de un concepto más amplio de la libertad. Es por ello que Santa Pola se compromete a introducirse en una alianza de colaboración para resolver a liberar a la humanidad de la tiranía de la pobreza y las privaciones y a sanar y proteger nuestro planeta. Se compromete a tomar las medidas audaces y




¿Por qué es importante la Agenda 2030?



- Persigue un **desarrollo sostenible en tres dimensiones:** social, económica y medioambiental
- Es una **agenda universal**, de aplicación en todos los países.
- Aspira a **erradicar** la pobreza
- Es una agenda **centrada en las personas**. El cuidado del **planeta** marca los límites del desarrollo y la prosperidad económica está al servicio de la mejora del **bienestar**

El reto para España en la Agenda 2030



- Requiere de un **enfoque integral** en retos como cambio climático, migración, etc
- Exige un **enfoque multiactor** que involucra a todos para desarrollar un papel clave en su implementación:

Gobierno, Comunidades Autónomas, ONGs, sociedad civil, etc.

- Obliga a un **enfoque de desarrollo sostenible** que compete a todos los departamentos Ministeriales del Gobierno.

transformativas que se necesitan urgentemente para reconducir al mundo por el camino de la sostenibilidad y la resiliencia. Al emprender este viaje, a comprometerse que nadie se quede atrás.



El plan de acción de la Agenda 2030 se divide en 5 grandes esferas que engloban los objetivos de desarrollo sostenible. Y la planificación estratégica de Santa Pola se adapta a las 5 esferas que se describen a continuación:



PERSONAS

La erradicación de la pobreza para el año 2030 es el objetivo primordial de la agenda de desarrollo sostenible. Vivimos en un mundo de abundancia y estamos en un momento enormemente prometedor. El desafío principal de nuestro tiempo consiste en reducir la brecha que existe entre nuestra determinación de garantizar una vida digna para todos y la realidad de la pobreza persistente y la intensificación de la desigualdad.

Si bien se ha logrado importantes avances en los últimos años, hacer frente a la desigualdad entre los géneros y conseguir el disfrute efectivo de los derechos de la mujer y su empoderamiento siguen siendo desafíos fundamentales en Santa Pola. Además, a esta altura ya debería reconocerse que ninguna sociedad puede alcanzar su pleno potencial si hay sectores enteros de la sociedad, especialmente los jóvenes, que no pueden participar en el desarrollo, contribuir a él ni beneficiarse de él. Otras dimensiones de la desigualdad siguen existiendo y, en algunos casos, han empeorado.

Por esto, el plan debe dar cabida a las voces de las mujeres y las opiniones de los jóvenes y las minorías, eliminar los obstáculos que se oponen a la plena participación de las personas con discapacidad, las personas de edad, los adolescentes y los jóvenes y empoderar a los menos favorecidos. No debe excluir a los migrantes, los refugiados, los desplazados ni a las personas afectadas por los conflictos y la ocupación.

Santa Pola debe asegurar que las mujeres, los jóvenes y los niños tengan acceso a toda la gama de servicios de salud. Garantizar que se aplique una política de tolerancia cero respecto de la violencia contra las mujeres. Todos los niños y adolescentes tienen derecho a la educación y deben contar con un entorno seguro en el que puedan aprender.

Además, el plan debe abordar la cobertura, el acceso y la asequibilidad de la atención universal de la salud; poner fin a la malnutrición; garantizar la disponibilidad de los medicamentos esenciales; garantizar la cobertura vacunal; reducir la carga de las enfermedades no transmisibles y promover comportamientos saludables, incluso en relación con el agua, el saneamiento y la higiene.

Por otra parte, es esencial que los jóvenes reciban los conocimientos pertinentes, una educación de calidad y aprendizaje durante toda la vida, desde el desarrollo del niño en la primera infancia hasta la escolaridad postprimaria, incluida la preparación para la vida y la formación profesional, además de en los ámbitos de la ciencia, los deportes y la cultura.

Con todo esto, Santa Pola se compromete a poner fin a la pobreza y el hambre en todas sus formas y dimensiones, y a velar por que toda la ciudadanía pueda vivir con dignidad e igualdad y en un medio ambiente saludable.



METAS E INDICADORES

ODS 1. FIN DE LA POBREZA

INDICADOR	DATOS C. V	DATOS Santa Pola	FUENTE
META 1: Reducir al menos a la mitad la proporción de hombres, mujeres y niños de todas las edades que viven en la pobreza en todas sus dimensiones con arreglo a las definiciones nacionales en 2030.			
Tasa de pobreza. (2017)	22,9%	34,9% Bajo Vinalopó	IVE
Tasa de riesgo de pobreza o exclusión social. Indicador AROPE (2017)	29,2%	34,9% Bajo Vinalopó	IVE
Niños y niñas en riesgo de pobreza o exclusión social. Indicador AROPE (2015)	37,7%	33,6% Bajo Vinalopó	IVE
META 2: que todos los hombres y mujeres, en particular los pobres y los vulnerables, tengan los mismos derechos a los recursos económicos y acceso a los servicios básicos, la propiedad y el control de la tierra y otros bienes, la herencia, los recursos naturales, las nuevas tecnologías apropiadas y los servicios financieros, incluida la microfinanciación en 2030.			
Población con carencia material (2017)	16,2 %	17,7 % Baix Vinalopó	IVE
Población con carencia material severa (2017)	7,4 %	8,2% Baix Vinalopó	IVE



ODS 2. NUTRICIÓN Y AGRICULTURA SOSTENIBLE

INDICADOR	DATOS C. V	DATOS Santa Pola	FUENTE
META 1: De aquí a 2030, asegurar la sostenibilidad de los sistemas de producción de alimentos y aplicar prácticas agrícolas resilientes que aumenten la productividad y la producción, contribuyan al mantenimiento de los ecosistemas, fortalezcan la capacidad de adaptación al cambio climático, los fenómenos meteorológicos extremos, las sequías, las inundaciones y otros desastres, y mejoren progresivamente la calidad de la tierra y el suelo.			
Agricultura ecológica. Superficie por cultivos (2016)	61.016 ha	*	GVA
META 2: De aquí a 2030, poner fin a todas las formas de malnutrición, incluso logrando, a más tardar en 2025, las metas convenidas internacionalmente sobre el retraso del crecimiento y la emaciación de los niños menores de 5 años, y abordar las necesidades de nutrición de las adolescentes, las mujeres embarazadas y lactantes y las personas de edad.			
Prevalencia de obesidad en población adulta (2014)	17,27%	*	FGC
Prevalencia de obesidad en población infantil (2011)	9,44%	*	FGC

ODS 3. SALUD Y BIENESTAR

INDICADOR	DATOS C. V	DATOS Santa Pola	FUENTE
META 1: De aquí a 2030, reducir en un tercio la mortalidad prematura por enfermedades no transmisibles mediante su prevención y tratamiento, y promover la salud mental y el bienestar.			
Esperanza de vida al nacer (2017)	82,5 años	Prov. Alicante	INE
- Hombres	79,9 años	82,77 años	
- Mujeres	85,02 años	80,29 años	
		85,28 años	
Tasa Global de Fecundidad (nacidos por 1.000 mujeres) (2017)	36,56 %	40,53 %	INE
		Bajo Vinalopó	PEGV
Tasa Bruta de Natalidad (2015)	8,81 %	9,38%	IVE



INDICADOR	DATOS C. V	DATOS Santa Pola	FUENTE
META 2: De aquí a 2030 poner fin a las epidemias del SIDA, la tuberculosis, la malaria y las enfermedades tropicales desatendidas y combatir la hepatitis, las enfermedades transmitidas por el agua y otras enfermedades transmisibles.			
Tasa de mortalidad (2017)	8,63 %	8,69 % Prov. Alicante	INE
META 3: Fortalecer la prevención y el tratamiento del abuso de sustancias adictivas, incluido el uso indebido de estupefacientes y el consumo nocivo de alcohol en 2030.			
Fumadores diarios (% de población +15 años) (2015)	23,9 % 27,8 %	*	MSSI
• Hombres	20,2 %		
• Mujeres			
Consumo medio diario de alcohol (% población + 15 y más años que consume bebidas alcohólicas más de una vez al mes)	11,74 de media 14,12 de media 7,70 de media	*	INE
• Hombres			
• Mujeres			
META 4: De aquí a 2020, reducir a la mitad el número de muertes y lesiones causadas por accidentes de tráfico en el mundo.			
N.º de defunciones por accidentes de tráfico de vehículos de motor (2018)	133	3 (N-332)	DGT
META 5 : Lograr una asistencia social universal, incluida la protección contra los riesgos financieros, el acceso a servicios de salud esenciales de calidad y el acceso a medicamentos y vacunas inocuos, eficaces, asequibles y de calidad para todos.			
Porcentaje del presupuesto municipal destinado actuaciones de protección y promoción social (2017)	-	8,1	PEGVA



ODS 4. EDUCACIÓN A LA CALIDAD

INDICADOR	DATOS C. V	DATOS Santa Pola	FUENTE
META 1: asegurar que todas las niñas y todos los niños terminen la enseñanza primaria y secundaria, que ha de ser gratuita, equitativa y de calidad y producir resultados de aprendizaje pertinentes y efectivos en 2030-			
Becas y ayudas (2015)	15.364,9 €	*	INE
Tasa de abandono escolar (2015 3T)	22,6%	*	INE
Alumnado matriculado en centros escolares (2016-2017)	692.103	4.043	IVE
N.º de centros escolares (2016-2017)	3.629	16	IVE
N.º de centros de Formación Profesional (2016-2017)	323	1	CEC
META 2: aumentar considerablemente el número de jóvenes y adultos que tienen las competencias necesarias, en particular técnicas y profesionales, para acceder al empleo, el trabajo decente y el emprendimiento en 2030.			
% de población de 25 a 65 años que participa en alguna actividad de formación (formación permanente)	10,8% (2016)	*	MECD
META 3: asegurar que todos los jóvenes y una proporción considerable de los adultos, tanto hombres como mujeres, estén alfabetizados y tengan nociones elementales de aritmética en 2030			
Tasa de analfabetos (2011)	0,18%	0,60%	INE
META 4: asegurar que todos los alumnos adquieran los conocimientos teóricos y prácticos necesarios para promover el desarrollo sostenible, entre otras cosas mediante la educación para el desarrollo sostenible y los estilos de vida sostenibles, los derechos humanos, la igualdad de género, la promoción de una cultura de paz y no violencia, la ciudadanía mundial y la valoración de la diversidad cultural y la contribución de la cultura al desarrollo sostenible en 2030.			
Tasa de población cursante de estudios superiores (2011)	12,76%	9,81%	INE
Población según nivel de estudios (2011)	2,54%	1,65%	INE
• Primer Grado	24,51%	24,34%	
• Segundo Grado	5,99%	4,57%	
• Tercer grado			



ODS 5. IGUALDAD DE GÉNERO

INDICADOR	DATOS C. V	DATOS Santa Pola	FUENTE
META 1: Eliminar todas las formas de violencia contra todas las mujeres y las niñas en los ámbitos público y privado, incluidas la trata y la explotación sexual y otros tipos de explotación.			
Número de víctimas de violencia de género (2015)	4.144	*	MSSI
Número de víctimas mortales por violencia de género (2018)	2	0	MSSI
META 2: Aprobar y fortalecer políticas acertadas y leyes aplicables para promover la igualdad de género y el empoderamiento de todas las mujeres y las niñas a todos los niveles.			
Subvenciones a las entidades que desarrollen programas que fomenten la igualdad entre mujeres y hombres y el asociacionismo de mujeres (2017)	187.792 €	*	GVA CIPI
Mujeres ocupadas (% del total de ocupación) (2017 1T)	45,4%	43,09%	INE



PLANETA

Para respetar nuestros límites planetarios, Santa Pola debe hacer frente de forma equitativa al cambio climático, poner freno a la pérdida de diversidad biológica y abordar las cuestiones de la desertificación y el uso insostenible de sus recursos. El municipio debe proteger la flora y la fauna silvestres, salvaguardar las sierras y proteger el mar.

Además, cabe promover la agricultura, la pesca y los sistemas alimentarios sostenibles; fomentar la gestión sostenible de los recursos hídricos y de los desechos y los productos químicos; promover las fuentes de energía renovables y más eficiente; desvincular el crecimiento económico de la degradación ambiental; impulsar la industrialización sostenible y las infraestructuras resistentes; garantizar modalidades de consumo y producción sostenibles; y lograr la ordenación sostenible de los ecosistemas marinos y terrestres y el uso de la tierra.

Con todo esto, Santa Pola se compromete a proteger el planeta contra la degradación, incluso mediante el consumo y la producción sostenibles, la gestión sostenible de sus recursos naturales y medidas urgentes para hacer frente al cambio climático, de manera que pueda satisfacer las necesidades de las generaciones presentes y futuras del municipio.

METAS E INDICADORES

ODS 6. AGUA LIMPIA Y SANEAMIENTO

INDICADOR	DATOS C. V	DATOS Santa Pola	FUENTE
META 1: lograr el acceso universal y equitativo al agua potable a un precio asequible para todos en 2030.			
Coste unitario total del agua (2014)	2,07 €/m ³	*	INE
• Suministro de agua	1,21 €/m ³		
• Saneamiento y depuración	0,86 €/m ³		
META 2: mejorar la calidad del agua reduciendo la contaminación, eliminando el vertimiento y minimizando la emisión de productos químicos y materiales peligrosos, reduciendo a la mitad el porcentaje de aguas residuales sin tratar y aumentando considerablemente el reciclado y la reutilización sin riesgos a nivel mundial.			
Volumen de aguas residuales tratadas (2017)	455,26 hm ³ /año	8.097 m ³ /día	EPSAR
Volumen total de agua reutilizada	682.044 m ³ /día	*	EPSAR
META 3: aumentar considerablemente el uso eficiente de los recursos hídricos en todos los sectores y asegurar la sostenibilidad de la extracción y el abastecimiento de agua dulce para hacer frente a la escasez de agua y reducir considerablemente el número de personas que sufren falta de agua			



Volumen de agua suministrada a la red de Abastecimiento público (2014)	488.956 m ³	*	INE
Importe total de la inversión en los servicios de suministro (2014)	26.192 €	*	INE

ODS 12. PRODUCCIÓN Y CONSUMO RESPONSABLE

INDICADOR	DATOS C. V	DATOS Santa Pola	FUENTE
META 1: reducir considerablemente la generación de desechos mediante actividades de prevención, reducción, reciclado y reutilización .			
Residuos de papel y cartón (kg/hab/año) (2014)	11,7	13	INE URBASER
Volumen total de residuos recogidos (2012)	2,1 millones de toneladas	19.281,780 toneladas	CaixaBank URBASER
META 2: Elaborar y aplicar instrumentos para vigilar los efectos en el desarrollo sostenible, a fin de lograr un turismo sostenible que cree puestos de trabajo y promueva la cultura y los productos locales.			
Instrumentos para lograr un turismo sostenible. Municipio adherido al Código Ético del Turismo Valenciano	Código Ético del Turismo Valenciano	Santa Pola está adherido	AVT

ODS 13. ACCIÓN POR EL CLIMA

INDICADOR	DATOS C. V	DATOS Santa Pola	FUENTE
META 1: Incorporar medidas relativas al cambio climático en las políticas, estrategias y planes nacionales.			
Toneladas de CO2 asignadas (2016)	6.842.775	*	GVA
Toneladas de CO2 emitidas (2016)	9.030.508	*	GVA



ODS 14. VIDA SUBMARINA

INDICADOR	DATOS C. V	DATOS Santa Pola	FUENTE
META 1: De aquí a 2025, prevenir y reducir significativamente la contaminación marina de todo tipo, en particular la producida por actividades realizadas en tierra, incluidos los detritos marinos y la polución por nutrientes.			
Censo de zonas de baño (2016)	213	11	GVA
Calidad de las aguas de baño marítimas (2016)	227	8	GVA
• Excelente	8	0	
• Buena	4	0	
• Suficiente	2	0	
• Insuficiente			
META 2: De aquí a 2020, gestionar y proteger sosteniblemente los ecosistemas marinos y costeros para evitar efectos adversos importantes, incluso fortaleciendo su resiliencia, y adoptar medidas para restaurarlos a fin de restablecer la salud y la productividad de los océanos.			
Playas con bandera azul (2017)	129	5	GVA
Longitud de la costa (2009)	470 km	10,855 km	ETCV
• costas bajas arenosas, de cantos o de restinga y albufera	75%	100%	AENOR
• costas altas o acantiladas	25%	0%	
META 3: De aquí a 2020, reglamentar eficazmente la explotación pesquera y poner fin a la pesca excesiva, la pesca ilegal, no declarada y no reglamentada y las prácticas pesqueras destructivas, y aplicar planes de gestión con fundamento científico a fin de restablecer las poblaciones de peces en el plazo más breve posible, al menos alcanzando niveles que puedan producir el máximo rendimiento sostenible de acuerdo con sus características biológicas.			
Valor de las exportaciones de productos de acuicultura y pesca (2017)	263 millones €	17,44 millones €	IVACE
META 4: De aquí a 2020, conservar al menos el 10% de las zonas costeras y marinas, de conformidad con las leyes nacionales y el derecho internacional y sobre la base de la mejor información científica disponible.			
Zonas importantes de inundación. PATRICOVA (2011)	86	1 (Polígono industrial y la rotonda Plaza Europa)	ETCV



ODS 15. VIDA DE ECOSISTEMAS TERRESTRES

INDICADOR	DATOS C. V	DATOS Santa Pola	FUENTE
META 1: De aquí a 2020, promover la puesta en práctica de la gestión sostenible de todos los tipos de bosques, detener la deforestación, recuperar los bosques degradados y aumentar considerablemente la forestación y la reforestación a nivel mundial.			
Superficie forestal ordenada (2013)	2.954 ha	30,47 km ²	MAPAMA PGOU
Incendios forestales (2018)	365	1	MAPAMA GVA
Superficie forestal afectada en incendios forestales (2018)	3.680 ha	2 ha	MAPAMA GVA
META 2: De aquí a 2030, luchar contra la desertificación, rehabilitar las tierras y los suelos degradados, incluidas las tierras afectadas por la desertificación, la sequía y las inundaciones, y procurar lograr un mundo con efecto neutro en la degradación del suelo.			
Número de Zonas Húmedas		Albuferas y Marjales litorales:	MAPAMA
• Número de Albuferas y Marjales litorales	48		
• Número de Ambientes Fluviales y Litorales asociados	14 11 5	1-Clot de Galvany	
• Número de Manantiales	6	Saladares litorales:	
• Lagunas y humedales de interior	4	1-Parque Natural de las salinas de Santa Pola	
• Saladares litorales	8		
• Embalses de fluctuación escasa			
META 3: De aquí a 2030, asegurar la conservación de los ecosistemas montañosos, incluida su diversidad biológica, a fin de mejorar su capacidad de proporcionar beneficios esenciales para el desarrollo sostenible.			
Superficie terrestre de Espacios Naturales Protegido (2016)	985.765 ha	3.854.70 ha	CAIXABANK PGOU
Lugares de Interés Comunitario (2018)	92	2 -Salinas de Santa Pola -Clot de Galvany	CAIXABANK GVA



META 4: Adoptar medidas urgentes para poner fin a la caza furtiva y el tráfico de especies protegidas de flora y fauna y abordar tanto la demanda como la oferta de productos ilegales de flora y fauna silvestres.			
Porcentaje del suelo No Urbanizable Protegido (2009)		64,52%	PGOU
Zona Especial de Protección de Aves (2018)	40	2	GVA
META 5: De aquí a 2020, adoptar medidas para prevenir la introducción de especies exóticas invasoras y reducir significativamente sus efectos en los ecosistemas terrestres y acuáticos y controlar o erradicar las especies prioritarias.			
Cantidad de especies de flora exótica (2015)	663	2 -Cylindropuntia pallida -Pennisetum setaceum	CITMA

PROSPERIDAD

Santa Pola necesita un crecimiento inclusivo, basado en la creación de empleos decentes, medios de vida sostenibles e ingresos reales crecientes para todos, medido de una manera que tenga en cuenta el bienestar humano, la sostenibilidad y la equidad. El éxito económico del plan se caracterizará por garantizar que todas las personas, incluidas las mujeres, las personas con discapacidad, los jóvenes, las personas de edad y los migrantes tengan un empleo decente, protección social y acceso a los servicios financieros.

La innovación y las inversiones en infraestructuras sostenibles y resistentes, las pequeñas y medianas empresas, la energía y la tecnología pueden generar empleo y revertir las tendencias ambientales negativas, es por ello que la riqueza de recursos naturales de Santa Pola también ofrece una extraordinaria oportunidad económica.

Los enfoques sostenibles respecto de la ordenación del paisaje, la industrialización, el acceso a la energía y el agua y el saneamiento son motores clave de la producción y el consumo sostenibles, la creación de empleo y el crecimiento sostenible y equitativo. Impulsan la ordenación sostenible de los recursos naturales y hacen frente al cambio climático.

Con todo esto, Santa Pola se compromete a velar por que todos los seres humanos puedan disfrutar de una vida próspera y plena, y para que el progreso económico, social y tecnológico se produzca en armonía con la naturaleza.



METAS E INDICADORES

ODS 7. ENERGÍAS LIMPIAS Y SOSTENIBLES

INDICADOR	DATOS C. V	DATOS Santa Pola	FUENTE
META 1: De aquí a 2030, garantizar el acceso universal a servicios energéticos asequibles, fiables y modernos.			
Acceso a las fuentes de energía (calefacción)	*	16,90% de las viviendas no dispone de calefacción	INE
META 2: De aquí a 2030, aumentar considerablemente la proporción de energía renovable en el conjunto de fuentes energéticas.			
Consumo final de energías renovables (2014)	407 MTEP	*	IVACE
- Agricultura y pesca	2 MTEP		
- Industrial	170 MTEP		
- Servicios	31 MTEP		
- Doméstico	113 MTEP		
- Transporte	91 MTEP		
Índice de autoabastecimiento (2015)	31,33%	*	PACTO DE ALCALDES

ODS 8. CRECIMIENTO ECONÓMICO Y TRABAJO DECENTE

INDICADOR	DATOS C. V	DATOS Santa Pola	FUENTE
META 1: Mantener el crecimiento económico per cápita de conformidad con las circunstancias nacionales y, en particular, un crecimiento del producto interno bruto de al menos el 7% anual en los países menos adelantados.			
Tasa de crecimiento del PIB en 2016 respecto al 2015	3,3%	*	INE
META 2: Lograr niveles más elevados de productividad económica mediante la diversificación, la modernización tecnológica y la innovación, entre otras cosas centrándose en los sectores con gran valor añadido y un uso intensivo de la mano de obra.			
Cajeros automáticos (2016)	556	15	NEAREST
Nivel de productividad sectorial: (2014)			FUNCAS
• Agricultura	110%	*	
• Industria	85%		
• Construcción	107%		



• Servicios	90%		
% de trabajadores autónomos y empresas con menos de 9 asalariados (2014)	96% del total de las empresas	*	FUNCAS
Número total de empresas (2018)	128.720	Baix Vinalopó:	INE
• 1 a 9 asalariados	17.739	7.662	
• 10 a 49 asalariados	2.899	1.280	
• 50 a 249 asalariados	449	145	
• 250 o más		26	
Número de empresas exportadoras (2014)	22.490	*	FUNCAS
Volumen de exportaciones (2014)	24.853 millones €	*	FUNCAS
META 3: De aquí a 2030, lograr el empleo pleno y productivo y el trabajo decente para todas las mujeres y los hombres, incluidos los jóvenes y las personas con discapacidad, así como la igualdad de remuneración por trabajo de igual valor.			
Tasa de desempleo (2018)	19,2%	*	INE
- Hombres	17,5%		
- Mujeres	21,0%		
- Mayores de 55	17,6%		
- Hombres mayores de 55	17,5%		
- Mujeres mayores de 55	17,8%		
Tasa de paro (2018)	11,31%	12,37%	INE
Tasa de paro de muy larga duración (2016)	49,2%	*	FOESSA

Jóvenes que no trabajan ni estudian (Ni-Ni) (2014)	21,7%	*	MECD
Tasa de desempleo en menores de 25 años	46,2%	*	INE
- Hombres menores de 25 años	43,1%		
- Mujeres menores de 25 años	49,3%		
N.º de accidentes con baja en jornada de trabajo (2016)	42.333	*	GVA INVASSAT
Según sexo			
• Hombres	29.990		
• Mujeres	12.343		
Según gravedad:			
• Leves	41.986		
• Graves	304		



• Mortales	43		
Según sector de actividad	3.663		
• Agrario	8.950		
• Industria	4.040		
• Construcción	25.680		
• Servicios			
Índice de incidencia de accidentes mortales en jornada de trabajo (por 100.000 trabajadores) (2016)	3,05%	*	GVA INVASSAT

ODS 9. INNOVACIÓN E INFRAESTRUCTURAS

INDICADOR	DATOS C. V	DATOS Santa Pola	FUENTE
META 1: Promover una industrialización inclusiva y sostenible y, de aquí a 2030, aumentar significativamente la contribución de la industria al empleo y al producto interno bruto, de acuerdo con las circunstancias nacionales, y duplicar esa contribución en los países menos			
Hogares sin acceso a internet (2015)	24,6%	*	CAIXABANK
Población que utiliza internet (2015)	77,1%	*	INE
META 2: De aquí a 2030, modernizar la infraestructura y reconvertir las industrias para que sean sostenibles, utilizando los recursos con mayor eficacia y promoviendo la adopción de tecnologías y procesos industriales limpios y ambientalmente racionales, y logrando que todos los países tomen medidas de acuerdo con sus capacidades respectivas.			
Variación anual promedio del sector de productos energéticos (2014)	28,7%	*	INE

ODS 10. REDUCCIÓN DE LAS DESIGUALDADES

INDICADOR	DATOS C. V	DATOS Santa Pola	FUENTE
META 1: De aquí a 2030, lograr progresivamente y mantener el crecimiento de los ingresos del 40% más pobre de la población a una tasa superior a la media nacional.			
Ganancia media anual por trabajador (2015)		*	INE
• Según sector de actividad			
- Industria	23.026,62 €		
- Construcción	21.271,66 €		
- Servicios	20.391,74 €		
• Según sexo			



- Mujeres	17.811,38 €		
- Hombres	23.919,14 €		
• Según edad			
- de 25 a 34 años	16.366,38 €		
- de 35 a 44 años	21.105,20 €		
- de 45 a 54 años	22.776,91 €		
- de 55 y más años	24.328,09 €		
• Según tipo de contrato			
- Indefinido	22.278,95 €		
- Temporal	14.975,35 €		
Tasa de hogares sin ingresos (2016)	4,2%	*	FOESSA

ODS 11. CIUDADES SOSTENIBLES

INDICADOR	DATOS C. V	DATOS Santa Pola	FUENTE
META 1: De aquí a 2030, proporcionar acceso a sistemas de transporte seguros, asequibles, accesibles y sostenibles para todos y mejorar la seguridad vial, en particular mediante la ampliación del transporte público, prestando especial atención a las necesidades de las personas en situación de vulnerabilidad, las mujeres, los niños, las personas con discapacidad y las personas de edad.			
Transporte urbano por autobús (2016)	134.713 viajeros/año	*	INE
META 2: De aquí a 2030, reducir el impacto ambiental negativo per cápita de las ciudades, incluso prestando especial atención a la calidad del aire y la gestión de los desechos municipales y de otro tipo.			
Proporción de suelo no urbanizable protegido en la franja litoral de 500 metros (2009)	33%	*	ETCV
Porcentaje del número de viviendas secundarias respecto al número de viviendas principales en el litoral (2009)	50%	*	ETCV
Número de zonas naturales (2017)			GVA
• Parques naturales	8	1	
• Paisajes protegidos Parajes naturales	47	1	
• Monumentos naturales	1	0	
• Zonas húmedas	48	2	
• Cuevas	134	0	
Distribución del suelo según usos y aprovechamiento (2011)	16,21%	20,92%	MAPAMA
• Superficie especies forestales	47,12%	58,48%	
• Superficies de pastos			



• Superficies leñosas	26,96%	6,09%	
• Superficies herbáceas	9,72%	14,51%	
Porcentaje de suelo para actividades económicas (industrial y terciario) (2006)	16%	*	ECTV
Porcentaje de suelo destinado a infraestructuras (2006)	8%	*	ECTV
Porcentaje de crecimiento de las zonas verdes urbanas (2006)	Superior al 200%	*	ECTV

PAZ

Una gobernanza eficaz para el desarrollo sostenible exige que las instituciones públicas de Santa Pola sean inclusivas, participativas y rindan cuentas ante la población. Las leyes y las instituciones deben proteger los derechos humanos y las libertades fundamentales. Todas y todos deben vivir libres del temor y la violencia, sin discriminación.

El acceso a los sistemas de justicia imparciales, las instituciones de gobernanza democrática responsables, las medidas encaminadas a luchar contra la corrupción y controlar las corrientes financieras ilícitas y las salvaguardias para proteger la seguridad personal son elementos integrales del desarrollo sostenible. Santa Pola debe asegurarse un entorno propicio regido por el estado de derecho para la participación libre, activa y significativa de la sociedad civil y los defensores que refleje las voces de las mujeres, las minorías, los grupos de LGTB, los jóvenes, los adolescentes y las personas de edad avanzada.

Con todo esto, Santa Pola se compromete a propiciar una sociedad pacífica, justa e inclusiva que este libre del temor y la violencia. No puede haber desarrollo sostenible sin paz, ni paz sin desarrollo sostenible



METAS E INDICADORES

ODS 16. PAZ, JUSTICIA E INSTITUCIONES SÓLIDAS

INDICADOR	DATOS C. V	DATOS Santa Pola	FUENTE
META 1: Reducir significativamente todas las formas de violencia y las correspondientes tasas de mortalidad en todo el mundo.			
Tasa de homicidios (por 100.000 habitantes) (2015)	0,97	0	INE
Tasa de criminalidad (por 1.000 habitantes) (2015)	45,8	36,2	INE
META 2: Reducir considerablemente la corrupción y el soborno en todas sus formas.			
Índice de Percepción de la Corrupción (sobre 100) (2016)	58	*	TI
META 3: Crear a todos los niveles instituciones eficaces y transparentes que rindan cuentas.			
Eficiencia gubernamental (1-7) (2016)	3,2	Portal de Transparencia en la web del Ayuntamiento	SDSN
Índice de Transparencia (1-100) (2016)	94,4	Portal de Transparencia en la web del Ayuntamiento	TI

ALIANZAS

La movilización de apoyo para aplicar la ambiciosa nueva *Agenda 2030* en Santa Pola exigirá voluntad política, a través de la ayuda y el comercio, la reglamentación, la tributación y la inversión. Se trata también de hacer cosas juntos, unidos en torno al problema.

Es por esto que Santa Pola se compromete a movilizar los medios necesarios para implementar esta Agenda mediante una Alianza Mundial para el Desarrollo Sostenible revitalizada, que se base en un espíritu de mayor solidaridad mundial y se centre particularmente en las necesidades de los más pobres y vulnerables, con la colaboración de todos los países, todas las partes interesadas y todas las personas.

Si Santa Pola consigue lograr cada uno de los aspectos de la *Agenda 2030*, mejorará notablemente las condiciones de vida de todas las personas y el municipio se transformará en un lugar mejor.



METAS E INDICADORES

ODS 17. ALIANZAS PARA LOGRAR LOS OBJETIVOS

INDICADOR	DATOS C. V	DATOS Santa Pola	FUENTE
META 1: Velar por que los países desarrollados cumplan plenamente sus compromisos en relación con la asistencia oficial para el desarrollo.			
Ayuda al Desarrollo GVA (2016)	8.696.717 €		GVA
• Convocatorias	1.665.000 €		
• Convenios	10.361.717€		
• TOTAL			
Redes Europeas		<ul style="list-style-type: none"> · Urbact III · Programa LIFE · FEDER · Estrategia Europea (Europa 2020) · Erasmus+ · Europe for citizens · Europa creativa · Eures “Reactivate” · Programa Eurodysea · Proyecto SOLIDA 	A.D.L Santa Pola Pla Ciutat Santapolavant
Planificación compartida con otros municipios		<ul style="list-style-type: none"> · ETCV · PATIVEL · Red española de ciudades por el clima · Pacto de Alcaldes · Diagnóstico de las Comarcas del Vinalopó · GALP (Santa Pola y Guardamar) · Plan Básico de Actuaciones de Prevención de Incendios 	



		Forestales en el ámbito de los Parques Naturales de la C.V	
Red de asociaciones locales		<p>214</p> <p>Culturales: 31</p> <p>Deportivas: 65</p> <p>Educativas: 15</p> <p>Artísticas: 27</p> <p>Políticas Sociales: 43</p> <p>Salud: 10</p> <p>Lúdicas festiva: 17</p> <p>Económicas: 11</p> <p>Medio ambientales: 9</p> <p>Otras: 17</p>	Pla Ciutat Santapolavant
Instrumentos para lograr los objetivos a través de la participación ciudadana	Conselleria de Transparència, Responsabilitat Social, Participació i Cooperació	<ul style="list-style-type: none"> - Presupuestos participativos · Oficina de Voluntariado · Consejos Locales Participativos · Asociacionismo 	Pla Ciutat Santapolavant



LA PARTICIPACIÓN CIUDADANA EN LA AGENDA 2030

La *Agenda 2030* para el desarrollo sostenible señala la importancia de su integralidad al afectar a todos los niveles de gobierno: regional, nacional, subnacional y local. De esta manera, se reconoce el papel de los actores locales y municipales en la planificación, ejecución y rendición de cuentas en el cumplimiento de los *Objetivos de Desarrollo Sostenible*.

El papel de los gobiernos locales y regionales y sus asociaciones en el logro de los ODS es crucial, ya que depende en gran medida de la participación activa de la ciudadanía, ya que todos los ODS incluyen metas relacionadas con competencias y responsabilidades de la esfera local y municipal, principalmente en la prestación de servicios básicos y en la promoción del desarrollo territorial endógeno, inclusivo y sostenible.

En relación a ello, el gobierno local no puede ir en paralelo a la ciudadanía de Santa Pola, sino que la acción para la consecución de la Agenda 2030 ha de ser global, participada y decidida de manera conjunta en el municipio.

El proceso participativo de la ciudadanía se debe entender como el primer paso en la implementación de la Agenda 2030. La participación genuina y el acceso a información son piedras angulares del empoderamiento; la participación arroja muchos beneficios fundamentales puesto que recurre a los conocimientos locales, pone de manifiesto las preferencias de la gente, mejora la eficiencia en la distribución de los recursos y aumenta al máximo el sentido de pertenencia y la sostenibilidad del desarrollo.



LA AGENDA 2030 EN LA COMUNITAT VALENCIANA

La Agenda 2030 ha puesto de manifiesto el papel estratégico de los Gobiernos Locales y Regionales, de los actores sociales y económicos de los territorios y de sus Asociaciones para abordar el reto de la localización y alcance de los Objetivos de Desarrollo Sostenible, dado que las estrategias que deben promover un modelo de desarrollo sostenible deben de partir desde la esfera local fomentando la participación de toda la ciudadanía.

Santa Pola se adhiere a la Alianza de Ciudades por el Desarrollo Sostenible de la Generalitat Valenciana

13:54 hrs.



Ilustración 1 Firma de la adhesión de Santa Pola a la Alianza de ciudades por el desarrollo sostenible (Santapola.es 19/11/2018)



Ilustración 2 Adhesión Pola en la Alianza de Ciudades para el Desarrollo Sostenible de la Generalitat Valenciana el 19 de Noviembre del 2018. (El periodico.com)



En este marco de actuación, la Generalitat Valenciana ha tomado un claro liderazgo en la difusión, implementación y seguimiento de los ODS en el territorio de la Comunitat Valenciana. Para ello ha desarrollado planes de sensibilización, integración de los ODS en su marco de actuación, generación de alianzas con municipios y ciudades de la Comunidad Autónoma y universidades valencianas, y trabajo con las organizaciones de la sociedad civil.



Ilustración 3 Alianza de ciudades por el desarrollo sostenible

CONCLUSIÓN

En conclusión, la integración de Santa Pola en la nueva Agenda 2030 de sus necesidades, su derecho a elegir y sus voces será un factor fundamental para lograr el éxito. Esta integración constituye la base de modelos económicos que benefician a las personas y el medio ambiente; de soluciones ambientales que contribuyen a los progresos; de enfoques sociales que se suman al dinamismo económico y permiten la preservación y el uso sostenible del patrimonio común relacionado con el medio ambiente; y del fortalecimiento de los derechos humanos, la igualdad y la sostenibilidad.

Santa Pola debe adoptar con decisión las primeras medidas que encaminen hacia un futuro sostenible, con dignidad para toda la ciudadanía. El objetivo es la transformación. Santa Pola debe transformar su economía, el medio ambiente y la propia sociedad. Debe cambiar su forma de pensar, su conducta y sus hábitos. Santa Pola debe apoyar la integración de ciertos elementos esenciales: las personas, la prosperidad, el planeta, la paz y las alianzas.



EL PROCESO DE PLANIFICACIÓN

Santa Pola afrontaba el reto de su planificación futura desde un punto bastante avanzado de planificación dado que se había realizado la primera fase con un exhaustivo análisis del municipio y un amplio proceso de participación ciudadana que permitió definir las bases de la planificación estratégica municipal.

Acontecidos los cambios en la planificación comentados anteriormente y ligados a la adaptación de la Agenda 2030 y los objetivos de desarrollo sostenible, se hacía necesario un cambio metodológico en la planificación.

La nueva metodología se ha orientado hacia la reorientación de los ejes estratégicos del HDP hacia las esferas de objetivos de la Agenda 2030 y la reordenación de los hechos iniciales en una matriz de DAFO de planificación.

La matriz DAFO que será priorizada mediante un proceso de participación ciudadana descrito posteriormente tiene su contrapartida en una matriz CAME (Corregir, Afrontar, Mejorar y Explotar) que ha de permitir realizar el análisis estratégico y establecer proyectos, recordando que todo vendrá priorizado por un amplio proceso de participación ciudadana.

Conseguida la matriz CAME y los proyectos asociados será el momento de buscar financiación, ya sea mediante recursos propios o de fuentes externas para la materialización de los mismos, que quedarán reflejadas en el plan de implementación final



EL PROCESO DE PARTICIPACIÓN CIUDADANA

Tal como se ha descrito anteriormente, el proceso de planificación empieza con la definición de una matriz DAFO basada en estudios anteriores (Hechos, desafíos y proyectos) para poder definir una matriz CAME (Corregir, Afrontar, Mejorar y Explorar) que de respuesta a la matriz DAFO y poder establecer una estrategia a largo plazo para Santa Pola.

Durante el periodo de planificación se presentó un hecho que ha obligado a replantear toda la situación, y este ha sido la apuesta decidida por parte del gobierno central de la nación, la Generalitat Valenciana y la administración local de Santa Pola por cumplir con los objetivos de la Agenda 2030 de la ONU. Este episodio ha obligado a la reasignación de los 5 ejes estratégicos originarios (Ver: Pla de ciutat SantaPolAvant) a una nueva clasificación de la matriz DAFO según las esferas de actuación de la Agenda 2030. De forma que se han obtenido 5 matrices DAFOs a partir de una original, y que se encuentran clasificadas según las 5 esferas: Planeta, Personas, Paz, Prosperidad y Alianzas. Con lo que la planificación estratégica de Santa Pola se va a orientar dentro de las 5 esferas de trabajo.

En este punto y con el objetivo de no sobrecargar la participación y poder articular un sistema práctico y eficaz para dar cabida a la ciudadanía se decidió establecer un sistema de priorización que permita priorizar la base de la planificación y que esta misma priorización se vaya extendiendo por todas las etapas de planificación posterior (Matriz CAME y Proyectos).

La puntuación anterior se combinará para determinar el valor absoluto de todos los elementos de las matrices DAFO y posteriormente se enlazará con la CAME y la priorización de los proyectos resultantes finales del proceso de planificación se obtendrá mediante la media aritmética de los elementos originales de la DAFO utilizados en su dilucidación

La participación ciudadana se ha articulado entorno a unas encuestas especialmente diseñadas para niños y adolescentes, talleres de participación abiertos a la ciudadanía y una encuesta general.

El calendario, así como el número de participantes de las distintas actuaciones se articula según la siguiente tabla.

	Total asistentes	Fecha/lugar
Encuesta online para niños, adolescentes y jóvenes	103	On-line
Taller de participación con funcionarios del Ayuntamiento de Santa Pola	14	11/11/2018 9:00 en el salón de plenos del Ayuntamiento
Taller de participación con la corporación local	14	11/11/2018 12:00 en el salón de plenos del Ayuntamiento
Taller de participación en Gran Alacant	2	12/11/2018, 15:30 en las aulas municipales Santara Resort



Taller de participación abierto a la ciudadanía	6	12/11/ 2018 a las 19:00 en el Baluarte del Duque
Encuesta online abierta a la ciudadanía	26	On-line

METODOLOGÍA DE PARTICIPACIÓN CIUDADANA

ACTIVIDADES PARA NIÑOS

Con el objetivo de ampliar la participación ciudadana a los propietarios del futuro de Santa Pola era necesaria ampliar el espectro de participación ciudadana a los más pequeños, dada la circunstancia la participación se ha adaptado a este grupo de edad, proponiendo actividades de dibujos y redacciones para analizar la visión de los más pequeños de su pueblo.

ENCUESTA PARA JÓVENES Y ADOLESCENTES

La encuesta para adolescentes buscaba que los jóvenes priorizaran las esferas que consideran más importantes a la hora de definir el futuro de Santa Pola y los objetivos que se deben conseguir. A la vez les daba la oportunidad de poder elegir una serie de actuaciones y en una última fase propositiva, proponer proyectos para conseguir los objetivos marcados en la primera pregunta

ENCUESTA ABIERTA A LA CIUDADANÍA

En la encuesta abierta a la ciudadanía se establece en una priorización general de todos los elementos de la matriz DAFO del 1 al 5, considerando 5 lo más prioritario y 1 lo menos prioritario. Al final se obtiene una media con las valoraciones de todos los usuarios que se sumará a las puntuaciones obtenidas mediante otros sistemas

TALLERES DE PARTICIPACIÓN

Los talleres abiertos a la ciudadanía se basa en la priorización mediante el uso de "gomets" de los elementos de la matriz. En este caso los asistentes se dividían en grupos de trabajo y establecían su priorización trabajando por paneles de elementos de la matriz DAFO.

Los paneles de trabajo fueron los siguientes:

- Panel 1: Paz y alianzas
- Panel 2: Planeta y personas
- Panel 3: prosperidad.

En estos casos se producía un debate enriquecedor entre los miembros del grupo que disponían de 3 gomets rojos y 3 verdes para puntuar los elementos que consideraban como prioritarios, según la siguiente puntuación: rojo 1 punto, verde 5 puntos. Al finalizar la sesión los asistentes disponían de 3 gomets azules adicionales para repartir entre todos los paneles bajo el criterio de que cada gomet azul asignaba 3 puntos.

Finalmente a la puntuación obtenida en los paneles se combinará con los resultados de las encuestas permitiendo la priorización de la DAFO y en consecuencia por media aritmética obtener un priorización de los proyectos resultantes de la planificación CAME.



RESULTADOS DE LA PARTICIPACIÓN

RESULTADOS DE LA PARTICIPACIÓN DE NIÑOS

SI YO FUERA
ALCALDESA.

-En primer lugar para no contaminar pondría más contenedores de colores para reciclar porque hay muy pocos y la gente tiene que ir a buscarlos en poco lejos. También daría cursos para enseñar a la gente a reciclar y reutilizar las cosas como las botellas. Para que la gente no utilizara sus coches y utilizara el transporte público como el autobús, pondría el autobús gratuito para que todas las personas puedan utilizarlo. También animaría a la gente a ir andando o en bicicleta a los sitios. Haría un carril bici por toda la ciudad.

En la actividad se han presentado 144 dibujos (76 presentados por chicas y 68 por chicos), 2 redacciones distribuidos en alumnos de 1º a 4º de primaria.

Las principales conclusiones de la participación con niños son las siguientes:

- Mejorar la limpieza, poniendo más contenedores de recogida selectiva y que en las casas también exista clasificación de los residuos
- Proponer formación para la población sobre reciclaje de residuos.
- Instaurar el autobús público local, para reducir el uso de los vehículos, así como desplazarse andando como animar a utilizar las bicicletas y poder alquilarla e implantando un carril bici por toda la ciudad.
- Realizar una campaña de información de la necesidad de cuidar nuestro ecosistema, y quienes ensucien deberán limpiarlo y asistir a unos cursos de concienciación.
- Que la gente recoja los excrementos de sus mascotas
- Mejorar la agricultura y que haya más plantas
- Hacer un plan de mantenimiento de edificios con una fisonomía más blanca y menos marrón oscuro.

RESULTADOS DE LA ENCUESTA ON-LINE PARA JÓVENES Y ADOLESCENTES

La encuesta para jóvenes y adolescentes tuvo una gran aceptación con un total de 103 respuestas. Las prioridades de los jóvenes se han repartido de forma homogénea entre todas



las esferas, si bien los jóvenes se han decantado sensiblemente hacia las esferas de personas y prosperidad, mostrando la tendencia de priorización que tiene para ellos.

Respecto a los objetivos de desarrollo sostenible destacan los ODS:

- ❖ Garantizar una educación de calidad, inclusiva y equitativa con un 10% de respuestas
- ❖ Alcanzar la igualdad entre los géneros y empoderar a todas las mujeres y niñas con un 8% de las respuestas
- ❖ Conservar y utilizar de forma sostenible el mar y los recursos marinos con un 10% de las respuestas
- ❖ Fomentar el crecimiento económico inclusivo y sostenible, el empleo y el trabajo con un 11% de las respuestas

Analizando las respuestas destaca la elección de los jóvenes hacia un futuro mejor junto con la tradición marinera de la ciudad de Santa Pola que queda reflejada con la protección al medio marino y su explotación sostenible.

RESULTADOS DE LA ENCUESTA ONLINE

En la encuesta online se preguntaba a los interesados que puntuaran del 1 al 5 los elementos de las matrices DAFO según su importancia que consideraran a cada elemento en el proceso de planificación estratégica de Santa Pola

La encuesta online ha contado con la participación de 28 personas cuya distribución de géneros es cercana al 50% en todos los ejes. La participación en cada uno de los ejes es la siguiente:

ESFERAS	VARONES	MUJERES	SUMAN
PAZ	12	10	22
PERSONAS	14	14	28
PLANETA	13	12	25
ALIANZAS	14	12	26
PROSPERIDAD	12	11	23
Suman	65	59	124
Porcentajes	52%	48%	

Respecto a los elementos más priorizados por la ciudadanía cabría señalar dentro de la esfera prosperidad los relacionados con los puntos negros de la N332 con una puntuación de 4,7 y



los relacionados con la generación de empleo de calidad con una puntuación de 4,7. Ambas temáticas lograrían la máxima puntuación de todas las encuestas.

Otros aspectos como diversificar la economía (4,6), mejorar la formación en nuevas tecnologías (4,4), facilitar la implantación de empresas (4,3) también reciben una priorización significativa por los participantes.

Por otro lado los aspectos menos valorados han sido la disminución de la población (2,9), parque de viviendas muy amplio (3), la brecha digital (3,1) o eliminar las barreras de los edificios públicos (3,2) y formación para adultos (3,2). Según las respuestas estos serían los elementos menos prioritarios sobre los que actuar, sin embargo, también se observa una puntuación suficiente.

RESULTADOS DE LOS TALLERES DE PARTICIPACIÓN

La metodología empleada en los talleres de participación ha resultado un éxito dado los debates enriquecedores que se generaron entorno a los paneles, los asistentes pudieron analizar los elementos de todas las matrices DAFO clasificadas por esferas y realizar el esfuerzo de decidir aquello sobre lo que consideraban más importante actuar para la definición del futuro de Santa Pola. La asistencia ha resultado irregular, aunque en general la asistencia ha sido suficiente para poder trabajar los paneles de forma adecuada, el resultado final ha resultado en una priorización de elementos de las matrices que permitirán la priorización de los proyectos CAME resultantes.

	TÉCNICOS			POLÍTICOS			GRAN ALACANT			SANTA POLA			PTOS AÑADIDOS			
	V	A	R	V	A	R	V	A	R	V	A	R	V	A	R	GOMETS
PAZ	13	4	13	12	1	14	1	1	3	8	6	5	2		1	3
PERSONAS	26	5	26	30	12	28	5	0	3	10	2	13	1		2	3
PLANETA	20	9	20	28	6	21	2	3	4	10	3	7	3		1	4
ALIANZAS	19	4	19	14	7	21	4	0	2	8	4	11		1	2	3
PROSPERIDAD	39	17	39	41	16	36	6	2	6	18	4	18	4	1	9	14
TOTAL GOMETS.	117	39	117	125	42	120	18	6	18	54	19	54	10	2	15	27
TOTAL PTOS.	585	117	117	625	126	120	90	18	18	270	57	54	50	6	15	71

La tabla completa con las valoraciones de los elementos de las matriz DAFO valorados en los talleres de participación puede visualizarse en el apartado siguiente de resultados finales.

RESULTADOS FINALES



En conjunto la participación ha valorado las matriz DAFO, esto ha permitido conocer aquellos elementos de la matriz que se consideran más importantes e interesantes, y por tanto dentro de la viabilidad técnica, administrativa y presupuestaria. Con esto se genera un germen de priorización que se va a transmitir a la matriz CAME resultante de la DAFO y al mismo tiempo a los proyectos producto de la CAME.

Con esto los resultados globales del proceso son los siguientes:

ESFERA	PROYECTO	PUNTUACIÓN TALLERES	ON-LINE	TOTAL
PAZ	DEBILIDADES			
	Transparencia poco desarrollada en la administración local de Santa Pola	41	4	45
	FORTALEZAS			
	Puesta en marcha de los presupuestos participativos	34	3,7	37,7
	AMENAZAS			
	Violencia no visibilizada	38	3,3	41,3
	OPORTUNIDADES			
Aproximar la administración a la ciudadanía mejorando el acceso a la información: presupuesto municipal, transparencia, información en puntos físicos, etc.	65	4,3	69,3	
Utilizar y poner al alcance de la ciudadanía los recursos para facilitar los procesos administrativos aumentando la partida presupuestaria en materiales y personal técnico.	74	4	78	

PERSONAS	DEBILIDADES			
	Escasa oferta de formación reglada en idiomas (Escuela Oficial de Idiomas) para mejorar las competencias lingüísticas en la población	46	4	50
	Oferta de ciclos formativos descoordinada con recursos locales	38	3,6	41,6
	Formación para adultos deficiente	8	3,2	11,2
	Escasa oferta educativa en nuevas tecnologías	17	4,1	21,1
	Falta de una escuela de primaria en Gran Alacant	10	3,7	13,7
	Itinerarios escolares no seguros	10	3,5	13,5
	FORTALEZAS			
	Eventos deportivos señalados en el calendario	49	3,7	52,7
	AMENAZAS			
	Envejecimiento de la población	51	4,2	55,2
	Oferta educativa más atractiva en las ciudades colindantes	26	3,7	29,7
	OPORTUNIDADES			
	Promocionar el deporte y sus beneficios realizando competiciones locales y promoviendo hábitos saludables como el desplazamiento a pie o "hacer la milla".	32	4	36
	Potenciar la salud ligada al turismo	28	4	32
	Apostar por la formación continua en diferentes ámbitos y sectores de población: 3ª edad, autónomos, parados, estudiantes, etc.	28	4	32
	Conseguir infraestructuras de formación municipales para una adecuada planificación de la oferta formativa ampliando la oferta, la acreditación de certificados profesionales y los carnets de embarcaciones	2	3,9	5,9
	Mejorar la formación en N.N.T.T. y en idiomas de la ciudadanía	36	4,4	40,4
	Mejorar el nivel formativo de los jóvenes con bajo nivel de formación o con abandono escolar	24	4,4	28,4
Adaptar la formación a las necesidades de Santa Pola (ASTONDOA, puerto, producto mar), teniendo como referente la Escuela de hostelería en el IES Cap de l'Aljub	16	4,2	20,2	
Educar a la población desde la infancia (colegio) en el conocimiento de nuestro patrimonio	68	4,1	72,1	



PLANETA	DEBILIDADES			
	Problemas en el servicio de alcantarillado	4	3,5	7,5
	Inexistencia de estadísticas ordenadas del consumo municipal de energía, residuos, etc.	11	3,6	14,6
	Domínio del vehículo privado para los desplazamientos cotidianos, sin potenciar otros medios más sostenibles	59	4,2	63,2
	No hay ordenación del frente litoral protegido	17	3,8	20,8
	Deficiente gestión de residuos y de limpieza viaria, con escasez de vertederos y poca flexibilidad horaria en los ecoparques	59	3,6	62,6
	Falta de un plan para la gestión de la Sierra	12	3,9	15,9
	Escasa concienciación de la ciudadanía en la protección del medio ambiente	31	4,3	35,3
	Estacionalización de los recursos turísticos medioambientales	10	3,9	13,9
	FORTALEZAS			
	Calidad de las playas excepcional con elevada capacidad de personas	23	4,2	27,2
	Marca "Peix de Santa Pola" con buena reputación	13	3,8	16,8
	Patrimonio natural excepcional con variados recursos medioambientales como el Parque natural de la Comunitat Valenciana "Les Salines de Santa Pola"	29	4,1	33,1
	Compromiso de la administración con el uso eficiente de la energía y el suelo	8	3,9	11,9
	AMENAZAS			
	Alteración de los ecosistemas locales por el cambio climático	7	4	11
	El sector pesquero es muy vulnerable a las políticas nacionales e internacionales, y está infravalorado respecto a la cultura y el patrimonio que representa	49	3,8	52,8
	OPORTUNIDADES			
	Apostar por la pesca sostenible y de calidad	32	4,2	36,2
	Entidades gubernamentales comprometidas con la sostenibilidad como: el PATIVEL, la movilidad urbana sostenible, la administración sin la utilización de papel, clarificar usos y	6	3,8	9,8
Dar a conocer y poner en valor los recursos naturales y patrimoniales, usando los recursos antrópicos coherentemente para que no desaparezca el medio natural, recuperando, por ejemplo, la Sierra y su equilibrio ecológico	61	4,2	65,2	

ALIANZAS	DEBILIDADES			
	Poca implicación de la ciudadanía y colectivos sociales que no participa de la toma de	36	4,2	40,2
	Escasa comunicación entre administraciones, y de manera paralela, también con la ciudadanía, especialmente los jóvenes, y las asociaciones para escuchar las necesidades	28	4,4	32,4
	Descoordinación en las políticas sectoriales públicas	30	4	34
	Excesivos trámites administrativos	21	4,5	25,5
	Falta de implicación de entidades para desarrollar actividades de ocio, especialmente nocturno, con la mediación del vecindario	23	4,2	27,2
	FORTALEZAS			
	Diversidad en las asociaciones	4	3,4	7,4
	AMENAZAS			
	Descoordinación en la planificación de las ciudades colindantes	42	3,4	45,4
	Tabarca es administrada por Alicante	13	3,3	16,3
	No recibir el mismo tratamiento estratégico en el plan de acción metropolitano Alicante-Elche en materia de movilidad, infraestructuras, etc.	54	4	58
	OPORTUNIDADES			
	la ciudadanía para hacer más asequible la participación y conseguir una mayor implicación de todos los colectivos sociales y actividades locales: asociaciones, empresas, servicios, comercios, etc.	3	4,5	7,5
	Administración electrónica	24	3,9	27,9
	Creación de una estrategia transversal para implantar modelos de gestión de la información reutilizable y evitar los departamentos estancos	16	3,7	19,7
	Crear proyectos colaborativos de ocio con otros grupos de edad	8	3,9	11,9
	GALP Bahía de Santa Pola	8	3,6	11,6
	Apoyo y colaboración de la administración con las empresas turísticas locales.	6	4	10



DEBILIDADES			
Deficiencia energética de edificios e infraestructuras públicas	6	4,1	10,1
Empleos con poca cualificación y/o estacionales	33	4,7	37,7
Escasa inversión en innovación por parte de la administración	9	4,4	13,4
Barreras arquitectónicas en edificios públicos y espacios de interés	12	3,2	15,2
Carencias en el acceso a Internet y la conectividad en edificios municipales y zonas de interés con falta de equipamientos informáticos y de nuevas tecnologías	2	3,6	5,6
Puntos negros en la CN-332 en el término municipal	84	4,7	88,7
Falta de planificación de vías (preferentes y secundarias) y de los carriles bici, además de la ausencia de un intercambiador de autobuses	22	4,2	26,2
Falta de espacios para peatones en zonas comerciales y de aparcamientos cercanos	3	4	7
Número de alojamientos reducido	27	4,3	31,3
Brecha digital	5	3,5	8,5
Dualidad de cascos urbanos, poco sentimiento de pertenencia a Santa Pola en Gran Alacant	43	4	47
El transporte, los edificios y los equipamientos públicos no son accesibles y sus horarios son poco competitivos	3	3,8	6,8
Escasa integración de las personas extranjeras	19	3,5	22,5
Desconexión de los puntos de atracción principales de Santa Pola	5	3,8	8,8
Ausencia de un plan de ordenación del territorio, movilidad (urbana e interurbana, accesibilidad y ocupación de la vía pública (vados y terrazas)	6	3,9	9,9
Déficit en el número de empadronados	11	3,7	14,7
FORTALEZAS			
Ciudad pesquera con un producto gastronómico de calidad y con una proyección nacional como destino turístico	15	4	19
Región muy activa en términos económico (Elche, Alacant) densamente poblada con servicios próximos a la ciudadanía (aeropuerto, AVE, AP-7, etc.) y centros de trabajo	20	4	24
ADL activa y comprometida	32	3,4	35,4
Parque de viviendas muy amplio	2	3	5
Presencia de equipamiento deportivos al aire libre	0	3,5	3,5
Transporte público intercomarcal integrado en el eje Torrevieja-Alicante	6	3,2	9,2
Recursos destinados a eliminar la brecha digital como por ejemplo la página web accesible	3	3,1	6,1
Interés en la planificación de la ciudad	39	4	43
AMENAZAS			
Falta de planificación y priorización de los recursos económicos	6	4,1	10,1
Agotamiento de los destinos turísticos tradicionales por el auge de otros destinos competidores de Santa Pola que depende, principalmente, del País Vasco y de Elche	7	3,8	10,8
Ciudades colindantes con mayor capacidad de atracción de empresas y emprendedores	12	4,3	16,3
Economía expuesta a eventos internacionales (Brexit)	7	3,3	10,3
Carreteras de competencia autonómica y estatal	5	3,6	8,6
Poco sentimiento de pertenencia a Santa Pola en Gran Alacant	53	4	57
Poco peso en la planificación estratégica regional	8	3,6	11,6
Disminución del número de habitantes, influenciado por el descenso de la población extra	0	2,9	2,9
OPORTUNIDADES			
Diversificar la economía, ampliando recursos para actividades que generen gasto en la población y que promueva la creación de nuevas empresas, aumentando y potenciando las áreas comerciales, creando una oferta diferenciada y de marca Santa Pola	31	4,6	35,6
desempleo y sus características con el apoyo a los desempleados con mayores dificultades de inserción	0	3,7	3,7
Fomentar un empleo de calidad: desestacionalizado, alto valor añadido, cualificado, etc.	11	4,7	15,7
Conocer mejor nuestro tejido empresarial y las necesidades de las empresas locales	15	4,6	19,6
Difundir y potenciar los servicios, recursos y funciones de la Agencia de Desarrollo Local con asesoramiento en I+D	4	3,7	7,7
Ofrecer un servicio que potencie la estancia y negocio de visitantes y emprendedores, buscando inversiones de empresas hoteleras y atraer tour operadores	15	4,2	19,2
Poner en valor y crear productos turísticos, fomentando y diversificando la oferta turística competitiva, potenciando los deportes náuticos y la pesca	33	4,2	37,2
Legalizar la gran oferta de viviendas de 2ª residencia	6	4	10
Facilitar suelos y ayudas para atraer la instalación de nuevas empresas en el polígono industrial	4	4,3	8,3
Cambiar la dinámica del sector pesquero convirtiendo el puerto de Santa Pola en un club industrial náutico	8	3,8	11,8
Fomentar la tradición cultural gastronómica (productos, servicios, eventos) para figurar entre los destinos más importantes	4	4,3	8,3
Implantar zonas wifi municipal y zonas de carga de móviles en puntos de interés cultural y turístico para crear espacios de encuentro	2	3,4	5,4
Contar con unas instalaciones adecuadas para prestar los servicios a los usuarios de la AD	12	3,5	15,5
Potenciar la oferta de instalaciones para estancias de entrenamiento de deportistas y equipos, sobre todo, ligados a nuestra mar, concienciando del buen uso de estas.	29	4	33
Redimensionar, transformar y rediseñar calles y vías para: ampliar aceras, mejorar pavimentos y adecuar pasos de peatones antideslizantes... Además de establecer bolsas	58	3,9	61,9
Promocionar oficina d'Habitatge i Mediació	4	3,5	7,5
Crear espacios en Gran Alacant para desarrollar proyectos diversos o lugares de encuentro especializados	6	3,6	9,6
Implantar una Smart City colectiva entre áreas y tener influencia en el Plan de Acción Territorial metropolitano Alicante – Elche	15	4	19
Definir el crecimiento de la ciudad evitando conurbaciones, incrementando la oferta del suelo público y redistribuir las zonas de ocupación según el tipo de vía.	6	3,8	9,8



Realizando la oportuna priorización, el orden que se consigue es el siguiente

Tabla 1 Resultado y orden de la priorización de los elementos de la matriz

Orden	Puntuación	Esfera	DAFO	Concepto
1	88,7	Prosperidad	Debilidades	Puntos negros en la CN-332 en el término municipal
2	78	Paz	Oportunidad	Utilizar y poner al alcance de la ciudadanía los recursos para facilitar los procesos administrativos aumentando la partida presupuestaria en materiales y personal técnico.
3	72,1	Personas	Oportunidades	Educar a la población desde la infancia (colegio) en el conocimiento de nuestro patrimonio
4	69,3	Paz	Oportunidad	Aproximar la administración a la ciudadanía mejorando el acceso a la información: presupuesto municipal, transparencia, información en puntos físicos, etc.
5	65,2	Planeta	Oportunidades	Dar a conocer y poner en valor los recursos naturales y patrimoniales, usando los recursos antrópicos coherentemente para que no desaparezca el medio natural, recuperando, por ejemplo, la Sierra y su equilibrio ecológico
6	63,2	Planeta	Debilidad	Dominio del vehículo privado para los desplazamientos cotidianos, sin potenciar otros medios más sostenibles
7	62,6	Planeta	Debilidad	Deficiente gestión de residuos y de limpieza viaria, con escasez de vertederos y poca flexibilidad horaria en los eco parques
8	61,9	Prosperidad	Oportunidades	Redimensionar, transformar y rediseñar calles y vías para: ampliar aceras, mejorar pavimentos y adecuar pasos de peatones antideslizantes... Además de establecer bolsas de estacionamiento
9	58	Alianzas	Amenazas	No recibir el mismo tratamiento estratégico en el plan de acción metropolitano Alicante-Elche en materia de movilidad, infraestructuras, etc.
10	57	Prosperidad	Amenazas	Poco sentimiento de pertenencia a Santa Pola en Gran Alacant
11	55,2	Personas	Amenazas	Envejecimiento de la población
12	52,8	Planeta	Amenazas	El sector pesquero es muy vulnerable a las políticas nacionales e internacionales, y está infravalorado respecto a la cultura y el patrimonio que representa
13	52,7	Personas	Fortaleza	Eventos deportivos señalados en el calendario
14	50	Personas	Debilidad	Escasa oferta de formación reglada en idiomas (Escuela Oficial de Idiomas) para mejorar las competencias lingüísticas en la población
15	47	Prosperidad	Debilidades	Dualidad de cascos urbanos, poco sentimiento de pertenencia a Santa Pola en Gran Alacant
16	45,4	Alianzas	Amenazas	Descoordinación en la planificación de las ciudades colindantes
17	45	Paz	Debilidad	Transparencia poco desarrollada en la administración local de Santa Pola
18	43	Prosperidad	Fortalezas	Interés en la planificación de la ciudad
19	41,6	Personas	Debilidad	Oferta de ciclos formativos descoordinada con recursos locales
20	41,3	Paz	Amenaza	Violencia no visibilizada



21	40,4	Personas	Oportunidades	Mejorar la formación en N.N.T.T. y en idiomas de la ciudadanía
22	40,2	Alianzas	Debilidades	Poca implicación de la ciudadanía y colectivos sociales que no participa de la toma de decisiones
23	37,7	Paz	Fortaleza	Puesta en marcha de los presupuestos participativos
24	37,7	Prosperidad	Debilidades	Empleos con poca cualificación y/o estacionales
25	37,2	Prosperidad	Oportunidades	Poner en valor y crear productos turísticos, fomentando y diversificando la oferta turística competitiva, potenciando los deportes náuticos y la pesca
26	36,2	Planeta	Oportunidades	Apostar por la pesca sostenible y de calidad
27	36	Personas	Oportunidades	Promocionar el deporte y sus beneficios realizando competiciones locales y promoviendo hábitos saludables como el desplazamiento a pie o "hacer la milla".
28	35,6	Prosperidad	Oportunidades	Diversificar la economía, ampliando recursos para actividades que generen gasto en la población y que promueva la creación de nuevas empresas, aumentando y potenciando las áreas comerciales, creando una oferta diferenciada y de marca Santa Pola
29	35,4	Prosperidad	Fortalezas	ADL activa y comprometida
30	35,3	Planeta	Debilidad	Escasa concienciación de la ciudadanía en la protección del medio ambiente
31	34	Alianzas	Debilidades	Descoordinación en las políticas sectoriales públicas
32	33,1	Planeta	Fortaleza	Patrimonio natural excepcional con variados recursos medioambientales como el Parque natural de la Comunitat Valenciana "Les Salines de Santa Pola
33	33	Prosperidad	Oportunidades	Potenciar la oferta de instalaciones para estancias de entrenamiento de deportistas y equipos, sobre todo, ligados a nuestra mar, concienciando del buen uso de estas.
34	32,4	Alianzas	Debilidades	Escasa comunicación entre administraciones, y de manera paralela, también con la ciudadanía, especialmente los jóvenes, y las asociaciones para escuchar las necesidades
35	32	Personas	Oportunidades	Potenciar la salud ligada al turismo
36	32	Personas	Oportunidades	Apostar por la formación continua en diferentes ámbitos y sectores de población: 3ª edad, autónomos, parados, estudiantes, etc.
37	31,3	Prosperidad	Debilidades	Número de alojamientos reducido
38	29,7	Personas	Amenazas	Oferta educativa más atractiva en las ciudades colindantes
39	28,4	Personas	Oportunidades	Mejorar el nivel formativo de los jóvenes con bajo nivel de formación o con abandono escolar
40	27,9	Alianzas	Oportunidades	Administración electrónica



41	27,2	Planeta	Fortaleza	Calidad de las playas excepcional con elevada capacidad de personas
42	27,2	Alianzas	Debilidades	Falta de implicación de entidades para desarrollar actividades de ocio, especialmente nocturno, con la mediación del vecindario
43	26,2	Prosperidad	Debilidades	Falta de planificación de vías (preferentes y secundarias) y de los carriles bici, además de la ausencia de un intercambiador de autobuses
44	25,5	Alianzas	Debilidades	Excesivos trámites administrativos
45	24	Prosperidad	Fortalezas	Región muy activa en términos económico (Elche, Alacant) densamente poblada con servicios próximos a la ciudadanía (aeropuerto, AVE, AP-7, etc.) y centros de trabajo
46	22,5	Prosperidad	Debilidades	Escasa integración de las personas extranjeras
47	21,1	Personas	Debilidad	Escasa oferta educativa en nuevas tecnologías
48	20,8	Planeta	Debilidad	No hay ordenación del frente litoral protegido
49	20,2	Personas	Oportunidades	Adaptar la formación a las necesidades de Santa Pola (ASTONDOA, puerto, producto mar), teniendo como referente la Escuela de hostelería en el IES Cap de l'Aljub
50	19,7	Alianzas	Oportunidades	Creación de una estrategia transversal para implantar modelos de gestión de la información reutilizable y evitar los departamentos estancos
51	19,6	Prosperidad	Oportunidades	Conocer mejor nuestro tejido empresarial y las necesidades de las empresas locales
52	19,2	Prosperidad	Oportunidades	Ofrecer un servicio que potencie la estancia y negocio de visitantes y emprendedores, buscando inversiones de empresas hoteleras y atraer tour operadores
53	19	Prosperidad	Fortalezas	Ciudad pesquera con un producto gastronómico de calidad y con una proyección nacional como destino turístico
54	19	Prosperidad	Oportunidades	Implantar una Smart City colectiva entre áreas y tener influencia en el Plan de Acción Territorial metropolitano Alicante – Elche
55	16,8	Planeta	Fortaleza	Marca “Peix de Santa Pola” con buena reputación
56	16,3	Alianzas	Amenazas	Tabarca es administrada por Alicante
57	16,3	Prosperidad	Amenazas	Ciudades colindantes con mayor capacidad de atracción de empresas y emprendedores
58	15,9	Planeta	Debilidad	Falta de un plan para la gestión de la Sierra
59	15,7	Prosperidad	Oportunidades	Fomentar un empleo de calidad: desestacionalizado, alto valor añadido, cualificado, etc.
60	15,5	Prosperidad	Oportunidades	Contar con unas instalaciones adecuadas para prestar los servicios a los usuarios de la ADL
61	15,2	Prosperidad	Debilidades	Barreras arquitectónicas en edificios públicos y espacios de interés
62	14,7	Prosperidad	Debilidades	Déficit en el número de empadronados
63	14,6	Planeta	Debilidad	Inexistencia de estadísticas ordenadas del consumo municipal de energía, residuos, etc.



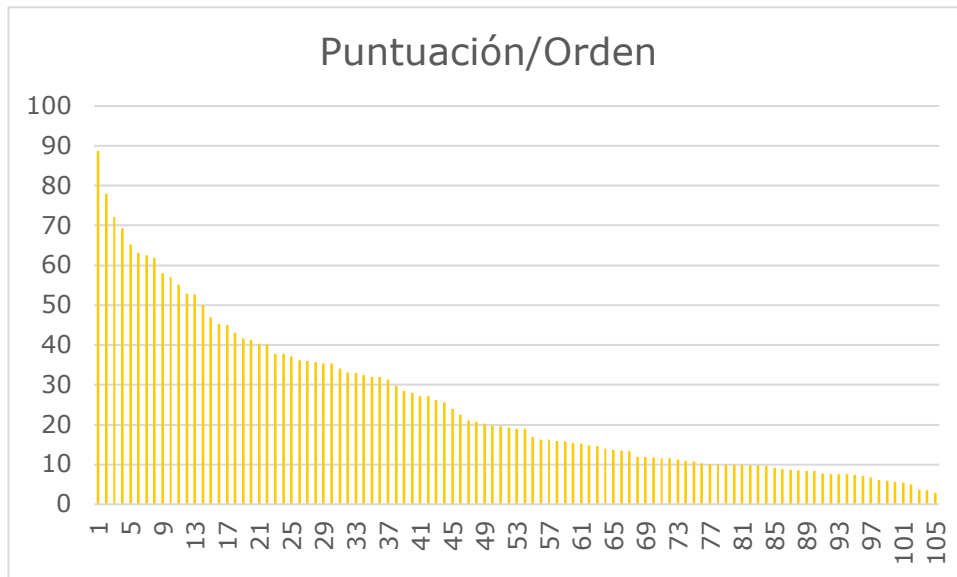
64	13,9	Planeta	Debilidad	Estacionalización de los recursos turísticos medioambientales
65	13,7	Personas	Debilidad	Falta de una escuela de primaria en Gran Alacant
66	13,5	Personas	Debilidad	Itinerarios escolares no seguros
67	13,4	Prosperidad	Debilidades	Escasa inversión en innovación por parte de la administración
68	11,9	Planeta	Fortaleza	Compromiso de la administración con el uso eficiente de la energía y el suelo
69	11,9	Alianzas	Oportunidades	Crear proyectos colaborativos de ocio con otros grupos de edad
70	11,8	Prosperidad	Oportunidades	Cambiar la dinámica del sector pesquero convirtiendo el puerto de Santa Pola en un club industrial náutico
71	11,6	Alianzas	Oportunidades	GALP Bahía de Santa Pola
72	11,6	Prosperidad	Amenazas	Poco peso en la planificación estratégica regional
73	11,2	Personas	Debilidad	Formación para adultos deficiente
74	11	Planeta	Amenazas	Alteración de los ecosistemas locales por el cambio climático
75	10,8	Prosperidad	Amenazas	Agotamiento de los destinos turísticos tradicionales por el auge de otros destinos competidores de Santa Pola que depende, principalmente, del País Vasco y de Elche
76	10,3	Prosperidad	Amenazas	Economía expuesta a eventos internacionales (Brexit)
77	10,1	Prosperidad	Debilidades	Deficiencia energética de edificios e infraestructuras públicas
78	10,1	Prosperidad	Amenazas	Falta de planificación y priorización de los recursos económicos
79	10	Alianzas	Oportunidades	Apoyo y colaboración de la administración con las empresas turísticas locales.
80	10	Prosperidad	Oportunidades	Legalizar la gran oferta de viviendas de 2ª residencia
81	9,9	Prosperidad	Debilidades	Ausencia de un plan de ordenación del territorio, movilidad (urbana e interurbana, accesibilidad y ocupación de la vía pública (vados y terrazas)
82	9,8	Planeta	Oportunidades	Entidades gubernamentales comprometidas con la sostenibilidad como: el PATIVEL, la movilidad urbana sostenible, la administración sin la utilización de papel, clarificar usos y protecciones, etc.
83	9,8	Prosperidad	Oportunidades	Definir el crecimiento de la ciudad evitando conurbaciones, incrementando la oferta del suelo público y redistribuir las zonas de ocupación según el tipo de vía.
84	9,6	Prosperidad	Oportunidades	Crear espacios en Gran Alacant para desarrollar proyectos diversos o lugares de encuentro especializados
85	9,2	Prosperidad	Fortalezas	Transporte público intercomarcal integrado en el eje Torrevieja-Alicante



86	8,8	Prosperidad	Debilidades	Desconexión de los puntos de atracción principales de Santa Pola
87	8,6	Prosperidad	Amenazas	Carreteras de competencia autonómica y estatal
88	8,5	Prosperidad	Debilidades	Brecha digital
89	8,3	Prosperidad	Oportunidades	Facilitar suelos y ayudas para atraer la instalación de nuevas empresas en el polígono industrial
90	8,3	Prosperidad	Oportunidades	Fomentar la tradición cultural gastronómica (productos, servicios, eventos) para figurar entre los destinos más importantes
91	7,7	Prosperidad	Oportunidades	Difundir y potenciar los servicios, recursos y funciones de la Agencia de Desarrollo Local con asesoramiento en I+D
92	7,5	Planeta	Debilidad	Problemas en el servicio de alcantarillado
93	7,5	Alianzas	Oportunidades	Mejorar la comunicación de la administración, tanto entre áreas municipales, como con la ciudadanía para hacer más asequible la participación y conseguir una mayor implicación de todos los colectivos sociales y actividades locales: asociaciones, empresas, servicios, comercios, etc.
94	7,5	Prosperidad	Oportunidades	Promocionar oficina d'Habitatge i Mediació
95	7,4	Alianzas	Fortalezas	Diversidad en las asociaciones
96	7	Prosperidad	Debilidades	Falta de espacios para peatones en zonas comerciales y de aparcamientos cercanos
97	6,8	Prosperidad	Debilidades	El transporte, los edificios y los equipamientos públicos no son accesibles y sus horarios son poco competitivos
98	6,1	Prosperidad	Fortalezas	Recursos destinados a eliminar la brecha digital como por ejemplo la página web accesible
99	5,9	Personas	Oportunidades	Conseguir infraestructuras de formación municipales para una adecuada planificación de la oferta formativa ampliando la oferta, la acreditación de certificados profesionales y los carnets de embarcaciones
100	5,6	Prosperidad	Debilidades	Carencias en el acceso a Internet y la conectividad en edificios municipales y zonas de interés con falta de equipamientos informáticos y de nuevas tecnologías
101	5,4	Prosperidad	Oportunidades	Implantar zonas wifi municipal y zonas de carga de móviles en puntos de interés cultural y turístico para crear espacios de encuentro
102	5	Prosperidad	Fortalezas	Parque de viviendas muy amplio
103	3,7	Prosperidad	Oportunidades	Solicitar un Centro Servef propio con la actualización periódica de bases de datos del desempleo y sus características con el apoyo a los desempleados con mayores dificultades de inserción
104	3,5	Prosperidad	Fortalezas	Presencia de equipamiento deportivos al aire libre
105	2,9	Prosperidad	Amenazas	Disminución del número de habitantes, influenciado por el descenso de la población extranjera



Tal como se ha comentado anteriormente en el próximo apartado se muestran las matrices agrupadas por eje y con su correspondiente puntuación. Aunque previamente podemos analizar la distribución de las prioridades gráficamente.



En este caso se observa una distribución que se asemeja a una asíntota vertical, donde por ejemplo los puntos negros de la N332 o la mejora de los servicios administrativos ocupan las primeras posiciones con relativa ventaja sobre las siguientes y que nos muestra una clara predilección de la ciudadanía hacia unos problemas u objetivos definidos.

PLANIFICACIÓN DAFO-CAME

Seguidamente se presentan las matrices DAFO por cada una de las esferas, al mismo tiempo se propone el proceso de planificación mediante CAME y los proyectos que se consideran necesario aplicar.

Nótese la codificación de cada uno de los elementos según recomienda Antonio Martínez Gómez, en la que cada elemento queda codificado de forma inequívoca para el proceso de planificación y además se ha añadido la puntuación obtenida durante la participación ciudadana.

La puntuación obtenida es muy importante, pues es la que se derivará a los proyectos resultantes de aplicar la CAME sobre la matriz DAFO priorizada.

El análisis CAME va a permitir establecer 4 tipos de estrategias que se detallan a continuación:

Estrategias defensivas (Amenazas y Fortalezas): Buscan evitar que empeore nuestra situación actual. En este tipo de estrategias predominarán las acciones enfocadas en afrontar amenazas y mantener fortalezas.



Estrategias ofensivas (Fortalezas y Oportunidades): Buscan mejorar nuestra situación actual. En este tipo de estrategias predominarán las acciones enfocadas a explotar las oportunidades y mantener/reforzar las fortalezas.

Estrategias de reorientación (Debilidades y Oportunidades): Busca transformar situación haciendo cambios que eliminen nuestras debilidades y creen nuevas fortalezas. En este tipo de estrategias predominarán las acciones enfocadas a corregir debilidades y explotar oportunidades.

Estrategia de supervivencia (Debilidades y Amenazas): Busca eliminar los aspectos negativos que nos perjudican. En este tipo de estrategias predominarán las acciones enfocadas a corregir las debilidades y a afrontar amenazas.

ESFERA PAZ

PAZ	
<p style="text-align: center;"><u>DEBILIDADES</u></p> <ul style="list-style-type: none"> - (Pa.D.1) Transparencia poco desarrollada en la administración local de Santa Pola (45) 	<p style="text-align: center;"><u>AMENAZAS</u></p> <ul style="list-style-type: none"> - (Pa.A.1) Violencia no visibilizada (41,3)
<p style="text-align: center;"><u>FORTALEZAS</u></p> <ul style="list-style-type: none"> - (Pa.F.1) Puesta en marcha de los presupuestos participativos (37,7) 	<p style="text-align: center;"><u>OPORTUNIDADES</u></p> <ul style="list-style-type: none"> - (Pa.O.1) Aproximar la administración a la ciudadanía mejorando el acceso a la información: presupuesto municipal, transparencia, información en puntos físicos, etc. (69,3) - (Pa.O.2) Utilizar y poner al alcance de la ciudadanía los recursos para facilitar los procesos administrativos aumentando la partida presupuestaria en materiales y personal técnico. (78)



CORREGIR

Estrategia de reorientación.

DEBILIDADES	OPORTUNIDADES
(Pa.D1) Transparencia poco desarrollada en la administración local de Santa Pola (45)	<p>(Pa.O1) Aproximar la administración a la ciudadanía mejorando el acceso a la información: presupuesto municipal, transparencia, información en puntos físicos, etc. (69,3)</p> <p>(Pa.O.2) Utilizar y poner al alcance de la ciudadanía los recursos para facilitar los procesos administrativos aumentando la partida presupuestaria en materiales y personal técnico. (78)</p>

Proyectos propuestos

- ❖ P1. Plan de implantación progresiva de la administración electrónica y modernización de la administración. Revisión de los procesos administrativo y análisis de los sistemas de comunicación con la ciudadanía potenciando los medios tecnológicos y una sencilla usabilidad basada en la experiencia del administrado. Potenciación y promoción del registro electrónico para su conocimiento y uso por parte de la ciudadanía.
- ❖ P2. Plan de participación ciudadana activa.

AFRONTAR

Estrategia de supervivencia

AMENAZAS	DEBILIDADES
(Pa.A1) Violencia no visibilizada (41,3)	

- P3. Implantación del Plan de Igualdad. (41,3)



MANTENER

Estrategia defensiva

FORTALEZAS	AMENAZAS
(Pa.F.1) Puesta en marcha de los presupuestos participativos (37,7)	

Proyectos propuestos

EXPLOTAR

Estrategia de posicionamiento

FORTALEZAS	OPORTUNIDADES
(Pa.F.1) Puesta en marcha de los presupuestos participativos (37,7)	<p>(Pa.O.1) Aproximar la administración a la ciudadanía mejorando el acceso a la información: presupuesto municipal, transparencia, información en puntos físicos, etc. (69,3)</p> <p>(Pa.O.2) Utilizar y poner al alcance de la ciudadanía los recursos para facilitar los procesos administrativos aumentando la partida presupuestaria en materiales y personal técnico. (78)</p>

Proyectos propuestos

1. Utilización de aplicaciones tecnológicas para la realización de los presupuestos participativos. (61,7)



PROYECTOS

- ❖ P1. Plan de implantación progresiva de la administración electrónica y modernización de la administración. Revisión de los procesos administrativo y análisis de los sistemas de comunicación con la ciudadanía potenciando los medios tecnológicos y una sencilla usabilidad basada en la experiencia del administrado. Potenciación y promoción del registro electrónico para su conocimiento y uso por parte de la ciudadanía.
- ❖ P2. Plan de participación ciudadana activa.
- ❖ P3. Implantación del Plan de Igualdad.

PROYECTO	ESTRATEGIA		PTOS.
	Estrategia de supervivencia		
P1	PA D1 (45)	PA02 (78)	61,5
	PA D1 (45)	PA01 (69,3)	57,15
P3	PA.A1 (41,3)		41,3
	Estrategia defensiva		
P2	PA F.1 (37,7)		37,7
	Estrategia de Posicionamiento		
P2	PA F.1 (37,7)	PA O.1 (69,3)	53,5



ALIANZAS

DEBILIDADES

- (AL.D1) Poca implicación de la ciudadanía y colectivos sociales que no participan de la toma de decisiones (40'2)
- (AL.D2) Escasa comunicación entre administraciones, y de manera paralela, también con la ciudadanía, especialmente los jóvenes, y las asociaciones para escuchar las necesidades (32'4)
- (AL.D3) Descoordinación en las políticas sectoriales públicas (34)
- (AL.D4) Excesivos trámites administrativos (25'5)
- (AL.D5) Falta de implicación de entidades para desarrollar actividades de ocio, especialmente nocturno, con la mediación del vecindario (27'2)

AMENAZAS

- (AL. A1) Descoordinación en la planificación de las ciudades colindantes (45'4)
- (AL. A2) Tabarca es administrada por Alicante (16'3)
- (AL. A3) No recibir el mismo tratamiento estratégico en el plan de acción metropolitano Alicante-Elche en materia de movilidad, infraestructuras, etc. (58)

FORTALEZAS

- (AL.F1) Diversidad en las asociaciones (7'4)

OPORTUNIDADES

- (AL.O1) Mejorar la comunicación de la administración, tanto entre áreas municipales, como con la ciudadanía para hacer más asequible la participación y conseguir una mayor implicación de todos los colectivos sociales: asociaciones, empresas, servicios, comercios, etc. (7'5)
- (AL.O2) Administración electrónica (27'9)
- (AL.O3) Creación de una estrategia transversal para implantar modelos de gestión de la información reutilizable y evitar los departamentos estancos (19'7)
- (AL.O4) Crear proyectos colaborativos de ocio con otros grupos de edad (11'9)
- (AL.O5) GALP Bahía de Santa Pola (11'6)
- (AL.O6) Apoyo y colaboración de la administración con las empresas turísticas locales. (10)



CORREGIR

Estrategia de reorientación

DEBILIDADES	OPORTUNIDADES
- (AL.D1) Poca implicación de la ciudadanía y colectivos sociales que no participan de la toma de decisiones (40'2)	- (AL.O1) Mejorar la comunicación de la administración, tanto entre áreas municipales, como con la ciudadanía para hacer más asequible la participación y conseguir una mayor implicación de todos los colectivos sociales: asociaciones, empresas, servicios, comercios, etc. (7'5)
- (AL.D2) Escasa comunicación entre administraciones, y de manera paralela, también con la ciudadanía, especialmente los jóvenes, y las asociaciones para escuchar las necesidades (32'4)	- (AL.O1) Mejorar la comunicación de la administración, tanto entre áreas municipales, como con la ciudadanía para hacer más asequible la participación y conseguir una mayor implicación de todos los colectivos sociales: asociaciones, empresas, servicios, comercios, etc. (7'5) - (AL.O3) Creación de una estrategia transversal para implantar modelos de gestión de la información reutilizable y evitar los departamentos estancos (19'7)
- (AL.D3) Descoordinación en las políticas sectoriales públicas (34)	- (AL.O3) Creación de una estrategia transversal para implantar modelos de gestión de la información reutilizable y evitar los departamentos estancos (19'7) -(AL.O6) Apoyo y colaboración de la administración con las empresas turísticas locales. (10)
- (AL.D4) Excesivos trámites administrativos (25'5)	- (AL.O2) Administración electrónica (27'9) - (AL.O3) Creación de una estrategia transversal para implantar modelos de gestión de la información reutilizable y evitar los departamentos estancos (19'7) -
- (AL.D5) Falta de implicación de entidades para desarrollar actividades de ocio, especialmente nocturno, con la mediación del vecindario (27'2)	- (AL.O4) Crear proyectos colaborativos de ocio con otros grupos de edad (11'9)

Proyectos propuestos

- ❖ P1. Plan de implantación progresiva de la administración electrónica y modernización de la administración. Revisión de los procesos administrativo y análisis de los sistemas de comunicación con la ciudadanía potenciando los medios tecnológicos y una sencilla usabilidad basada en la experiencia del administrado. Potenciación y promoción del registro electrónico para su conocimiento y uso por parte de la ciudadanía.
- ❖ P2. Plan de participación ciudadana activa.
- ❖ P6. Programa de ocio juvenil y hábitos saludables para todas las edades.



AFRONTAR

Estrategia de supervivencia

AMENAZAS	DEBILIDADES
(AL. A1) Descoordinación en la planificación de las ciudades colindantes (45'4)	<ul style="list-style-type: none"> - (AL,D2) Escasa comunicación entre administraciones, y de manera paralela, también con la ciudadanía, especialmente los jóvenes, y las asociaciones para escuchar las necesidades (32'4) - (AL.D3) Descoordinación en las políticas sectoriales públicas (34) - (AL.D4) Excesivos trámites administrativos (25'5)
- (AL. A2) Tabarca es administrada por Alicante (16'3)	- (AL.D3) Descoordinación en las políticas sectoriales públicas (34)
- (AL. A3) No recibir el mismo tratamiento estratégico en el plan de acción metropolitano Alicante-Elche en materia de movilidad, infraestructuras, etc. (58)	<ul style="list-style-type: none"> - (AL,D2) Escasa comunicación entre administraciones, y de manera paralela, también con la ciudadanía, especialmente los jóvenes, y las asociaciones para escuchar las necesidades (32'4) - (AL.D3) Descoordinación en las políticas sectoriales públicas (34)

Proyectos propuestos

P4 Mesa de coordinación supramunicipal (Alicante-Elche-Santa Pola) e implantación de la Agenda 2030 (38'6)

MANTENER

Estrategia defensiva

FORTALEZAS	AMENAZAS
- (AL.F1) Diversidad en las asociaciones (7'4)	

Proyectos propuestos



EXPLOTAR

Estrategia de posicionamiento

FORTALEZAS	OPORTUNIDADES
<ul style="list-style-type: none"> - (AL.F1) Diversidad en las asociaciones (7'4) 	<ul style="list-style-type: none"> - (AL.O1) Mejorar la comunicación de la administración, tanto entre áreas municipales, como con la ciudadanía para hacer más asequible la participación y conseguir una mayor implicación de todos los colectivos sociales: asociaciones, empresas, servicios, comercios, etc. (7'5) - (AL.O4) Crear proyectos colaborativos de ocio con otros grupos de edad (11'9)

Proyectos propuestos

P5. Desarrollar programas de formación en gestión y creación de asociaciones. Así como, colaboración entre el Ayuntamiento y el mundo asociativo para realizar proyectos en ámbitos concretos. (8'9).

PROYECTOS

P1. Plan de implantación progresiva de la administración electrónica y modernización de la administración. Revisión de los procesos administrativo y análisis de los sistemas de comunicación con la ciudadanía potenciando los medios tecnológicos y una sencilla usabilidad basada en la experiencia del administrado. Potenciación y promoción del registro electrónico para su conocimiento y uso por parte de la ciudadanía.

P2. Plan de participación ciudadana activa.

P4. Mesa de coordinación supramunicipal (Alicante-Elche-Santa Pola) e implantación de la Agenda 2030

P5. Desarrollar programas de formación en gestión y creación de asociaciones. Así como, colaboración entre el Ayuntamiento y el mundo asociativo para realizar proyectos en ámbitos concretos.

P6. Programa de ocio juvenil y hábitos saludables para todas las edades.



CÓDIGO PROYECTO	ESTRATEGIA DE REORIENTACIÓN				PUNTUACIÓN
P1	ALD4 (25,5)	ALO2 (27,9)	ALO3(19,7)		24,40
P2	ALD1 (40,2)	AI01 (7,5)			23,85
	ALD2 (32,4)	ALO1 (7,5)	ALO3 (19,7)		19,90
	ALD3 (34)	ALO3 (19,7)	ALO6 (10)		21,23
P6	ALD5 (27,2)	ALO4 (11,9)			19,55
	Posicionamiento				
P5	ALF1 (7,4)	AL01 (7,5)	ALO4 (11,9)		8,90
	Supervivencia				
P4	ALA1 (45,4)	ALD3 2(32,4)	ALD3 (34)	ALD4 (25,5)	34,30
	AIA2 (16,3)	AID3 (34)			25,15
	AIA3 (58)	ALD2 (32,4)	ALD3 (34)		41,50



PLANETA

DEBILIDADES

- (PL. D1) Problemas en el servicio de alcantarillado (7'5)
- (PL.D2) Inexistencia de estadísticas ordenadas del consumo municipal de energía, residuos, etc. (14'6)
- (PL.D3) Dominio del vehículo privado para los desplazamientos cotidianos, sin potenciar otros medios más sostenibles (63'2)
- (PL.D4) No hay ordenación del frente litoral protegido (20'8)
- (PL.D5) Deficiente gestión de residuos y de limpieza viaria, con escasez de vertederos y poca flexibilidad horaria en los ecoparques (62'6)
- (PL.D6) Falta de un plan para la gestión de la Sierra (15'9)
- (PL.D7) Escasa concienciación de la ciudadanía en la protección del medio ambiente (35'3)
- (PL.D8) Estacionalización de los recursos turísticos medioambientales (13'9)

AMENAZAS

- (PL.A1) Alteración de los ecosistemas locales por el cambio climático (11)
- (PL.A2) El sector pesquero es muy vulnerable a las políticas nacionales e internacionales, y está infravalorado respecto a la cultura y el patrimonio que representa (52'8)

FORTALEZAS

- (PL. F1) Calidad de las playas excepcional con elevada capacidad de personas (27'2)
- (PL. F2) Marca "*Peix de Santa Pola*" con buena reputación (16'8)
- (PL. F3) Patrimonio natural excepcional con variados recursos medioambientales como el Parque natural de la Comunitat Valenciana "*Les Salines de Santa Pola*" (33'1)
- (PL. F4) Compromiso de la administración con el uso eficiente de la energía y el suelo (11'9)

OPORTUNIDADES

- (PL.O1) Apostar por la pesca sostenible y de calidad (36'2)
- (PL.O2) Entidades gubernamentales comprometidas con la sostenibilidad como: el PATIVEL, la movilidad urbana sostenible, la administración sin la utilización de papel, clarificar usos y protecciones, etc. (9'8)
- (PL.O3) Dar a conocer y poner en valor los recursos naturales y patrimoniales, usando los recursos antrópicos coherentemente para que no desaparezca el medio natural, recuperando, por ejemplo, la Sierra y su equilibrio ecológico (65'2)



CORREGIR

REORIENTACION

DEBILIDADES	OPORTUNIDADES
- (PL.D1) Problemas en el servicio de alcantarillado (7'5)	
- (PL.D2) Inexistencia de estadísticas ordenadas del consumo municipal de energía, residuos, etc. (14'6)	
- (PL.D3) Dominio del vehículo privado para los desplazamientos cotidianos, sin potenciar otros medios más sostenibles (63'2)	- (PL.O2) Entidades gubernamentales comprometidas con la sostenibilidad como: el PATIVEL, la movilidad urbana sostenible, la administración sin la utilización de papel, clarificar usos y protecciones, etc. (9'8)
- (PL.D4) No hay ordenación del frente litoral protegido (20'8)	- (PL.O2) Entidades gubernamentales comprometidas con la sostenibilidad como: el PATIVEL, la movilidad urbana sostenible, la administración sin la utilización de papel, clarificar usos y protecciones, etc. (9'8)
- (PL.D5) Deficiente gestión de residuos y de limpieza viaria, con escasez de vertederos y poca flexibilidad horaria en los ecoparques (62'6)	
- (PL.D6) Falta de un plan para la gestión de la Sierra (15'9)	- (PL.O2) Entidades gubernamentales comprometidas con la sostenibilidad como: el PATIVEL, la movilidad urbana sostenible, la administración sin la utilización de papel, clarificar usos y protecciones, etc. (9'8)
- (PL.D7) Escasa concienciación de la ciudadanía en la protección del medio ambiente (35'3)	- (PL.O2) Entidades gubernamentales comprometidas con la sostenibilidad como: el PATIVEL, la movilidad urbana sostenible, la administración sin la utilización de papel, clarificar usos y protecciones, etc. (9'8)
- (PL.D8) Estacionalización de los recursos turísticos medioambientales (13'9)	(PL.O3) Dar a conocer y poner en valor los recursos naturales y patrimoniales, usando los recursos antrópicos coherentemente para que no desaparezca el medio natural, recuperando, por ejemplo, la Sierra y su equilibrio ecológico (65'2)

Proyectos propuestos

P7. Programa integral de ahorro energético en infraestructura e instalaciones públicas

P8. Plan de Gestión de la Sierra, ordenar el frente litoral protegido y adecuar el paseo marítimo.

P9. Plan de movilidad urbana sostenible.

P10. Gestión inteligente de la red de saneamiento, de la recogida de residuos y limpieza viaria e instalación de sensores en puntos críticos de la vía pública para informar niveles de contaminación acústica y atmosférica.



P11. Campaña de difusión de los recursos naturales de Santa Pola: Paraje Natural de la sierra, parque geológico de interés internacional, Ladera del Cabo.

AFRONTAR

Estrategia de supervivencia

AMENAZAS	DEBILIDADES
- (PL.A1) Alteración de los ecosistemas locales por el cambio climático (11)	
- (PL.A2) El sector pesquero es muy vulnerable a las políticas nacionales e internacionales, y está infravalorado respecto a la cultura y el patrimonio que representa (52'8)	

Proyectos propuestos

P12. Programa para la desestacionalización del turismo. Poner en valor recursos turísticos patrimoniales, históricos, culturales, gastronómicos, naturales...

MANTENER

Estrategia defensiva

FORTALEZAS	AMENAZAS
- (PL. F1) Calidad de las playas excepcional con elevada capacidad de personas (27'2)	- (PL.A1) Alteración de los ecosistemas locales por el cambio climático (11)
- (PL. F2) Marca “ <i>Peix de Santa Pola</i> ” con buena reputación (16'8)	- PL.A2) El sector pesquero es muy vulnerable a las políticas nacionales e internacionales, y está infravalorado respecto a la cultura y el patrimonio que representa (52'8)
- (PL. F3) Patrimonio natural excepcional con variados recursos medioambientales como el Parque natural de la Comunitat Valenciana “Les Salines de Santa Pola (33'1)	- (PL.A1) Alteración de los ecosistemas locales por el cambio climático (11)
- (PL. F4) Compromiso de la administración con el uso eficiente de la energía y el suelo (11'9)	

Proyectos propuestos

P12. Programa para la desestacionalización del turismo. Poner en valor recursos turísticos patrimoniales, históricos, culturales, gastronómicos, naturales...



EXPLOTAR

Estrategia de posicionamiento

FORTALEZAS	OPORTUNIDADES
- (PL. F1) Calidad de las playas excepcional con elevada capacidad de personas (27'2)	- PL.O3) Dar a conocer y poner en valor los recursos naturales y patrimoniales, usando los recursos antrópicos coherentemente para que no desaparezca el medio natural, recuperando, por ejemplo, la Sierra y su equilibrio ecológico (65'2)
- (PL. F2) Marca "Peix de Santa Pola" con buena reputación (16'8)	- (PL.O1) Apostar por la pesca sostenible y de calidad (36'2)
- (PL. F3) Patrimonio natural excepcional con variados recursos medioambientales como el Parque natural de la Comunitat Valenciana "Les Salines de Santa Pola (33'1)	- PL.O3) Dar a conocer y poner en valor los recursos naturales y patrimoniales, usando los recursos antrópicos coherentemente para que no desaparezca el medio natural, recuperando, por ejemplo, la Sierra y su equilibrio ecológico (65'2)
- (PL. F4) Compromiso de la administración con el uso eficiente de la energía y el suelo (11'9)	- (PL.O2) Entidades gubernamentales comprometidas con la sostenibilidad como: el PATIVEL, la movilidad urbana sostenible, la administración sin la utilización de papel, clarificar usos y protecciones, etc. (9'8)

Proyectos propuestos

P12. Programa para la desestacionalización del turismo. Poner en valor recursos turísticos patrimoniales, históricos, culturales, gastronómicos, naturales...

PROYECTOS

P7. Programa integral de ahorro energético en infraestructura e instalaciones públicas

P8. Plan de Gestión de la Sierra, ordenar el frente litoral protegido y adecuar el paseo marítimo.

P9. Plan de movilidad urbana sostenible.

P10. Gestión inteligente de la red de saneamiento, de la recogida de residuos y limpieza viaria e instalación de sensores en puntos críticos de la vía pública para informar niveles de contaminación acústica y atmosférica.

P11. Campaña de difusión de los recursos naturales de Santa Pola: Paraje Natural de la sierra, parque geológico de interés internacional, Ladera del Cabo.

P12 Programa para la desestacionalización del turismo. Poner en valor recursos turísticos patrimoniales, históricos, culturales, gastronómicos, naturales...



PROYECTO	ESTRATEGIA DE REORIENTACIÓN				PTOS.
P7	PLD2 (14,6)				14,6
P8	PLD6 (15,9)	PLO2(9,8)			12,85
P9	PLD3 (63,2)	PLO2(9,8)			36,5
P10	PLD1 (7,5)	PLD5 (62,6)			36,5
P11	PLD7 (35,3)	PLO2(9,8)	PLD((13,9)	PLO3 (65,2)	31,05
ESTRATEGIA DE SUPERVIVIVENCIA					
P12	PLA2 (52,8)				
ESTRATEGIA DEFENSIVA					
P12	PLF1 (27,2)	PLA1 (11)			19,1
P12	PLF2 (16,8)	PLA2 (52,8)			34,8
Estrategia Defensiva					
P11	PLF3 (33,1)	PLA1 (11)			22,05
ESTRATEGIA DE POSICIONAMIENTO					
P12	PLF1 (27,2)	PLO3(65,2)			46,2
P12	PLF2 (16,8)	PLO1 (36,2)			26,5



PROSPERIDAD

DEBILIDADES

- (PR.D1) Deficiencia energética de edificios e infraestructuras públicas (10'1)
- (PR.D2) Empleos con poca cualificación y/o estacionales (37'7)
- (PR.D3) Escasa inversión en innovación por parte de la administración (13'4)
- (PR.D4) Barreras arquitectónicas en edificios públicos y espacios de interés (15'2)
- (PR.D5) Carencias en el acceso a Internet y la conectividad en edificios municipales y zonas de interés con falta de equipamientos informáticos y de nuevas tecnologías (5'6)
- (PR.D6) Puntos negros en la CN-332 en el término municipal (88'7)
- (PR.D7) Falta de planificación de vías (preferentes y secundarias) y de los carriles bici, además de la ausencia de un intercambiador de autobuses (26'2)
- (PR.D8) Falta de espacios para peatones en zonas comerciales y de aparcamientos cercanos (7)
- (PR.D9) Número de alojamientos reducido (31'3)
- (PR.D10) Brecha digital (8'5)
- (PR.D11) Dualidad de cascos urbanos, poco sentimiento de pertenencia a Santa Pola en Gran Alacant (47)
- (PR.D12) El transporte, los edificios y los equipamientos públicos no son accesibles y sus horarios son poco competitivos (6'8)
- (PR.D13) Escasa integración de las personas extranjeras (22'5)
- (PR.D14) Desconexión de los puntos de atracción principales de Santa Pola (8'8)
- (PR.D15) Ausencia de un plan de ordenación del territorio, movilidad (urbana e interurbana, accesibilidad y ocupación de la vía pública (vados y terrazas) (9'9)
- (PR.D16) Déficit en el número de empadronados (14'7)

AMENAZAS

- (PR.A1) Falta de planificación y priorización de los recursos económicos (10'1)
- (PR.A2) Agotamiento de los destinos turísticos tradicionales por el auge de otros destinos competidores de Santa Pola que depende, principalmente, del País Vasco y de Elche (10'8)
- (PR.A3) Ciudades colindantes con mayor capacidad de atracción de empresas y emprendedores (16'3)
- (PR.A4) Economía expuesta a eventos internacionales (Brexit) (10'3)
- (PR.A5) Carreteras de competencia autonómica y estatal (8'6)
- (PR.A6) Poco sentimiento de pertenencia a Santa Pola en Gran Alacant (57)
- (PR.A7) Poco peso en la planificación estratégica regional (11'6)
- (PR.A8) Disminución del número de habitantes, influenciado por el descenso de la población extranjera (2'9)

FORTALEZAS

- (PR.F1) Ciudad pesquera con un producto gastronómico de calidad y con una proyección nacional como destino turístico (19)
- (PR.F2) Región muy activa en términos económico (Elche, Alacant) densamente poblada con servicios próximos a la ciudadanía (aeropuerto, AVE, AP-7, etc.) y centros de trabajo (24)

OPORTUNIDADES

- (PR.O1) Diversificar la economía, ampliando recursos para actividades que generen gasto en la población y que promueva la creación de nuevas empresas, aumentando y potenciando las áreas comerciales, creando una oferta diferenciada y de marca Santa Pola (35'6)
- (PR.O2) Solicitar un Centro Servef propio con la actualización periódica de bases de datos del desempleo



- (PR.F3) ADL activa y comprometida (35'4)
- (PR.F4) Parque de viviendas muy amplio (5)
- (PR.F5) Presencia de equipamiento deportivos al aire libre (3'5)
- (PR.F6) Transporte público intercomarcal integrado en el eje Torrevieja-Alicante (9'2)
- (PR.F7) Recursos destinados a eliminar la brecha digital como por ejemplo la página web accesible (6'1)
- (PR.F8) Interés en la planificación de la ciudad (43)

- y sus características con el apoyo a los desempleados con mayores dificultades de inserción (3'7)
- (PR.O3) Fomentar un empleo de calidad: desestacionalizado, alto valor añadido, cualificado, etc. (15'7)
 - (PR.O4) Conocer mejor nuestro tejido empresarial y las necesidades de las empresas locales (19'6)
 - (PR.O5) Difundir y potenciar los servicios, recursos y funciones de la Agencia de Desarrollo Local con asesoramiento en I+D (7'7)
 - (PR.O6) Ofrecer un servicio que potencie la estancia y negocio de visitantes y emprendedores, buscando inversiones de empresas hoteleras y atraer tour operadores (19'2)
 - (PR.O7) Poner en valor y crear productos turísticos, fomentando y diversificando la oferta turística competitiva, potenciando los deportes náuticos y la pesca (37'2)
 - (PR.O8) Legalizar la gran oferta de viviendas de 2ª residencia (10)
 - (PR.O9) Facilitar suelos y ayudas para atraer la instalación de nuevas empresas en el polígono industrial (8'3)
 - (PR.O10) Cambiar la dinámica del sector pesquero convirtiendo el puerto de Santa Pola en un club industrial náutico (11'8)
 - (PR.O11) Fomentar la tradición cultural gastronómica (productos, servicios, eventos) para figurar entre los destinos más importantes (8'3)
 - (PR.O12) Implantar zonas wifi municipal y zonas de carga de móviles en puntos de interés cultural y turístico para crear espacios de encuentro (5'4)
 - (PR.O13) Contar con unas instalaciones adecuadas para prestar los servicios a los usuarios de la ADL (15'5)
 - (PR.O14) Potenciar la oferta de instalaciones para estancias de entrenamiento de deportistas y equipos, sobre todo, ligados a nuestra mar, concienciando del buen uso de estas. (33)
 - (PR.O15) Redimensionar, transformar y rediseñar calles y vías para: ampliar aceras, mejorar pavimentos y adecuar pasos de peatones antideslizantes... Además de establecer bolsas de estacionamiento (61'9)
 - (PR.O16) Promocionar oficina d'Habitatge i Mediació (7'5)
 - (PR.O17) Crear espacios en Gran Alacant para desarrollar proyectos diversos o lugares de encuentro especializados (9'6)
 - (PR.O18) Implantar una Smart City colectiva entre áreas y tener influencia en el Plan de Acción Territorial metropolitano Alicante – Elche (19)
 - (PR.O19) Definir el crecimiento de la ciudad evitando conurbaciones, incrementando la oferta del suelo público y redistribuir las zonas de ocupación según el tipo de vía. (9'8)



CORREGIR

Estrategia de reorientación

DEBILIDADES	OPORTUNIDADES
<ul style="list-style-type: none"> - (PR.D1) Deficiencia energética de edificios e infraestructuras públicas (10'1) 	
<ul style="list-style-type: none"> - (PR.D2) Empleos con poca cualificación y/o estacionales (37'7) 	<ul style="list-style-type: none"> - (PR.O1) Diversificar la economía, ampliando recursos para actividades que generen gasto en la población y que promueva la creación de nuevas empresas, aumentando y potenciando las áreas comerciales, creando una oferta diferenciada y de marca Santa Pola (35'6) - (PR.O2) Solicitar un Centro Servef propio con la actualización periódica de bases de datos del desempleo y sus características con el apoyo a los desempleados con mayores dificultades de inserción (3'7) - (PR.O3) Fomentar un empleo de calidad: desestacionalizado, alto valor añadido, cualificado, etc. (15'7)
<ul style="list-style-type: none"> - (PR.D3) Escasa inversión en innovación por parte de la administración (13'4) 	<ul style="list-style-type: none"> - (PR.O1) Diversificar la economía, ampliando recursos para actividades que generen gasto en la población y que promueva la creación de nuevas empresas, aumentando y potenciando las áreas comerciales, creando una oferta diferenciada y de marca Santa Pola (35'6) - (PR.O4) Conocer mejor nuestro tejido empresarial y las necesidades de las empresas locales (19'6) - (PR.O5) Difundir y potenciar los servicios, recursos y funciones de la Agencia de Desarrollo Local con asesoramiento en I+D (7'7) - (PR.O9) Facilitar suelos y ayudas para atraer la instalación de nuevas empresas en el polígono industrial (8'3)
<ul style="list-style-type: none"> - (PR.D4) Barreras arquitectónicas en edificios públicos y espacios de interés (15'2) 	<ul style="list-style-type: none"> - (PR.O15) Redimensionar, transformar y rediseñar calles y vías para: ampliar aceras, mejorar pavimentos y adecuar pasos de peatones antideslizantes... Además de establecer bolsas de estacionamiento (61'9)
<ul style="list-style-type: none"> - (PR.D5) Carencias en el acceso a Internet y la conectividad en edificios municipales y zonas de interés con falta de equipamientos informáticos y de nuevas tecnologías (5'6) 	<ul style="list-style-type: none"> - (PR.O12) Implantar zonas wifi municipal y zonas de carga de móviles en puntos de interés cultural y turístico para crear espacios de encuentro (5'4)
<ul style="list-style-type: none"> - (PR.D6) Puntos negros en la CN-332 en el término municipal (88'7) 	



- (PR.D7) Falta de planificación de vías (preferentes y secundarias) y de los carriles bici, además de la ausencia de un intercambiador de autobuses (26'2)	(PR.O19) Definir el crecimiento de la ciudad evitando conurbaciones, incrementando la oferta del suelo público y redistribuir las zonas de ocupación según el tipo de vía. (9'8)
- (PR.D8) Falta de espacios para peatones en zonas comerciales y de aparcamientos cercanos (7)	- (PR.O15) Redimensionar, transformar y rediseñar calles y vías para: ampliar aceras, mejorar pavimentos y adecuar pasos de peatones antideslizantes... Además de establecer bolsas de estacionamiento (61'9)
- (PR.D9) Número de alojamientos reducido (31'3)	- (PR.O14) Potenciar la oferta de instalaciones para estancias de entrenamiento de deportistas y equipos, sobre todo, ligados a nuestra mar, concienciando del buen uso de estas. (33) - (PR.O7) Poner en valor y crear productos turísticos, fomentando y diversificando la oferta turística competitiva, potenciando los deportes náuticos y la pesca (37'2)
- (PR.D10) Brecha digital (8'5)	- (PR.O12) Implantar zonas wifi municipal y zonas de carga de móviles en puntos de interés cultural y turístico para crear espacios de encuentro (5'4)
- (PR.D11) Dualidad de cascos urbanos, poco sentimiento de pertenencia a Santa Pola en Gran Alacant (47)	- (PR.O17) Crear espacios en Gran Alacant para desarrollar proyectos diversos o lugares de encuentro especializados (9'6) - (PR.O19) Definir el crecimiento de la ciudad evitando conurbaciones, incrementando la oferta del suelo público y redistribuir las zonas de ocupación según el tipo de vía. (9'8)
- (PR.D12) El transporte, los edificios y los equipamientos públicos no son accesibles y sus horarios son poco competitivos (6'8)	
- (PR.D13) Escasa integración de las personas extranjeras (22'5)	
- (PR.D14) Desconexión de los puntos de atracción principales de Santa Pola (8'8)	
- (PR.D15) Ausencia de un plan de ordenación del territorio, movilidad (urbana e interurbana, accesibilidad y ocupación de la vía pública (vados y terrazas) (9'9)	(PR.O19) Definir el crecimiento de la ciudad evitando conurbaciones, incrementando la oferta del suelo público y redistribuir las zonas de ocupación según el tipo de vía. (9'8)
- (PR.D16) Déficit en el número de empadronados (14'7)	

Proyectos propuestos

P7. Programa integral de ahorro energético en infraestructura e instalaciones públicas

P13. Programa de conectividad a internet para garantizar un acceso adecuado a toda la ciudadanía y empresas



P14 Plan de accesos y accesibilidad universal de Santa Pola en la vía pública, transporte, acceso a equipamientos municipales y sitios de interés.

P15 Programas de intercambio lingüístico y cultural para cohesionar la sociedad y crear relaciones sociales entre toda la ciudadanía.

P16 Plan de apoyo conjunto con la Generalitat Valenciana y los agentes del territorio para la innovación empresarial, la diversificación económica y el empleo de calidad. (19,7)

P12. Programa para la desestacionalización del turismo. Poner en valor recursos turísticos patrimoniales, históricos, culturales, gastronómicos, naturales.... (52'8)

AFRONTAR

Estrategia de supervivencia

AMENAZAS	DEBILIDADES
- (PR.A1) Falta de planificación y priorización de los recursos económicos (10'1)	
- (PR.A2) Agotamiento de los destinos turísticos tradicionales por el auge de otros destinos competidores de Santa Pola que depende, principalmente, del País Vasco y de Elche (10'8)	- (PR.D3) Escasa inversión en innovación por parte de la administración (13'4) - (PR.D9) Número de alojamientos reducido (31'3)
- (PR.A3) Ciudades colindantes con mayor capacidad de atracción de empresas y emprendedores (16'3)	- (PR.D3) Escasa inversión en innovación por parte de la administración (13'4) - (PR.D5) Carencias en el acceso a Internet y la conectividad en edificios municipales y zonas de interés con falta de equipamientos informáticos y de nuevas tecnologías (5'6) - (PR.D8) Falta de espacios para peatones en zonas comerciales y de aparcamientos cercanos (7)
- (PR.A4) Economía expuesta a eventos internacionales (Brexit) (10'3)	- (PR.D2) Empleos con poca cualificación y/o estacionales (37'7) - (PR.D3) Escasa inversión en innovación por parte de la administración (13'4)
- (PR.A5) Carreteras de competencia autonómica y estatal (8'6)	- PR.D6) Puntos negros en la CN-332 en el término municipal (88'7)
- (PR.A6) Poco sentimiento de pertenencia a Santa Pola en Gran Alacant (57)	- (PR.D11) Dualidad de cascos urbanos, poco sentimiento de pertenencia a Santa Pola en Gran Alacant (47)



	- (PR.D14) Desconexión de los puntos de atracción principales de Santa Pola (8'8)
- (PR.A7) Poco peso en la planificación estratégica regional (11'6)	- (PR.D15) Ausencia de un plan de ordenación del territorio, movilidad (urbana e interurbana, accesibilidad y ocupación de la vía pública (vados y terrazas) (9'9)
- (PR.A8) Disminución del número de habitantes, influenciado por el descenso de la población extranjera (2'9)	- (PR.D2) Empleos con poca cualificación y/o estacionales (37'7) - (PR.D13) Escasa integración de las personas extranjeras (22'5) - (PR.D16) Déficit en el número de empadronados (14'7)

Proyectos propuestos

P2. Plan de participación ciudadana activa.

P4. Mesa de coordinación comarcal (Alicante-Elche-Santa Pola) e implantación de la Agenda 2030

P12. Programa para la desestacionalización del turismo. Poner en valor recursos turísticos patrimoniales, históricos, culturales, gastronómicos, naturales...

P18. Facilitar la implantación de nuevas empresas con líneas de ayudas para la creación. Así como, la mejora en infraestructuras y servicios de las áreas industriales.

P14. Plan de accesos y accesibilidad universal de Santa Pola en la vía pública, transporte, acceso a equipamientos municipales y sitios de interés.

P17. Confeccionar un Plan Director de Formación que contemple la formación en NN.TT., idiomas, formación para el desempleo, formación de reciclaje. También debe contemplar la coordinación de la formación reglada con las necesidades formativas presentes y futuras del sector empresarial. Adecuar las instalaciones municipales



MANTENER

Estrategia defensiva

FORTALEZAS	AMENAZAS
- (PR.F1) Ciudad pesquera con un producto gastronómico de calidad y con una proyección nacional como destino turístico (19)	
- (PR.F2) Región muy activa en términos económico (Elche, Alacant) densamente poblada con servicios próximos a la ciudadanía (aeropuerto, AVE, AP-7, etc.) y centros de trabajo (24)	- (PR.A1) Falta de planificación y priorización de los recursos económicos (10'1) - (PR.A4) Economía expuesta a eventos internacionales (Brexit) (10'3) - (PR.A5) Carreteras de competencia autonómica y estatal (8'6) - (PR.A7) Poco peso en la planificación estratégica regional (11'6)
- (PR.F3) ADL activa y comprometida (35'4)	- (PR.A1) Falta de planificación y priorización de los recursos económicos (10'1) - (PR.A3) Ciudades colindantes con mayor capacidad de atracción de empresas y emprendedores (16'3) -
- (PR.F4) Parque de viviendas muy amplio (5)	- (PR.A8) Disminución del número de habitantes, influenciado por el descenso de la población extranjera (2'9)
- (PR.F5) Presencia de equipamiento deportivos al aire libre (3'5)	
- (PR.F6) Transporte público intercomarcal integrado en el eje Torrevieja-Alicante (9'2)	
- (PR.F7) Recursos destinados a eliminar la brecha digital como por ejemplo la página web accesible (6'1)	
- (PR.F8) Interés en la planificación de la ciudad (43)	- (PR.A1) Falta de planificación y priorización de los recursos económicos (10'1) - (PR.A7) Poco peso en la planificación estratégica regional (11'6)

Proyectos propuestos

P19. Línea de ayudas para la rehabilitación de viviendas para mantener el actual parque de vivienda con el objetivo de mejorar la imagen urbana y el bienestar de la personas.

P2. Plan de participación ciudadana activa.

P4. Mesa de coordinación comarcal (Alicante-Elche-Santa Pola) e implantación de la Agenda 2030



P18. Facilitar la implantación de nuevas empresas con líneas de ayudas para la creación. Así como, la mejora en infraestructuras y servicios de las áreas industriales.

EXPLOTAR

Estrategia de posicionamiento

FORTALEZAS	OPORTUNIDADES
<ul style="list-style-type: none"> - (PR.F1) Ciudad pesquera con un producto gastronómico de calidad y con una proyección nacional como destino turístico (19) 	<ul style="list-style-type: none"> - (PR.O6) Ofrecer un servicio que potencie la estancia y negocio de visitantes y emprendedores, buscando inversiones de empresas hoteleras y atraer tour operadores (19'2) - PR.O7) Poner en valor y crear productos turísticos, fomentando y diversificando la oferta turística competitiva, potenciando los deportes náuticos y la pesca (37'2) - (PR.O10) Cambiar la dinámica del sector pesquero convirtiendo el puerto de Santa Pola en un club industrial náutico (11'8) - (PR.O11) Fomentar la tradición cultural gastronómica (productos, servicios, eventos) para figurar entre los destinos más importantes (8'3) - (PR.O12) Implantar zonas wifi municipal y zonas de carga de móviles en puntos de interés cultural y turístico para crear espacios de encuentro (5'4)
<ul style="list-style-type: none"> - (PR.F2) Región muy activa en términos económico (Elche, Alacant) densamente poblada con servicios próximos a la ciudadanía (aeropuerto, AVE, AP-7, etc.) y centros de trabajo (24) 	<ul style="list-style-type: none"> - (PR.O9) Facilitar suelos y ayudas para atraer la instalación de nuevas empresas en el polígono industrial (8'3) - (PR.O18) Implantar una Smart City colectiva entre áreas y tener influencia en el Plan de Acción Territorial metropolitano Alicante – Elche (19)
<ul style="list-style-type: none"> - (PR.F3) ADL activa y comprometida (35'4) 	<ul style="list-style-type: none"> - (PR.O4) Conocer mejor nuestro tejido empresarial y las necesidades de las empresas locales (19'6) - (PR.O5) Difundir y potenciar los servicios, recursos y funciones de la Agencia de Desarrollo Local con asesoramiento en I+D (7'7) - (PR.O13) Contar con unas instalaciones adecuadas para prestar los servicios a los usuarios de la ADL (15'5)
<ul style="list-style-type: none"> - (PR.F4) Parque de viviendas muy amplio (5) 	<ul style="list-style-type: none"> - (PR.O8) Legalizar la gran oferta de viviendas de 2ª residencia (10) - (PR.O16) Promocionar oficina d'Habitatge i Mediació (7'5)
<ul style="list-style-type: none"> - (PR.F5) Presencia de equipamiento deportivos al aire libre (3'5) 	<ul style="list-style-type: none"> - (PR.O14) Potenciar la oferta de instalaciones para estancias de entrenamiento de deportistas y equipos, sobre todo, ligados a nuestra mar, concienciando del buen uso de estas. (33)



- (PR.F6) Transporte público intercomarcal integrado en el eje Torrevieja-Alicante (9'2)	
- (PR.F7) Recursos destinados a eliminar la brecha digital como por ejemplo la página web accesible (6'1)	- (PR.O12) Implantar zonas wifi municipal y zonas de carga de móviles en puntos de interés cultural y turístico para crear espacios de encuentro (5'4)
- (PR.F8) Interés en la planificación de la ciudad (43)	- (PR.O1) Diversificar la economía, ampliando recursos para actividades que generen gasto en la población y que promueva la creación de nuevas empresas, aumentando y potenciando las áreas comerciales, creando una oferta diferenciada y de marca Santa Pola (35'6)

Proyectos propuestos

P12. Programa para la desestacionalización del turismo. Poner en valor recursos turísticos patrimoniales, históricos, culturales, gastronómicos, naturales...

P18. Facilitar la implantación de nuevas empresas con líneas de ayudas para la creación. Así como, la mejora en infraestructuras y servicios de las áreas industriales.

P4. Mesa de coordinación comarcal (Alicante-Elche-Santa Pola) e implantación de la Agenda 2030

P22. Difusión los servicios, asesoramiento y cursos ofrecidos por la ADL.

P19. Línea de ayudas para la rehabilitación de viviendas para mantener el actual parque de vivienda con el objetivo de mejorar la imagen urbana y el bienestar de la personas.

P12. Programa para la desestacionalización del turismo. Poner en valor recursos turísticos patrimoniales, históricos, culturales, gastronómicos, naturales...

P13. Programa de conectividad a internet para garantizar un acceso adecuado a toda la ciudadanía y empresas

P2. Plan de participación ciudadana activa.



PROYECTOS

P2. Plan de participación ciudadana activa.

P4. Mesa de coordinación comarcal (Alicante-Elche-Santa Pola) e implantación de la Agenda 2030

P7 Programa integral de ahorro energético en infraestructura e instalaciones públicas

P12. Programa para la desestacionalización del turismo. Poner en valor recursos turísticos patrimoniales, históricos, culturales, gastronómicos, naturales...

P13. Programa de conectividad a internet para garantizar un acceso adecuado a toda la ciudadanía y empresas

P14. Plan de accesos y accesibilidad universal de Santa Pola en la vía pública, transporte, acceso a equipamientos municipales y sitios de interés.

P15. Programas de intercambio lingüístico y cultural para cohesionar la sociedad y crear relaciones sociales entre toda la ciudadanía.

P16. Plan de apoyo conjunto con la Generalitat Valenciana y los agentes del territorio para la innovación empresarial, la diversificación económica y el empleo de calidad.

P17. Confeccionar un Plan Director de Formación que contemple la formación en NN.TT., idiomas, formación para el desempleo, formación de reciclaje. También debe contemplar la coordinación de la formación reglada con las necesidades formativas presentes y futuras del sector empresarial. Adecuar las instalaciones municipales

P18. Facilitar la implantación de nuevas empresas con líneas de ayudas para la creación. Así como, la mejora en infraestructuras y servicios de las áreas industriales.

P19. Línea de ayudas para la rehabilitación de viviendas para mantener el actual parque de vivienda con el objetivo de mejorar la imagen urbana y el bienestar de la personas.

P20. Difusión los servicios, asesoramiento y cursos ofrecidos por la ADL.

	ESTRATEGIA DE REORIENTACIÓN				PUNTUACIÓN
P7	PRD1 (10,1)				10,1
P13	PRD5 (5,6)	PRO11(5,4)	PRD10 (8,5)	PRO11 (5,4)	6,23
P14	PRD4 (15,2)	PRO14(61,9)			29,67
P14	PRD6 (88,7)				88,7
P14	PRD7 (26,2)	PRO18 (9,8)			18
P14	PRD8 (7)	PRO14(61,9)			34,45
P14	PRD11 (47)	PRO16 (9,8)			28,4
P14	PRD14 (8,8)				8,8



P14	PRD15 (9,9)	PRO18(9,8)					9,85
P15	PRD13 (22,5)						22,5
P16	PRD3(13,4)	PRO1 (35,6)	PRO4 (19,6)	PRO5(7,7)	PRO9(8,3)		16,92
Estrategia de Supervivencia							
P12	PRA2 (10,8)	PRD3 (13,4)	PRD9 (31,3)				18,5
P4	PRA7 (11,6)	PRD15 (9,9)					10,75
P18	PRA3 (16,3)	PRD3 (13,4)	PRD5(5,6)	PRD8(7)			10,58
P15	PRA6(57)	PRD11 (47)	PRD14 (8,8)				37,6
P14	PRA5 (8,6)	PRD6(88,7)					48,65
P17	PRA4 (10,3)	PRD2 (37,7)	PRD3 (13,4)				20,47
Estrategia Defensiva							
P19	PRF4(5)	PRA8 (2,9)					3,95
P2	PRF8 (43)	PRA1(10,1)	PRA7 (11,6)				21,56
P4	PRF2 (24)	PRA1(10,1)	PRA4(10,3)	PRA5(8,6)	PRA7(11,6)		12,92
P18	PRF2 (24)	PRA1(10,1)	PRA4(10,3)	PRA5(8,6)	PRA7(11,6)		12,92
Estrategia de Posicionamiento							
P12	PRF1 (19)	PRO6(19,2)	PRO7 (37,2)	PRO9 (11,8)	PRO10 (8,3)	PRO11(5,4)	16,82
P18	PRF2 (24)	PRO9 (8,3)	PRO17(19)				17,1
P4	PRF2 (24)	PRO9 (8,3)	PRO17(19)				17,1
P20	PRF3 (35,4)	PRO4 (19,6)	PRO5 (7,7)				62,7
P19	PRF4 (5)	PRO8(10)	PRO15 (7,5)				7,5
P12	PRF5 (3,5)	PRO13(33)					18,25
P13	PRF7(6,1)	PRO11(5,4)					5,75
P2	PRF8 (43)	PRO1(35,6)					39,3



ESFERA PERSONAS

PERSONAS

DEBILIDADES

- (PE.D1) Escasa oferta de formación reglada en idiomas (Escuela Oficial de Idiomas) para mejorar las competencias lingüísticas en la población (50).
- (PE.D2) Oferta de ciclos formativos descoordinada con recursos locales (41'6)
- (PE.D3) Formación para adultos deficiente (11'2)
- (PE.D4) Escasa oferta educativa en nuevas tecnologías (21'1)
- (PE.D5) Falta de una escuela de primaria en Gran Alacant (13'7)
- (PE.D6) Itinerarios escolares no seguros (13'5)

AMENAZAS

- (PE. A1) Envejecimiento de la población (55'2)
- (PE.A2) Oferta educativa más atractiva en las ciudades colindantes (29'7)

FORTALEZAS

- (PE.F1) Eventos deportivos señalados en el calendario (52'7)

OPORTUNIDADES

- (PE. O1) Promocionar el deporte y sus beneficios realizando competiciones locales y promoviendo hábitos saludables como el desplazamiento a pie o "hacer la milla". (36)
- (PE. O2) Potenciar la salud ligada al turismo (32)
- (PE. O3) Apostar por la formación continua en diferentes ámbitos y sectores de población: 3ª edad, autónomos, parados, estudiantes, etc. (32)
- (PE. O4) Conseguir infraestructuras de formación municipales para una adecuada planificación de la oferta formativa ampliando la oferta, la acreditación de certificados profesionales y los carnets de embarcaciones (5'9)
- (PE. O5) Mejorar la formación en N.N.T.T. y en idiomas de la ciudadanía (40'4)
- (PE. O6) Mejorar el nivel formativo de los jóvenes con bajo nivel de formación o con abandono escolar (28'4)
- (PE. O7) Adaptar la formación a las necesidades de Santa Pola (ASTONDOA, puerto, producto mar), teniendo como referente la Escuela de hostelería en el IES Cap de l'Aljub (20'2)
- (PE. O8) Educar a la población desde la infancia (colegio) en el conocimiento de nuestro patrimonio (72'1)



CORREGIR

Estrategia de reorientación

DEBILIDADES	OPORTUNIDADES
<ul style="list-style-type: none"> - (PE.D1) Escasa oferta de formación reglada en idiomas (Escuela Oficial de Idiomas) para mejorar las competencias lingüísticas en la población (50). 	<ul style="list-style-type: none"> - (PE. O3) Apostar por la formación continua en diferentes ámbitos y sectores de población: 3ª edad, autónomos, parados, estudiantes, etc. (32) - (PE. O5) Mejorar la formación en N.N.T.T. y en idiomas de la ciudadanía (40'4) - (PE. O6) Mejorar el nivel formativo de los jóvenes con bajo nivel de formación o con abandono escolar (28'4)
<ul style="list-style-type: none"> - (PE.D2) Oferta de ciclos formativos descoordinada con recursos locales (41'6) 	<ul style="list-style-type: none"> - (PE. O3) Apostar por la formación continua en diferentes ámbitos y sectores de población: 3ª edad, autónomos, parados, estudiantes, etc. (32) - (PE. O4) Conseguir infraestructuras de formación municipales para una adecuada planificación de la oferta formativa ampliando la oferta, la acreditación de certificados profesionales y los carnets de embarcaciones (5'9) - (PE. O7) Adaptar la formación a las necesidades de Santa Pola (ASTONDOA, puerto, producto mar), teniendo como referente la Escuela de hostelería en el IES Cap de l'Aljub (20'2)
<ul style="list-style-type: none"> - (PE.D3) Formación para adultos deficiente (11'2) 	<ul style="list-style-type: none"> - (PE. O3) Apostar por la formación continua en diferentes ámbitos y sectores de población: 3ª edad, autónomos, parados, estudiantes, etc. (32) - (PE. O4) Conseguir infraestructuras de formación municipales para una adecuada planificación de la oferta formativa ampliando la oferta, la acreditación de certificados profesionales y los carnets de embarcaciones (5'9) - (PE. O5) Mejorar la formación en N.N.T.T. y en idiomas de la ciudadanía (40'4) - (PE. O7) Adaptar la formación a las necesidades de Santa Pola (ASTONDOA, puerto, producto mar), teniendo como referente la Escuela de hostelería en el IES Cap de l'Aljub (20'2)
<ul style="list-style-type: none"> - (PE.D4) Escasa oferta educativa en nuevas tecnologías (21'1) 	<ul style="list-style-type: none"> - (PE. O3) Apostar por la formación continua en diferentes ámbitos y sectores de población: 3ª edad, autónomos, parados, estudiantes, etc. (32) - (PE. O5) Mejorar la formación en N.N.T.T. y en idiomas de la ciudadanía (40'4)
<ul style="list-style-type: none"> - (PE.D5) Falta de una escuela de primaria en Gran Alacant (13'7) 	
<ul style="list-style-type: none"> - (PE.D6) Itinerarios escolares no seguros (13'5) 	

Proyectos propuestos



P17. Confeccionar un Plan Director de Formación que contemple la formación en NN.TT., idiomas, formación para el desempleo, formación de reciclaje. También debe contemplar la coordinación de la formación reglada con las necesidades formativas presentes y futuras del sector empresarial. Adecuar las instalaciones municipales



AFRONTAR

Estrategia de supervivencia

AMENAZAS	DEBILIDADES
<ul style="list-style-type: none"> - (PE. A1) Envejecimiento de la población (55'2) 	
<ul style="list-style-type: none"> -(PE.A2) Oferta educativa más atractiva en las ciudades colindantes (29'7) 	<ul style="list-style-type: none"> - (PE.D1) Escasa oferta de formación reglada en idiomas (Escuela Oficial de Idiomas) para mejorar las competencias lingüísticas en la población (50). - (PE.D2) Oferta de ciclos formativos descoordinada con recursos locales (41'6) - (PE.D3) Formación para adultos deficiente (11'2) - (PE.D4) Escasa oferta educativa en nuevas tecnologías (21'1) - (PE.D5) Falta de una escuela de primaria en Gran Alacant (13'7)

Proyectos propuestos

P17. Confeccionar un Plan Director de Formación que contemple la formación en NN.TT., idiomas, formación para el desempleo, formación de reciclaje. También debe contemplar la coordinación de la formación reglada con las necesidades formativas presentes y futuras del sector empresarial. Adecuar las instalaciones municipales



MANTENER

Estrategia defensiva

FORTALEZAS	AMENAZAS
- (PE.F1) Eventos deportivos señalados en el calendario (52'7)	- (PE. A1) Envejecimiento de la población (55'2)

Proyectos propuestos

EXPLOTAR

Estrategia de posicionamiento

FORTALEZAS	OPORTUNIDADES
- (PE.F1) Eventos deportivos señalados en el calendario (52'7)	- (PE. O1) Promocionar el deporte y sus beneficios realizando competiciones locales y promoviendo hábitos saludables como el desplazamiento a pie o "hacer la milla". (36) - (PE. O2) Potenciar la salud ligada al turismo (32)

Proyectos propuestos

P12. Programa para la desestacionalización del turismo. Poner en valor recursos turísticos patrimoniales, históricos, culturales, gastronómicos, naturales...

PROYECTOS

P12 Programa para la desestacionalización del turismo. Poner en valor recursos turísticos patrimoniales, históricos, culturales, gastronómicos, naturales...

P17 Confeccionar un Plan Director de Formación que contemple la formación en NN.TT., idiomas, formación para el desempleo, formación de reciclaje. También debe contemplar la coordinación de la formación reglada con las necesidades formativas presentes y futuras del sector empresarial. Adecuar las instalaciones municipales



Proyecto	Estrategia de Reorientación					Ptos.	
P17	PED1(50)	PE03 (32)	PEO5 (40,4)	PEO6(28,4)		37,7	
P17	PED2(41,6)	PEO3(32)	PEO4(5,9)	PEO7(20,2)		24,925	
P17	PED3 (11,2)	PE03 (32)	PE04(5,9)	PEO5(40,4)	PEO7(20,2)	21,94	
P17	PED4 (21,1)	PEO3 (32)	PEO5 (40,4)			93,5	
Estrategia de supervivencia							
P17	PEA2 (29,7)	PED1 (50)	PED2(41,6)	PED3(11,2)	PED4(21,1)	PED5(13,7)	27,8
Estrategia de posicionamiento							
P12	PEF1(52,7)	PEO1 (36)	PEO2(32)			40,2	



PLAN DE IMPLEMENTACIÓN

Después del proceso de análisis y tras la definición de los proyectos realizada anteriormente, se obtiene en siguiente plan de implementación en el que se articulan los 20 proyectos resultado del proceso anterior.

- ❖ P1. Plan de implantación progresiva de la administración electrónica y modernización de la administración. Revisión de los procesos administrativo y análisis de los sistemas de comunicación con la ciudadanía potenciando los medios tecnológicos y una sencilla usabilidad basada en la experiencia del administrado. Potenciación y promoción del registro electrónico para su conocimiento y uso por parte de la ciudadanía.
- ❖ P2. Plan de participación ciudadana activa.
- ❖ P3. Implantación del plan de igualdad.
- ❖ P4. Mesa de coordinación comarcal (Alicante-Elche-Santa Pola) e implantación Agenda 2030
- ❖ P5. Desarrollar programas de formación en gestión y creación de asociaciones. Así como, colaboración entre el Ayuntamiento y el mundo asociativo para realizar proyectos en ámbitos concretos.
- ❖ P6. Programa de ocio juvenil saludable y hábitos saludables para todas las edades.
- ❖ P7. Programa integral de ahorro energético en infraestructura e instalaciones públicas
- ❖ P8. Plan de Gestión de la Sierra, ordenar el frente litoral protegido y adecuar el paseo marítimo.
- ❖ P9. Plan de movilidad urbana sostenible.
- ❖ P10. Gestión inteligente de la red de saneamiento, de la recogida de residuos y limpieza viaria e instalación de sensores en puntos críticos de la vía pública para informar niveles de contaminación acústica y atmosférica.
- ❖ P11. Campaña de difusión de los recursos naturales de Santa Pola: Paraje Natural de la sierra, parque geológico de interés internacional, Ladera del Cabo.
- ❖ P12 Programa para la desestacionalización del turismo. Poner en valor recursos turísticos patrimoniales, históricos, culturales, gastronómicos, naturales...
- ❖ P13. Programa de conectividad a internet para garantizar un acceso adecuado a toda la ciudadanía y empresas
- ❖ P14 Plan de accesos y accesibilidad universal de Santa Pola en la vía pública, transporte, acceso a equipamientos municipales y sitios de interés.
- ❖ P15 Programas de intercambio lingüístico y cultural para cohesionar la sociedad y crear relaciones sociales entre toda la ciudadanía.
- ❖ P16 Plan de apoyo conjunto con la Generalitat Valenciana y los agentes del territorio para la innovación empresarial, la diversificación económica y el empleo de calidad.
- ❖ P17 Confeccionar un Plan Director de Formación que contemple la formación en NN.TT., idiomas, formación para el desempleo, formación de reciclaje. También debe contemplar la coordinación de la formación reglada con las necesidades formativas presentes y futuras del sector empresarial. Adecuar las instalaciones municipales.
- ❖ P18 Facilitar la implantación de nuevas empresas con líneas de ayudas para la creación. Así como, la mejora en infraestructuras y servicios de las áreas industriales.
- ❖ P19 Línea de ayudas para la rehabilitación de viviendas para mantener el actual parque de vivienda con el objetivo de mejorar la imagen urbana y el bienestar de la personas.
- ❖ P20 Difusión los servicios, asesoramiento y cursos ofrecidos por la ADL.



PRIORIZACIÓN PRESENCIAL

A continuación, se presentan los proyectos con la puntuación promedio obtenida en cada una de las esferas. Hay que considerar que algún proyecto puede resultar transversal a varias esferas, y en ese caso se realiza un nuevo promedio con la puntuación obtenida por el proyecto en cada una de las esferas.

	PAZ	ALIANZAS	PLANETA	PROSPERIDAD	PERSONAS	Total
P1	61,5	24,4				43,0
P2	51,8	23,9		30,4		35,4
P3	41,3					41,3
P4		34,3		13,9		24,1
P5		8,9				8,9
P6		19,6				19,6
P7			14,6	10,1		12,4
P8			12,9			12,9
P9			36,5			36,5
P10			36,5			36,5
P11			26,6			26,6
P12			35,9	18,5	40,2	31,5
P13				6,0		6,0
P14				39,2		39,2
P15				22,5		22,5
P16				16,9		16,9
P17				20,5	28,1	24,3
P18				13,8		13,8
P19				5,7		5,7
P20				20,0		20,0



Finalmente se ordena por puntuación, considerando la mayor puntuación el proyecto que se estima más prioritario.

Orden	Proyecto	PAZ	ALIANZAS	PLANETA	PROSPERIDAD	PERSONAS	Total
1	P1	61,5	24,4				43,0
2	P3	41,3					41,3
3	P14				39,16		39,2
4	P9			36,5			36,5
5	P10			36,5			36,5
6	P2	51,8	23,85		30,43		35,4
7	P12			35,88	18,5	40,2	31,5
8	P11			26,55			26,6
9	P17				20,47	28,07	24,3
10	P4		34,3		13,92		24,1
11	P15				22,5		22,5
12	P20				20		20,0
13	P6		19,55				19,6
14	P16				16,92		16,9
15	P18				13,84		13,8
16	P8			12,85			12,9
17	P7			14,6	10,1		12,4
18	P5		8,9				8,9
19	P13				5,99		6,0
20	P19				5,72		5,7

PRIORIZACIÓN CIUDADANA

Tras la selección de 20 proyectos a través del análisis "CAME", se lleva a cabo una encuesta online para realizar la priorización de los diferentes proyectos. Cabe diferenciar, dentro del mismo proceso participativo, los dos segmentos diferenciados:

- Para toda la ciudadanía
- Para jóvenes estudiantes de los institutos



ENCUESTA CIUDADANÍA

En la encuesta para toda la ciudadanía, cabe destacar la participación de 66 personas en el proceso. En dicho proceso, la participación online estuvo en marcha desde el 1 de febrero a las 15 horas hasta el 17 de febrero a las 24 horas. A partir de los resultados obtenidos de la encuesta online situada en la página web y las entregadas físicamente, se establece la siguiente priorización:

Priorización	Puntuación	Propuesta
1	13,1	P14. Plan de accesos y accesibilidad universal de Santa Pola en la vía pública, transporte, acceso a equipamientos municipales y sitios de interés.
2	12,16	P12. Programa para la desestacionalización del turismo. Poner en valor recursos turísticos patrimoniales, históricos, culturales, gastronómicos, naturales...
3	11,45	P6. Programa de ocio juvenil saludable y hábitos saludables para todas las edades.
4	11,16	P9. Plan de movilidad urbana sostenible.
5	10,98	P1. Plan de implantación progresiva de la administración electrónica y modernización de la administración. Revisión de los procesos administrativo y análisis de los sistemas de comunicación con la ciudadanía potenciando los medios tecnológicos y una sencilla usabilidad basada en la experiencia del administrado. Potenciación y promoción del registro electrónico para su conocimiento y uso por parte de la ciudadanía.
6	10,94	P8. Plan de Gestión de la Sierra, ordenar el frente litoral protegido y adecuar el paseo marítimo.
7	10,85	P18. Facilitar la implantación de nuevas empresas con líneas de ayudas para la creación. Así como, la mejora en infraestructuras y servicios de las áreas industriales.
8	10,73	P10. Gestión inteligente de la red de saneamiento, de la recogida de residuos y limpieza viaria e instalación de sensores en puntos críticos de la vía pública para informar niveles de contaminación acústica y atmosférica.
9	10,15	P11. Campaña de difusión de los recursos naturales de Santa Pola: Paraje Natural de la sierra, parque geológico de interés internacional, Ladera del Cabo.
10	10,12	P16. Plan de apoyo conjunto con la Generalitat Valenciana y los agentes del territorio para la innovación empresarial, la diversificación económica y el empleo de calidad.
11	9,82	P7. Programa integral de ahorro energético en infraestructura e instalaciones públicas.
12	9,75	P2. Plan de participación ciudadana activa.



13	9,68	P5. Desarrollar programas de formación en gestión y creación de asociaciones. Así como, colaboración entre el Ayuntamiento y el mundo asociativo para realizar proyectos en ámbitos concretos.
14	9,43	P4. Mesa de coordinación comarcal (Alicante-Elche-Santa Pola) e implantación de la Agenda 2030
15	9,3	P13. Programa de conectividad a internet para garantizar un acceso adecuado a toda la ciudadanía y empresas
16	9,29	P3. Implantación del Plan de Igualdad
17	9,24	P17. Confeccionar un Plan Director de Formación que contemple la formación en NN.TT., idiomas, formación para el desempleo, formación de reciclaje. También debe contemplar la coordinación de la formación reglada con las necesidades formativas presentes y futuras del sector empresarial. Adecuar las instalaciones municipales
18	6,44	P20. Difusión los servicios, asesoramiento y cursos ofrecidos por la ADL.
19	5,98	P19. Línea de ayudas para la rehabilitación de viviendas para mantener el actual parque de vivienda con el objetivo de mejorar la imagen urbana y el bienestar de las personas.
20	5,02	P15. Programas de intercambio lingüístico y cultural para cohesionar la sociedad y crear relaciones sociales entre toda la ciudadanía.

ENCUESTA INSTITUTOS

En la encuesta de los institutos, cabe destacar la participación de 245 personas. A partir de los resultados obtenidos, se establece la siguiente priorización:

Priorización	Puntuación	Propuesta
1	13,87	P3. Implantación del Plan de Igualdad
2	13,12	P13. Programa de conectividad a internet para garantizar un acceso adecuado a toda la ciudadanía y empresas
3	12,86	P14. Plan de accesos y accesibilidad universal de Santa Pola en la vía pública, transporte, acceso a equipamientos municipales y sitios de interés.
4	12,39	P6. Programa de ocio juvenil saludable y hábitos saludables para todas las edades.
5	12,06	P10. Gestión inteligente de la red de saneamiento, de la recogida de residuos y limpieza viaria e instalación de sensores en puntos críticos de la vía pública para informar niveles de contaminación acústica y atmosférica.



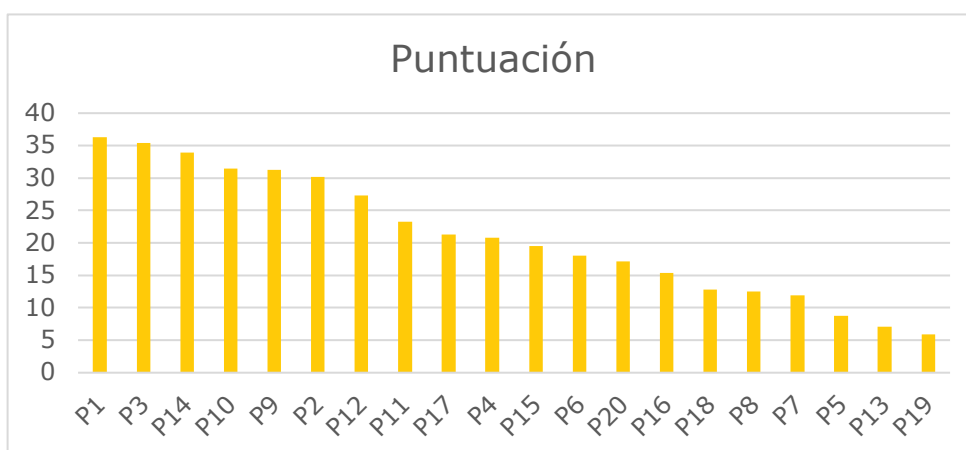
6	11,35	P8. Plan de Gestión de la Sierra, ordenar el frente litoral protegido y adecuar el paseo marítimo.
7	10,47	P15. Programas de intercambio lingüístico y cultural para cohesionar la sociedad y crear relaciones sociales entre toda la ciudadanía.
8	10,09	P7. Programa integral de ahorro energético en infraestructura e instalaciones públicas.
9	9,47	P11. Campaña de difusión de los recursos naturales de Santa Pola: Paraje Natural de la sierra, parque geológico de interés internacional, Ladera del Cabo.
10	9,46	P17. Confeccionar un Plan Director de Formación que contemple la formación en NN.TT., idiomas, formación para el desempleo, formación de reciclaje. También debe contemplar la coordinación de la formación reglada con las necesidades formativas presentes y futuras del sector empresarial. Adecuar las instalaciones municipales
11	9,44	P9. Plan de movilidad urbana sostenible.
12	8,69	P12. Programa para la desestacionalización del turismo. Poner en valor recursos turísticos patrimoniales, históricos, culturales, gastronómicos, naturales...
13	8,33	P2. Plan de participación ciudadana activa.
14	8,11	P16. Plan de apoyo conjunto con la Generalitat Valenciana y los agentes del territorio para la innovación empresarial, la diversificación económica y el empleo de calidad.
15	8,01	P1. Plan de implantación progresiva de la administración electrónica y modernización de la administración. Revisión de los procesos administrativo y análisis de los sistemas de comunicación con la ciudadanía potenciando los medios tecnológicos y una sencilla usabilidad basada en la experiencia del administrado. Potenciación y promoción del registro electrónico para su conocimiento y uso por parte de la ciudadanía.
16	7,75	P19. Línea de ayudas para la rehabilitación de viviendas para mantener el actual parque de vivienda con el objetivo de mejorar la imagen urbana y el bienestar de las personas.
17	7,13	P18. Facilitar la implantación de nuevas empresas con líneas de ayudas para la creación. Así como, la mejora en infraestructuras y servicios de las áreas industriales.
18	7,11	P5. Desarrollar programas de formación en gestión y creación de asociaciones. Así como, colaboración entre el Ayuntamiento y el mundo asociativo para realizar proyectos en ámbitos concretos.
19	6,28	P4. Mesa de coordinación comarcal (Alicante-Elche-Santa Pola) e implantación de la Agenda 2030
20	5,29	P20. Difusión los servicios, asesoramiento y cursos ofrecidos por la ADL.



PRIORIZACIÓN DEFINITIVA

A continuación, se expresan los resultados de la combinación entre la puntuación DAFO y la puntuación de las encuestas anteriores. Cabe poner en valor que la puntuación DAFO asume un 80% de la calificación final, un 10% los datos de las encuestas de los institutos y un 10% los datos de la encuesta directa. Este reparto proporcional se entiende al considerar una mayor importancia a la ponderación surgida del proceso de planificación estratégica, desde el inicio, abarcando más información, variables, interacciones entre asistentes y por tanto considerarse un proceso más enriquecido y de mayor complejidad, frente a la priorización final.

Priorización	Puntuación	Propuesta
1	36,29	P1
2	35,36	P3
3	33,90	P14
4	31,48	P10
5	31,26	P9
6	30,13	P2
7	27,29	P12
8	23,24	P11
9	21,31	P17
10	20,85	P4
11	19,55	P15
12	18,06	P6
13	17,17	P20
14	15,34	P16
15	12,84	P18
16	12,55	P8
17	11,91	P7
18	8,80	P5
19	7,04	P13
20	5,93	P19



FICHAS PLAN DE IMPLEMENTACIÓN



Esfera	Paz – Alianzas
ODS	Innovación e Infraestructuras
Línea estratégica:	
<p>P1. Plan de implantación progresiva de la administración electrónica y modernización de la administración. Revisión de los procesos administrativos y análisis de los sistemas de comunicación con la ciudadanía potenciando los medios tecnológicos y una sencilla usabilidad basada en la experiencia del administrado. Potenciación y promoción del registro electrónico para su conocimiento y uso por parte de la ciudadanía.</p>	
Meta	Promover una industrialización inclusiva y sostenible y, de aquí a 2030, aumentar significativamente la contribución de la industria al empleo y al producto interno bruto, de acuerdo con las circunstancias nacionales, y duplicar esa contribución en los países menos
Prioridad	1
Puntuación	36,29
DESCRIPCIÓN	
<p>En pleno siglo XXI, la administración electrónica es una herramienta fundamental para facilitar, aproximar y mejorar la relación y la comunicación entre la administración pública y la ciudadanía. Por ello, la administración electrónica tiene que tener disponible y al alcance del conjunto de la ciudadanía, de manera online, los diferentes trámites que se realizan en un Ayuntamiento. Son aspectos fundamentales para contribuir al incremento de su uso entre las personas, el buen funcionamiento de la herramienta y la sencillez del proceso.</p> <p><i>OPERACIONES</i></p> <ul style="list-style-type: none"> . Registro electrónico ágil y sencillo para su uso . Portal de transparencia con una interfaz . Promoción del registro electrónico para su uso entre la ciudadanía . E-administración . Portal de transparencia . Catálogo de trámites 	
Indicadores AG2030	Consumo final de energías renovables en infraestructura y edificios públicos
Indicadores propios	<ul style="list-style-type: none"> -Sistema de monitorización instalados -Número de equipos poco eficientes reemplazados -Potencia de energías limpias instalada en edificios públicos -Nº de edificios públicos con clasificación energética A+



Esfera	Paz - Alianzas				
ODS	REDUCCIÓN DE LAS DESIGUALDADES				
Línea estratégica:					
P2. Plan de participación ciudadana activa					
Meta	De aquí a 2030, mejorar los gobiernos y generando sinergias entre la ciudadanía y los gobernantes				
Prioridad	6				
Puntuación	30,13				
Descripción					
<p>La constitución de un órgano con la capacidad de integrar a la sociedad civil y los agentes sociales es positiva para la toma de decisiones compartidas. Además, la transparencia es un aspecto fundamental para contribuir a la participación y para generar un aumento de la confianza de la ciudadanía en la administración pública.</p> <p>Por otro lado, la comunicación institucional tiene que seguir unas pautas concretas para llegar, con efectividad, al conjunto de la población. En definitiva, dotar de herramientas para que la ciudadanía conozca el día a día de la ciudad.</p> <p><i>OPERACIONES</i></p> <ul style="list-style-type: none"> • Consejo de participación • Presupuestos participativos • Portal de transparencia • Consultas ciudadanas • Campañas de difusión y motivación de la participación ciudadana 					
Indicadores AG2030	Consumo final de energías renovables Índice de autoabastecimiento				
Indicadores propios	Nº de participantes				
Cronograma	2020	2021	2022	2023	2024
Senda financiera	X	X	X	X	
Fuentes de financiación	Recursos propios				
Presupuesto	150.000€				



Esfera	Paz
ODS	IGUALDAD DE GÉNERO
Línea estratégica:	
P3. Implantación del Plan de Igualdad	
Meta	Aprobar y fortalecer políticas acertadas y leyes aplicables para promover la igualdad de género y el empoderamiento de todas las mujeres y las niñas a todos los niveles.
Prioridad	2
Puntuación	35,36
Descripción	
<p>La redacción del Plan de Igualdad entre Hombres y Mujeres del Ayuntamiento de Santa Pola ha sido un paso importante para que la administración local ejerza un papel ejemplarizante.</p> <p>Con la aplicación de las medidas que contempla dicho plan, el papel ejemplarizante del Ayuntamiento de Santa Pola será rotundamente mayor y servirá de espejo para el conjunto de la ciudad. En definitiva, la aplicación de las medidas incorporadas por el Plan de Igualdad situará al Ayuntamiento en el papel de líder.</p> <p>Además, la evaluación será fundamental para conocer a que nivel de aplicación se han llevado a cabo las diferentes medidas que tiene incorporadas el Plan de Igualdad.</p>	
OPERACIONES	
<ul style="list-style-type: none"> • <i>Utilizar imágenes y mensajes, en la publicidad institucional, que no tengan contenidos sexistas o estereotipados</i> • <i>Cambiar la señalética de la institución (símbolos, carteles, imágenes) de forma que incluyan a mujeres y hombres y sin connotaciones estereotipadas</i> • <i>Garantizar en el plan de formación la preferencia en la adjudicación de plazas a las personas que se reincorporan tras permisos y excedencias por cuidado de menores y dependientes</i> • <i>Realizar seguimiento de la evolución de mujeres y hombres en los distintos niveles de responsabilidad</i> • <i>Fomentar las imágenes de profesiones, funciones, de mujeres y hombres que no sean estereotipadas en las redes sociales y la web municipal (mujeres policía, hombres en servicios sociales, mujeres jardineras, hombres en servicio de limpieza...)</i> • <i>Realizar las formaciones en materia de igualdad en horario de trabajo</i> • <i>Incluir la opción de formación online, especialmente en aquellos programas que sirvan para promocionar</i> • ... 	
Indicadores AG2030	Subvenciones a las entidades que desarrollen programas que fomenten la igualdad entre mujeres y hombres y el asociacionismo de mujeres



	Mujeres ocupadas				
Indicadores propios					
Cronograma	2020	2021	2022	2023	2024
Senda financiera	X	X	X	X	X
Fuentes de financiación	Ministerio de la Presidencia, Relaciones con las Cortes e Igualdad, Conselleria de Polítiques Inclusives y recursos propios				
Presupuesto	200.000€				



Esfera	Alianzas - Prosperidad				
ODS	PAZ, JUSTICIA E INSTITUCIONES SÓLIDAS				
Línea estratégica:					
P4. Mesa de coordinación supramunicipal (Alicante-Elche-Santa Pola) e implantación de la Agenda 2030					
Meta	Velar por que los países desarrollados cumplan plenamente sus compromisos en relación con la asistencia oficial para el desarrollo.				
Prioridad	10				
Puntuación	20,85				
Descripción					
<p>La gestión del siglo XXI de las áreas funcionales apuesta por una coordinación efectiva y real a nivel de políticas económicas, sociales, urbanísticas, medioambientales y de movilidad.</p> <p>Con la finalidad de coordinar todos estos aspectos citados anteriormente, se hace necesaria la creación de una mesa de trabajo supramunicipal de Santa Pola, Alicante y Elche con la finalidad de armonizar las políticas supramunicipales y actuar de manera conjunta.</p> <p>Dicha mesa de trabajo supramunicipal contará con la participación de representantes políticos y técnicos de los diferentes ayuntamientos.</p> <p>OPERACIONES</p> <ul style="list-style-type: none"> • <i>Convenio de colaboración Alicante-Elx-Santa Pola</i> • <i>Formación sobre la Agenda 2030</i> • <i>Creación de la mesa</i> 					
Indicadores AG2030	Planificación compartida con otros municipios				
Indicadores propios					
Cronograma	2020	2021	2022	2023	2024
Senda financiera		X	X	X	X
Fuentes financiación	de	URBACT y recursos propios			
Presupuesto	4.000€ año				



Esfera	Alianzas				
ODS	ALIANZAS PARA LOGRAR LOS OBJETIVOS				
Línea estratégica:					
P5. Desarrollar programas de formación en gestión y creación de asociaciones. Así como, colaboración entre el Ayuntamiento y el mundo asociativo para realizar proyectos en ámbitos concretos					
Meta	Velar por que los países desarrollados cumplan plenamente sus compromisos en relación con la asistencia oficial para el desarrollo.				
Prioridad	18				
Puntuación	8,80				
Descripción					
<p>La colaboración del Ayuntamiento con el mundo asociativo es una buena oportunidad para llevar a cabo proyectos en ámbitos más concretos donde la entidad tiene un mejor conocimiento sobre la realidad y el día a día.</p> <p>Además, llevar a cabo proyectos de formación en gestión y creación de asociaciones será positivo para ofrecer a la ciudadanía herramientas reales para la dinamización de su entidad. Así como, para facilitar la creación de nuevas entidades y disponer de una ayuda especializada para desarrollar los elementos necesarios para crear una asociación.</p> <p>OPERACIONES</p> <ul style="list-style-type: none"> • <i>Formación relacionada con la creación y gestión de asociaciones</i> • <i>Difusión del registro de asociaciones</i> • <i>Establecer y ampliar la partida presupuestaria para el apoyo de las actividades realizadas por las asociaciones</i> 					
Indicadores AG2030	Planificación compartida con otros municipios Red de asociaciones locales Instrumentos para lograr los objetivos a través de la participación ciudadana				
Indicadores propios	Nº de asociaciones creadas Nº de asistentes a las formaciones				
Cronograma	2020	2021	2022	2023	2024
Senda financiera					X
Fuentes de financiación	Conselleria de Transparència, Responsabilitat Social, Participació i Cooperació, Diputación de Alicante y recursos propios				
Presupuesto	5.000€				



Esfera	Alianzas				
ODS	SALUD Y BIENESTAR				
Línea estratégica:					
P6. Programa de ocio juvenil y hábitos saludables para todas las edades					
Meta	Fortalecer la prevención y el tratamiento del abuso de sustancias adictivas, incluido el uso indebido de estupefacientes y el consumo nocivo de alcohol en 2030.				
Prioridad	12				
Puntuación	18,06				
Descripción					
<p>Ofrecer a la juventud una oferta de ocio saludable es realizar una apuesta por los métodos saludables y de relación social. En este caso, llevar a cabo programas de ocio saludable desencadenará en ejecutar actividades de toda índole: deportivas, culturales, tecnológicas...</p> <p>Así, con la elaboración de un programa de ocio juvenil saludable que sea atractivo y potente, será una apuesta firme por un ocio juvenil sano y alejado de prácticas relacionadas con el alcohol, tabaco y drogas.</p> <p>OPERACIONES</p> <ul style="list-style-type: none"> • <i>Promoción del deporte y sus beneficios realizando competiciones locales.</i> • <i>Promover hábitos saludables como el desplazamiento a pie: "Proyecto Hacer la milla", y "Caminos Escolares Seguros".</i> • <i>Fomento implicación entidades para desarrollar actividades de Ocio, especialmente nocturno, con la mediación del vecindario (actividades culturales, artísticas, musicales..)</i> • <i>Potenciación actividades del Racó Jove.</i> • <i>Ayuda a la creación de asociaciones juveniles, ampliar la colaboración con las existentes</i> • <i>Campañas de sensibilización para la prevención de las conductas adictivas.</i> 					
Indicadores AG2030	Fumadores diarios Consumo medio diario de alcohol				
Indicadores propios					
Cronograma	2020	2021	2022	2023	2024
Senda financiera		X	X	X	
Fuentes financiación	de	Diputación de Alicante y recursos propios			
Presupuesto	135.000€				



Esfera	Planeta-Prosperidad
ODS	Energías limpias y sostenibles
Línea estratégica:	
P7. Programa integral de ahorro energético en infraestructuras e instalaciones públicas	
Meta	De aquí a 2030, aumentar considerablemente la proporción de energía renovable en el conjunto de fuentes energéticas.
Prioridad	17
Puntuación	11,91
Descripción	
<p>Esta acción plantea el ahorro de energía y la incorporación de energías renovables en las instalaciones municipales para posicionar al Ayuntamiento de Santa Pola como una administración altamente sostenible en la gestión de sus propios equipamientos.</p> <p>De esta forma, se reducirá tanto la contaminación de CO2 como el balance energético. La administración pública tiene que liderar la potenciación del consumo eficiente y responsable de la energía eléctrica.</p> <p>La ciudad de Santa Pola se enfrenta al reto de reducir su factura energética en todos los ámbitos. En especial desde la administración pública se puede contribuir en gran medida al ser responsable de infraestructuras y edificios públicos.</p> <p>En esta situación el municipio dispone de grandes oportunidades para el ahorro, así como nuevas oportunidades para la instalación de equipamiento más eficiente y la incorporación de nuevos elementos para la generación de energía limpia.</p> <p>OPERACIONES</p> <ul style="list-style-type: none"> • <i>Sistema de monitorización y de gestión energética</i> • <i>Instalaciones eléctricas</i> • <i>Substitución de luminarias poco eficientes</i> • <i>Substitución de equipos de calefacción poco eficientes</i> • <i>Auditoria y rehabilitación energética de edificios públicos</i> • <i>Instalación de equipos limpios de generación eléctrica y térmica para autoconsumo</i> 	
Indicadores AG2030	Consumo final de energías renovables en infraestructura y edificios públicos
Indicadores propios	-Sistema de monitorización instalados -Número de equipos poco eficientes reemplazados



	-Potencia de energías limpias instalada en edificios públicos				
	-Número de edificios públicos con clasificación energética A+				
Cronograma	2020	2021	2022	2023	2024
Senda financiera			X	X	X
Fuentes financiación	de	IDAE, IVACE, Pacto de Alcaldes y recursos propios			
Presupuesto	30.000 anual				



Esfera	Paz - Alianzas
ODS	VIDA SUBMARINA Y VIDA DE ECOSISTEMAS TERRESTRES
Línea estratégica:	
P8. Plan de Gestión de la Sierra, ordenar el frente litoral protegido y adecuar el paseo marítimo.	
Meta	<p>De aquí a 2020, conservar al menos el 10% de las zonas costeras y marinas, de conformidad con las leyes nacionales y el derecho internacional y sobre la base de la mejor información científica disponible.</p> <p>De aquí a 2020, promover la puesta en práctica de la gestión sostenible de todos los tipos de bosques, detener la deforestación, recuperar los bosques degradados y aumentar considerablemente la forestación y la reforestación a nivel mundial</p> <p>De aquí a 2030, luchar contra la desertificación, rehabilitar las tierras y los suelos degradados, incluidas las tierras afectadas por la desertificación, la sequía y las inundaciones, y procurar lograr un mundo con efecto neutro en la degradación del suelo.</p> <p>De aquí a 2030, asegurar la conservación de los ecosistemas montañosos, incluida su diversidad biológica, a fin de mejorar su capacidad de proporcionar beneficios esenciales para el desarrollo sostenible.</p>
Prioridad	16
Puntuación	12,55
Descripción	
<p>Preservar el medio ambiente y tener herramientas para una buena gestión del entorno es importante para salvaguardar la calidad ambiental y sus repercusiones positivas en el conjunto de la ciudadanía y para la promoción como destinación turística.</p> <p>Para ello, se hace necesario disponer de instrumentos como el Plan de Gestión de la Sierra y la ordenación del frente litoral protegido.</p> <p>.</p> <p>OPERACIONES</p> <ul style="list-style-type: none"> • <i>Plan de gestión de la sierra</i> • <i>Plan de ordenación del frente litoral</i> • <i>Plan de desarrollo y adecuación del paseo marítimo de Levante</i> 	
Indicadores AG2030	<p>Superficie forestal ordenada</p> <p>Incendios forestales</p> <p>Superficie forestal afectada en incendios forestales</p>



	Número de Zonas Húmedas Superficie terrestre de Espacios Naturales Protegido Lugares de Interés Comunitario Zonas importantes de inundación				
Indicadores propios	Planes desarrollados				
Cronograma	2020	2021	2022	2023	2024
Senda financiera				X	X
Fuentes financiación	de	INTERREG y recursos propios			
Presupuesto	300.000				



Esfera	Paz - Alianzas
ODS	ENERGÍAS LIMPIAS Y SOSTENIBLES
Línea estratégica:	
P9. Plan de Movilidad Urbana Sostenible	
Meta	Incorporar medidas relativas al cambio climático en las políticas, estrategias y planes nacionales.
Prioridad	5
Puntuación	31,26
Descripción	
<p>La movilidad es un aspecto primordial en el día a día de la ciudadanía y de las empresas. Por eso, ordenar la movilidad y conseguir unos desplazamientos más eficientes y sostenibles repercutirán en una mejora de la calidad de vida de las personas.</p> <p>Con el Plan de Movilidad Urbana Sostenible (PMUS) se tiene que hacer una apuesta decidida por los medios de transporte más sostenibles y por una normalización de los desplazamientos cotidianos realizados a pie o en bicicleta.</p> <p>Además, el PMUS tiene que incorporar acciones para favorecer la introducción de vehículos eléctricos para tener un mayor respeto por el medio ambiente. También se busca la optimización de rutas para la reducción de combustible y de las molestias acústicas derivadas.</p> <p>Dicho documento también tendrá que dedicar especial atención a los niños. Tanto para mejorar su salud y seguridad, así como para adquirir un firme compromiso de sensibilización para garantizar que las futuras generaciones de Santa Pola disfrutaran de su municipio.</p> <p>OPERACIONES</p> <ul style="list-style-type: none"> • <i>Contar con un carril bici que una todo el frente litoral, y principales recursos turísticos.</i> • <i>Ampliar la red de puntos de recarga de vehículos eléctricos</i> • <i>Mejorar itinerarios peatonales</i> • <i>Caminos escolares seguros</i> • <i>Bonificar medios de transporte limpios</i> • <i>Mantenimiento de la infraestructura viaria</i> 	
Indicadores AG2030	Toneladas CO ₂ emitidas Toneladas CO ₂ asignadas
Indicadores propios	Inversión en movilidad sostenible Total de km en infraestructura ciclista Número de puntos de recarga de vehículos eléctricos



Cronograma	2020	2021	2022	2023	2024
Senda financiera					
Fuentes financiación	de IDAE, IVACE, Pacto de Alcaldes y recursos propios				
Presupuesto	(Indefinido, a la espera de los resultados del PMUS)				



Esfera	Planeta
ODS	AGUA LIMPIA Y SANEAMIENTO
Línea estratégica:	
<p>P10. Gestión inteligente de la red de saneamiento, de la recogida de residuos y limpieza viaria e instalación de sensores en puntos críticos de la vía pública para informar niveles de contaminación acústica y atmosférica.</p>	
Meta	<p>Mejorar la calidad del agua reduciendo la contaminación, eliminando el vertimiento y minimizando la emisión de productos químicos y materiales peligrosos, reduciendo a la mitad el porcentaje de aguas residuales sin tratar y aumentando considerablemente el reciclado y la reutilización sin riesgos a nivel mundial.</p> <p>Aumentar considerablemente el uso eficiente de los recursos hídricos en todos los sectores y asegurar la sostenibilidad de la extracción y el abastecimiento de agua dulce para hacer frente a la escasez de agua y reducir considerablemente el número de personas que sufren falta de agua</p>
Prioridad	4
Puntuación	31,48
Descripción	
<p>La gestión de las ciudades del siglo XXI está encaminada en realizar una apuesta estratégica por una administración que trabaja de la mano de iniciativas tecnológicas, innovadoras e inteligentes que repercutan en la calidad de los servicios y de la vida de la ciudadanía.</p> <p>Santa Pola tiene que llevar a cabo una gestión que permita tener una radiografía de aspectos clave de los servicios municipales para optimizar sus prestaciones con la finalidad de ofrecer unas mejores actuaciones a la ciudadanía.</p> <p>OPERACIONES</p> <ul style="list-style-type: none"> • <i>Renovación y sensorización de la red de alcantarillado</i> • <i>Instalar sensores de contaminación atmosférica y acústica, publicar datos en tiempo real</i> • <i>Adquirir nuevos sistemas de limpieza viaria</i> • <i>Reforzar y actualizar el sistema de recogida de RSU</i> • <i>Fomentar el reciclaje entre los ciudadanos con campañas de concienciación.</i> 	
Indicadores AG2030	<p>Coste unitario total del agua</p> <p>Volumen de aguas residuales tratadas</p> <p>Volumen total de agua reutilizada</p> <p>Volumen de agua suministrada a la red de Abastecimiento público</p> <p>Importe total de la inversión en los servicios de suministro</p>



Indicadores propios	Inversión en renovación de la red de alcantarillado Datos de contaminación atmosférica y acústica Datos de reciclaje				
Cronograma	2020	2021	2022	2023	2024
Senda financiera	X	X			
Fuentes financiación	de Diputación de Alicante, URBACT y recursos propios				
Presupuesto	250.000€				



Esfera	Planeta				
ODS	PRODUCCIÓN Y CONSUMO RESPONSABLE				
Línea estratégica:					
P11. Campaña de difusión de los recursos naturales de Santa Pola: Paraje Natural de la sierra, parque geológico de interés internacional, Ladera del Cabo.					
Meta	Elaborar y aplicar instrumentos para vigilar los efectos en el desarrollo sostenible, a fin de lograr un turismo sostenible que cree puestos de trabajo y promueva la cultura y los productos locales.				
Prioridad	8				
Puntuación	23,24				
Descripción					
<p>En el término municipal de Santa Pola existen importantes y singulares espacios naturales de alto valor cultural y natural, la mayoría están eclipsados por las famosas salinas de Santa Pola y en su mayor parte son muy desconocidos para el público en general e incluso los habitantes de Santa Pola en particular.</p> <p>Es necesaria insistir y comunicar la existencia de dichos recursos para que de esta forma, la promoción continua y la difusión de los recursos naturales de Santa Pola abra una ocasión para el desarrollo de un turismo medioambiental centrado en ofrecer paisaje, naturaleza y educación ambiental.</p> <p>OPERACIONES</p> <ul style="list-style-type: none"> • <i>Trípticos informativos de los recursos naturales de Santa Pola</i> • <i>Campaña en redes sociales</i> • <i>Ciclos de conferencias sobre los recursos naturales de Santa Pola</i> • <i>Concurso de fotografía sobre los recursos naturales</i> • <i>Beca de investigación</i> 					
Indicadores AG2030	Instrumentos para lograr un turismo sostenible.				
Indicadores propios	Resultados de la campaña publicitaria de los recursos naturales Asistentes conferencias Resultados beca investigación				
Cronograma	2020	2021	2022	2023	2024
Senda financiera	X	X	X	X	X
Fuentes de financiación	Agència Valenciana de Turisme, Patronato de Turismo Costa Blanca, URBACT y recursos propios				
Presupuesto	150.000€				



Esfera	Paz - Alianzas				
ODS	PRODUCCIÓN Y CONSUMO RESPONSABLE				
Línea estratégica:					
P12. Programa para la desestacionalización del turismo. Poner en valor recursos turísticos patrimoniales, históricos, culturales, gastronómicos, naturales...					
Meta	Elaborar y aplicar instrumentos para vigilar los efectos en el desarrollo sostenible, a fin de lograr un turismo sostenible que cree puestos de trabajo y promueva la cultura y los productos locales.				
Prioridad	7				
Puntuación	27,29				
Descripción					
<p>La desestacionalización del turismo en Santa Pola debe de considerar la diversidad de propuestas y actividades a desarrollar en el conjunto de la ciudad. Por ello, a través de diferentes programas concretos, es importante promocionar y potenciar aspectos como la gastronomía, la pesca tradicional o el deporte náutico.</p> <p>Además, la mejora de la accesibilidad a las personas con diversidad funcional es un reto para implantar que situaría a Santa Pola como una ciudad líder en el turismo accesible.</p> <p>OPERACIONES</p> <ul style="list-style-type: none"> • <i>Plan integral de desestacionalización del turismo de Santa Pola: potenciar los deportes náuticos, de pesca, entrenamiento deportistas ligados al mar con la mejora de las instalaciones.</i> • <i>Proyecto puesta en valor el patrimonio cultural e histórico de Santa Pola, como el Yacimiento de Portus Illicitanus, aplicación de las últimas tecnologías e innovación para su promoción.</i> • <i>Potenciación de los eventos deportivos locales.</i> • <i>Proyecto fomento inversiones de empresas y cadenas hoteleras, atracción tour operadores turísticos.</i> • <i>Presencia en ferias internacionales sobre turismo deportivo, salud, gastronómico,...</i> • <i>Campaña de difusión en redes sociales a nivel nacional e internacional,.</i> • <i>Marketing geolocalizado</i> • <i>CRM sobre turistas</i> • <i>Comunity management de los turistas de Santa Pola</i> • <i>Expandir la agenda cultural</i> 					
Indicadores AG2030	Instrumentos para lograr un turismo sostenible				
Indicadores propios	Inversión en eventos deportivos				
Cronograma	2020	2021	2022	2023	2024
Senda financiera	X	X	X	X	X



Fuentes financiación	de	Agència Valenciana de Turisme, Patronato de Turismo Costa Blanca y recursos propios
Presupuesto		750.000€



Esfera	Prosperidad				
ODS	INNOVACIÓN E INFRAESTRUCTURAS				
Línea estratégica:					
P13. Programa de conectividad a internet para garantizar un acceso adecuado a toda la ciudadanía y empresas					
Meta	Promover una industrialización inclusiva y sostenible y, de aquí a 2030, aumentar significativamente la contribución de la industria al empleo y al producto interno bruto, de acuerdo con las circunstancias nacionales, y duplicar esa contribución en los países menos				
Prioridad	19				
Puntuación	7,04				
Descripción					
<p>Internet, hoy en día, es un instrumento imprescindible para el conjunto de la ciudadanía y de las empresas. Aún así, la realidad muestra carencias colectivas para su acceso y su buena conexión. Por eso, el Ayuntamiento de Santa Pola debe de garantizar un acceso adecuado a toda la ciudadanía y las empresas.</p> <p>En especial deben contemplarse soluciones en aquellos lugares donde la red 3G no alcanza con la suficiente intensidad</p> <p><i>OPERACIONES</i></p> <ul style="list-style-type: none"> • <i>Desplegar fibra óptica por los núcleos urbanos</i> • <i>Aumentar el número de puntos de acceso a internet mediante wifi pública (En edificios públicos y en elementos urbanos)</i> • <i>Mejorar la dotación de equipos informáticos de acceso público</i> 					
Indicadores AG2030	Hogares sin acceso a internet Población que utiliza internet				
Indicadores propios	Incorporación de fibra óptica Número de puntos de acceso a internet mediante wifi pública				
Cronograma	2020	2021	2022	2023	2024
Senda financiera				X	X
Fuentes de financiación	Direcció General de Technologies de la Informació i les Comunicacions de la Generalitat Valenciana y recursos propios				
Presupuesto	500.000€				



Esfera	Prosperidad				
ODS	CIUDADES SOSTENIBLES				
Línea estratégica:					
P14. Plan de accesos y accesibilidad universal de Santa Pola en la vía pública, transporte, acceso a equipamientos municipales y sitios de interés.					
Meta	De aquí a 2030, proporcionar acceso a sistemas de transporte seguros, asequibles, accesibles y sostenibles para todos y mejorar la seguridad vial, en particular mediante la ampliación del transporte público, prestando especial atención a las necesidades de las personas en situación de vulnerabilidad, las mujeres, los niños, las personas con discapacidad y las personas de edad.				
Prioridad	3				
Puntuación	33,90				
Descripción					
<p>La elaboración de un Plan de Accesos y Accesibilidad Universal expresará una propuesta de actuación integral para mejorar la accesibilidad y la calidad de los servicios municipales a las personas con diversidad funcional y en general a toda la población.</p> <p>OPERACIONES</p> <ul style="list-style-type: none"> • <i>Eliminar puntos negros de la N332 y mejora de los accesos a Santa Pola.</i> • <i>Mejorar la conexión con Gran Alacant.</i> • <i>Creación de espacios en Gran Alacant para desarrollar proyectos ciudadanos o lugares de encuentro.</i> • <i>Mejora del sentimiento de pertenencia y relaciones Santa Pola-Gran Alacant.</i> • <i>Rediseñar calles y vías: pasos de peatones, creación de bolsas de aparcamiento cercanas al centro, regulación de vados y terrazas...(Coordinación con el PMUS)</i> • <i>Eliminar barreras arquitectónicas del espacio urbano y edificios públicos</i> • <i>Mejorar la conectividad entre los polos de atracción</i> • <i>Adaptación de los sistemas de comunicación públicos, haciendo énfasis en los aspectos que tengan que ver con los recursos técnicos de atención al ciudadano y la Web municipal.</i> 					
Indicadores AG2030	Transporte urbano por autobús				
Indicadores propios	Inversión en accesibilidad				
Cronograma	2020	2021	2022	2023	2024
Senda financiera	X	X	X		
Fuentes financiación	de Ministerio de Fomento, Conselleria de Polítiques Inclusive, Diputación de Alicante y recursos propios				
Presupuesto	600.000€				



Esfera	Prosperidad				
ODS	REDUCCIÓN DE LAS DESIGUALDADES				
Línea estratégica:					
P15. Programas de intercambio lingüístico y cultural para cohesionar la sociedad y crear relaciones sociales entre toda la ciudadanía.					
Meta	Favorecer la integración de las personas independientemente de su origen, sexo o religión.				
Prioridad	11				
Puntuación	19,55				
DESCRIPCIÓN					
<p>La cohesión social de una ciudad es importante para la convivencia y el desarrollo de la propia sociedad y del municipio. Por ello, la creación de programas de intercambio lingüístico y cultural tendrá efectos positivos para Santa Pola.</p> <p>Dicho programa es una oportunidad para tejer relaciones sociales entre las personas migrantes y el conjunto de las personas de Santa Pola. Además, se enriquecerá e incrementará el conocimiento de otros idiomas y de otras culturas.</p> <p><i>OPERACIONES</i></p> <ul style="list-style-type: none"> • <i>Actividades formativas lingüísticas para personas migrantes</i> • <i>Programa de intercambio lingüístico</i> • <i>Creación del voluntariado lingüístico</i> • <i>Campaña de promoción sobre las actividades y los intercambios lingüísticos</i> 					
Indicadores AG2030					
Indicadores propios	Número de cursos realizados Número de personas participantes				
Cronograma	2020	2021	2022	2023	2024
Senda financiera			X	X	X
Fuentes financiación	de	EUROPA CREATIVA y recursos propios			
Presupuesto	30.000€				



Esfera	Prosperidad
ODS	CRECIMIENTO ECONÓMICO Y TRABAJO DECENTE
Línea estratégica:	
<p>P16. Plan de apoyo conjunto con la Generalitat Valenciana y los agentes del territorio para la innovación empresarial, la diversificación económica y el empleo de calidad.</p>	
Meta	<p>Lograr niveles más elevados de productividad económica mediante la diversificación, la modernización tecnológica y la innovación, entre otras cosas centrándose en los sectores con gran valor añadido y un uso intensivo de la mano de obra.</p> <p>De aquí a 2030, lograr el empleo pleno y productivo y el trabajo decente para todas las mujeres y los hombres, incluidos los jóvenes y las personas con discapacidad, así como la igualdad de remuneración por trabajo de igual valor</p>
Prioridad	14
Puntuación	15,34
DESCRIPCIÓN	
<p>Los objetivos de impulsar y conseguir la diversificación económica, un empleo de calidad y la innovación empresarial se debe de trabajar conjuntamente de manera planificada con la Generalitat Valenciana.</p> <p>El plan de apoyo entre el Ayuntamiento de Santa Pola y la Generalitat Valenciana tiene que ser el resultado de un trabajo realizado junto a los agentes del territorio para canalizar las inquietudes y las propuestas de los sectores implicados.</p> <p>OPERACIONES</p> <ul style="list-style-type: none"> • <i>Conocer nuestro tejido empresarial y las necesidades de las empresas locales.</i> • <i>Facilitar suelos y ayudas para atraer la instalación de nuevas empresas al Polígono Industrial.</i> • <i>Colaboración efectiva y real entre la Generalitat Valenciana, el Ayuntamiento de Santa Pola y los agentes del territorio para la realización de proyectos conjuntos en favor de la innovación, la diversificación económica y el empleo de calidad.</i> • <i>Elaboración del Plan de Innovación de Santa Pola.</i> • <i>Línea de ayudas para la innovación y la diversificación económica.</i> 	
Indicadores AG2030	<p>Nivel de productividad sectorial</p> <p>% de trabajadores autónomos y empresas con menos de 9 asalariados</p> <p>Número total de empresas</p> <p>Número de empresas exportadoras</p> <p>Volumen de exportaciones</p> <p>Tasa de desempleo</p>



	Tasa de paro Tasa de paro de muy larga duración Tasa de desempleo en menores de 25 años				
Indicadores propios	Número de ayudas concedidas para la innovación y la diversificación económica Número total de empresas				
Cronograma	2020	2021	2022	2023	2024
Senda financiera			X	X	X
Fuentes de financiación	Fondo Social Europeo, Instrumento PYME, Conselleria d'Economia, LABORA, Instrumento Pyme y recursos propios				
Presupuesto	360.000€				



Esfera	Personas - Prosperidad
ODS	EDUCACIÓN A LA CALIDAD
Línea estratégica:	
<p>P17. Confeccionar un Plan Director de Formación que contemple la formación en NN.TT., idiomas, formación para el desempleo, formación de reciclaje. También debe contemplar la coordinación de la formación reglada con las necesidades formativas presentes y futuras del sector empresarial. Adecuar las instalaciones municipales.</p>	
Meta	<p>Aumentar considerablemente el número de jóvenes y adultos que tienen las competencias necesarias, en particular técnicas y profesionales, para acceder al empleo, el trabajo decente y el emprendimiento en 2030.</p> <p>Asegurar que todos los jóvenes y una proporción considerable de los adultos, tanto hombres como mujeres, estén alfabetizados y tengan nociones elementales de aritmética en 2030</p> <p>Asegurar que todos los alumnos adquieran los conocimientos teóricos y prácticos necesarios para promover el desarrollo sostenible, entre otras cosas mediante la educación para el desarrollo sostenible y los estilos de vida sostenibles, los derechos humanos, la igualdad de género, la promoción de una cultura de paz y no violencia, la ciudadanía mundial y la valoración de la diversidad cultural y la contribución de la cultura al desarrollo sostenible en 2030.</p>
Prioridad	9
Puntuación	21,31
DESCRIPCIÓN	
<p>Santa Pola tiene que establecer un Plan Director de Formación que contemple la acción formativa en nuevas tecnologías, idiomas, para el desempleo y reciclaje laboral. Así como, coordinar la formación reglada con las necesidades formativas del ecosistema empresarial.</p> <p>Dicho Plan Director aspira a incrementar la relación entre los centros formativos y el mundo empresarial para mejorar la empleabilidad. De esta forma, con un plan propio de formación se podrá realizar una serie de programas de formación a la carta para mejorar la capacitación de las personas.</p> <p>OPERACIONES</p> <ul style="list-style-type: none"> • <i>Plan Director de Formación.</i> • <i>Escuela Oficial de Idiomas en Santa Pola.</i> • <i>Programa de alfabetización digital para empresas, personas en riesgo de exclusión social y ciudadanía en general</i> • <i>Formación en habilidades tecnológicas y sociales para el reciclaje laboral y profesional</i> • <i>Habilitar espacios informativos en Gran Alacant</i> 	



- *Coordinar la formación FP con el tejido empresarial de la zona*
- *Ampliar la oferta de formación gratuita*
- *Establecer programas de formación de idiomas aprovechando las nacionalidades de Santa Pola*

Indicadores AG2030	% de población de 25 a 65 años que participa en alguna actividad de formación Población según nivel de estudios Tasa de población cursante de estudios superiores				
Indicadores propios	Número de cursos realizados Número de personas inscritas en los cursos				
Cronograma	2020	2021	2022	2023	2024
Senda financiera			X	X	X
Fuentes financiación	de	Programa Urbact, Fondo Social Europeo, Recursos propios			
Presupuesto	675.000€				



Esfera	Personas - Prosperidad
ODS	CRECIMIENTO ECONÓMICO Y TRABAJO DECENTE
Línea estratégica:	
<p>P18. Facilitar la implantación de nuevas empresas con líneas de ayudas para la creación. Así como, la mejora en infraestructuras y servicios de las áreas industriales.</p>	
Meta	<p>Lograr niveles más elevados de productividad económica mediante la diversificación, la modernización tecnológica y la innovación, entre otras cosas centrándose en los sectores con gran valor añadido y un uso intensivo de la mano de obra.</p> <p>De aquí a 2030, lograr el empleo pleno y productivo y el trabajo decente para todas las mujeres y los hombres, incluidos los jóvenes y las personas con discapacidad, así como la igualdad de remuneración por trabajo de igual valor.</p>
Prioridad	15
Puntuación	12,84
DESCRIPCIÓN	
<p>Santa Pola tiene que tener la capacidad de atraer la instalación de nuevas empresas en el municipio. Para ello, un aspecto a tener en cuenta es la mejora de las áreas industriales a través de la mejora de las infraestructuras y servicios.</p> <p>A la mejora de las áreas industriales, cabe sumar una línea de ayudas para la creación de nuevas iniciativas empresariales.</p> <p><i>OPERACIONES</i></p> <ul style="list-style-type: none"> • Línea de ayudas para la creación de nuevas empresas • Plan de Modernización de áreas industriales • Agilizar los trámites para las licencias de actividad • Ayudas para nuevos emprendedores 	
Indicadores AG2030	<p>Nivel productividad sectorial</p> <p>% de trabajadores autónomos y empresas con menos de 9 asalariados</p> <p>Número total de empresas</p> <p>Número de empresas exportadoras</p> <p>Volumen de exportaciones</p> <p>Tasa de desempleo</p> <p>Tasa de paro</p> <p>Tasa de paro de muy larga duración</p>
Indicadores propios	<p>Número de ayudas concedidas</p> <p>Número total de empresas</p>



		Inversión en áreas industriales				
Cronograma		2020	2021	2022	2023	2024
Senda financiera				X	X	X
Fuentes financiación	de	Conselleria d'Economia, IVACE, Instrumento Pyme y recursos propios				
Presupuesto		180.000€				



Esfera	Prosperidad
ODS	INNOVACIÓN E INFRAESTRUCTURAS
Línea estratégica:	
P19. Línea de ayudas para la rehabilitación de viviendas para mantener el actual parque de vivienda con el objetivo de mejorar la imagen urbana y el bienestar de las personas.	
Meta	De aquí a 2030, garantizar el acceso universal a servicios energéticos asequibles, fiables y modernos.
Prioridad	20
Puntuación	5,93
Descripción	
<p>El actual parque de vivienda de Santa Pola tiene la necesidad de mejorar su imagen urbana y de mejorar el bienestar de las personas. Para implementar dicha necesidad, es importante disponer de una línea de ayudas para la rehabilitación de las viviendas.</p> <p>La línea de ayudas puede englobar los siguientes aspectos:</p> <ul style="list-style-type: none"> - Rehabilitación energética - Rehabilitación de accesibilidad - Rehabilitación de interiores <p>Además, sería necesario incorporar aspectos como:</p> <ul style="list-style-type: none"> - Obras de mejora energética - Obras de mejora de la habitabilidad - Supresión de desniveles en el acceso de la calle a los vestíbulos - El derribo, el ensanchamiento o la adecuación de puertas y pasillos - Construcción de rampas - Actuaciones de cambio de bañera por ducha - Cambio de cierres (cristales de ventanas, puertas de salida a balcones, otros cerramientos exteriores practicables, puertas de entrada, etc.) - Mejora del aislamiento de la vivienda por el interior para mejorar la demanda energética de las viviendas y asegurar el confort acústico - Cubiertas verdes - Arreglos en baños: intervenciones para mejorar la accesibilidad y facilitar las actividades relacionadas con la higiene personal. - Arreglos en cocinas: obras para mejorar las condiciones de seguridad y para facilitar las actividades que se lleven a cabo. - Arreglos generales: conjunto de intervenciones para facilitar la movilidad general de la persona en su domicilio. - Actuaciones complementarias de mejora energética de los domicilios para evitar la pobreza energética. - Actuaciones activas que impliquen la reducción de consumo energético mediante la producción de energía con fuentes renovables - Actuaciones pasivas que impliquen una actuación de mejora energética global en patios, fachadas, cubiertas y medianeras: para todas las 	



actuaciones de rehabilitación que impliquen una actuación de mejora energética global que actúe sobre todo la envolvente del edificio

OPERACIONES

- *Línea de ayudas para la rehabilitación de viviendas*

Indicadores AG2030	Acceso a las fuentes de energía (calefacción)				
Indicadores propios	Número de ayudas concedidas para la rehabilitación de viviendas				
Cronograma	2020	2021	2022	2023	2024
Senda financiera				X	X
Fuentes de financiación	Convocatoria ARRUR de la Generalitat Valenciana, Recursos propios				
Presupuesto	2.000.000€				



Esfera	Prosperidad
ODS	CRECIMIENTO ECONÓMICO Y TRABAJO DECENTE
Línea estratégica:	
P20. Difusión los servicios, asesoramiento y cursos ofrecidos por la ADL	
Meta	<p>Mantener el crecimiento económico per cápita de conformidad con las circunstancias nacionales y, en particular, un crecimiento del producto interno bruto de al menos el 7% anual en los países menos adelantados.</p> <p>Lograr niveles más elevados de productividad económica mediante la diversificación, la modernización tecnológica y la innovación, entre otras cosas centrándose en los sectores con gran valor añadido y un uso intensivo de la mano de obra.</p> <p>De aquí a 2030, lograr el empleo pleno y productivo y el trabajo decente para todas las mujeres y los hombres, incluidos los jóvenes y las personas con discapacidad, así como la igualdad de remuneración por trabajo de igual valor</p>
Prioridad	13
Puntuación	17,17
DESCRIPCIÓN	
<p>La difusión de los servicios, asesoramiento y cursos ofrecidos por la Agencia de Desarrollo Local tiene que ser conjunta con la estrategia de comunicación institucional del propio Ayuntamiento.</p> <p>Además, la segmentación de dicha difusión debe de realizarse con la finalidad de conseguir llegar a los grupos concretos interesados con las tareas de la ADL.</p> <p>OPERACIONES</p> <ul style="list-style-type: none"> • <i>Contar con instalaciones adecuadas para la prestación de los servicios de la Agencia.</i> • <i>Campaña de comunicación institucional sobre los servicios que ofrece la ADL segmentada para los potenciales usuarios para potenciar los servicios que ofrece la Agencia.</i> 	
Indicadores AG2030	<p>Tasa de crecimiento del PIB</p> <p>Nivel de productividad sectorial</p> <p>% de trabajadores autónomos y empresas con menos de 9 asalariados</p> <p>Número total de empresas</p> <p>Número de empresas exportadoras</p> <p>Volumen de exportaciones</p>



	Tasa de desempleo Tasa de paro Tasa de paro de muy larga duración				
Indicadores propios	Número de cursos realizados Número de personas y empresas asistentes a los cursos				
Cronograma	2020	2021	2022	2023	2024
Senda financiera		X	X	X	X
Fuentes de financiación	Recursos propios				
Presupuesto	80.000€				



CRONOGRAMA

En función de la capacidad presupuestaria del ayuntamiento de Santa Pola en los años venideros se plantean 2 escenarios, un primer escenario más optimista a 5 años con un promedio de 900.000€ anuales aproximadamente, que podría ser minorado gracias a la obtención de distintas subvenciones tal como se ha reflejado en las fichas anteriores.

ESCENARIO 1 OPTIMISTA

Proyecto	2020	2021	2022	2023	2024
P1	75.000	75.000			
P2	100.000	100.000	100.000	100.000	
P3	40.000	40.000	40.000	40.000	40.000
P4		4.000	4.000	4.000	4.000
P5					5.000
P6		45.000	45.000	45.000	
P7			30.000	30.000	30.000
P8				150.000	150.000
P9		-	-	-	-
P10	125.000	125.000			
P11	30.000	30.000	30.000	30.000	30.000
P12	150.000	150.000	150.000	150.000	150.000
P13				250.000	250.000
P14	200.000	200.000	200.000		
P15			10.000	10.000	10.000
P16			120.000	120.000	120.000
P17			225.000	225.000	225.000
P18			60.000	60.000	60.000
P19				1.000.000	1.000.000
P20		20.000	20.000	20.000	20.000
TOTAL	795.000,00 €	754.000,00 €	1.074.000,00 €	2.274.000,00 €	2.134.000,00 €



ESCENARIO 2 A MEDIO PLAZO

Proyecto	2020	2021	2022	2023	2024	2025	2026	2027	2028	2029
P1	50.000	50.000	50.000							
P2	100.000	75.000	75.000	75.000	75.000					
P3	40.000	40.000	40.000	40.000	40.000					
P4		4.000	4.000	4.000	4.000					
P5					2.500	2.500				
P6		45.000	45.000	45.000						
P7			30.000	30.000	30.000					
P8				150.000	150.000					
P9										
P10	125.000	125.000								
P11	30.000	30.000	30.000	30.000	30.000					
P12	150.000	150.000	150.000	150.000	150.000					
P13				100.000	100.000	100.000	100.000	100.000		
P14	200.000	200.000	200.000							
P15			5.000	5.000	5.000	5.000	5.000	5.000		
P16				60.000	60.000	60.000	60.000	60.000	60.000	
P17						200.000	200.000	200.000	75.000	
P18						60.000	60.000	60.000		
P19							500.000	500.000	500.000	500.000
P20		20.000	20.000	20.000						
TOTAL	695.000,00 €	739.000,00 €	649.000,00 €	709.000,00 €	646.500,00 €	427.500,00 €	925.000,00 €	925.000,00 €	635.000,00 €	500.000,00 €

Nota: Los costes asociados a actividades de difícil ejecución hacen referencia a la redacción de informes y proyectos correspondientes.

Nota2: El precio de los proyectos del PMUS queda a la espera de la presentación del mismo en el ayuntamiento.

Nota3: El cronograma puede sufrir variaciones en función de la disponibilidad de ayudas por parte de la administración que permitan la ejecución de actuaciones de forma anticipada.



CONCLUSIONES

El Pla de Ciutat Santa Pola Avant significa dotar a la ciudad de una herramienta de planificación para gestionar el futuro del municipio y del territorio. De esta forma, Santa Pola cuenta con un conjunto de proyectos planteados por la propia ciudadanía que pretenden mejorar la calidad de vida las personas.

El siglo XXI es el siglo de las áreas funcionales y de las ciudades. En este aspecto, la coordinación de las acciones locales tiene que estar en consonancia a las acciones supramunicipales basada en una estrategia común. Para ello, Santa Pola tiene un papel importante para coordinar acciones con otros municipios como Alicante o Elche. Siempre teniendo en cuenta que, a partir del desarrollo socioeconómico del territorio, el reto es generar bienestar y calidad de vida.

La planificación estratégica es fundamental para mejorar la calidad de vida de las personas que habitan las ciudades. Permite que las decisiones políticas tengan coherencia con las necesidades reales. De esta forma, se evita la planificación cortoplacista, que habitualmente actúa una vez que los problemas ya han afectado a la ciudadanía. La voluntad de la planificación estratégica es adelantarse a los problemas o evitar que estos se produzcan.

Además, se ha dotado al Pla de Ciutat con la visión de la AGENDA 2030. Así, Santa Pola es el primer municipio de la provincia de Alicante que lleva a cabo una planificación territorial basada en los Objetivos de Desarrollo Sostenible de las Naciones Unidas. Con el prisma y la cosmovisión de la AGENDA 2030, Santa Pola dispone de un instrumento consensuado con la ciudadanía para afrontar el futuro y sus retos próximos. En este sentido, los Objetivos de Desarrollo Sostenible sitúan al mundo local como motor de transformación social, económica, ecológica, cultural e inclusiva de todas las sociedades. El mundo local será en los próximos años el motor del cambio de paradigma en las relaciones entre las personas y el territorio. De esta forma, Santa Pola planifica y sabe que quiere ser de mayor a corto y mediano plazo.

Cabe destacar y poner en valor la participación de la ciudadanía. La participación de las personas es fundamental para implicar a la gente en la mejora de su ciudad y para recibir de primera mano, pisando el territorio y de bajo hacia arriba, las opiniones de las personas que tienen su día a día en la ciudad. La planificación estratégica del siglo XXI no tiene ningún sentido que se desarrolle desde el despacho. Por eso, el Pla de Ciutat ha sido capaz de canalizar las inquietudes de todos los sectores sociales y económicos de Santa Pola para plasmar sus reflexiones y aportaciones en propuestas concretas que, sin duda, mejorarán la ciudad.

Febrero 2019

